

이화여자대학교 2022학년도 정시모집 신산업융합대학 체육과학부 실기고사 수험생 유의사항

I. 체육과학부 실기고사 일정

일자	입실시간(입실마감시각)	해당 수험번호	집합 장소
1월 16일(일)	07:20 ~ 08:00(08:00)	28030001~28030077 28050001~28050006 28070004~28070006	입학관홀
	13:20 ~ 14:00(14:00)	28030078~28030151 28050007~28050010 28070007~28070009	

※ **입실마감시각 후에는 어떠한 사유로도 절대 입실 불가함**

II. 실기고사 당일 수험생 준비물

운동복, 수험표, 신분증 (주민등록증, 여권, 청소년증, 운전면허증, 주민등록증발급신청확인서, 청소년증발급신청확인서) ※ **학생증과 유효기간이 만료된 신분증은 인정하지 않습니다.**

III. 수험생 일반 유의사항

1. 수험생은 반드시 수험표와 신분증을 지참하여야 합니다.
2. 수험생은 입실 시 배부받은 KF80 마스크를 착용하고 실기고사에 응시하여야 합니다.
3. 수험표는 코팅하거나 비닐커버에 넣지 않도록 합니다. 수험표를 분실하였을 경우, 원서 접수사 홈페이지에서 재출력합니다(이면지 사용금지).
4. 운동복은 반드시 학교명이나 학원명, 또는 눈에 띄는 무늬가 없는 검정색이나 짙은 감색 계열이어야 합니다.
 - 반팔과 반바지 착용 가능합니다.
 - 레깅스를 입을 경우 반드시 반바지를 착용해야 합니다(레깅스는 검정색 또는 짙은 감색 계열이어야 함).
 - 양말은 무늬가 없는 흰색 또는 검정색 양말만 허용합니다.
5. 부상 방지 및 통증 완화 목적의 테이핑(베이지색만 가능) 및 보호대 착용은 가능합니다.
6. 모든 수험자는 평가위원 및 조교의 지시 사항을 반드시 따라야 합니다.
7. 체육관 내에서 휴대폰은 **절대로 소지할 수 없으니** 실기고사장에 가져오지 않도록 합니다.
만약 대기실이나 실기고사 장소에서 휴대폰 휴대 및 사용이 적발될 경우 부정행위로 간주하여 실격 처리합니다.
8. 고가의 의류나 귀중품은 도난의 우려가 있으니 실기고사장에 가져오지 않도록 합니다. 본교는

- 수험생 소지품 분실 시 책임지지 않습니다. 또한 각자의 소지품은 최대한 간소화 하도록 합니다.
9. 실기고사에서 수험생은 가번호 순서에 따라 **5-6명씩 1개 조로 편성**되어 조교를 따라 시험장으로 이동합니다. 이 때 모든 소지품을 함께 휴대합니다.
 10. 실기고사를 치르면서 자기 이름을 말하거나 기합을 넣거나 파이팅 등의 소리를 지르면 부정행위로 간주합니다. 다른 수험생이 시험을 치르는 동안 대기 장소에서 이러한 소리를 지르는 것도 부정행위로 간주합니다.
 11. 몸에 부상을 입었거나 실기시험 응시에 부적절한 질병을 앓고 있는 수험생은 반드시 의사의 **진단서 및 부모의 서약서(소정양식)를 제출**하여야 시험을 치를 수 있습니다. 부상이나 질병에도 불구하고 실기고사를 치르기를 원하는 경우, 또는 부상이나 질병을 입시관리위원회에 알리지 않은 상태에서 시험을 치르고 발생하게 된 병세의 악화에 대한 모든 책임은 학생 본인과 학부모에게 있습니다.
 12. **실기고사를 실시할 때 부상이 발생하지 않도록 주의하며, 부상 시 본교에서 책임지지 않습니다.**
 13. 실기고사가 끝난 학생은 퇴실 후 휴대폰 및 소지품을 반환받고 귀가합니다
※코로나19로 인하여 탈의실을 운영하지 않습니다
 14. 코로나19 예방을 위하여 실기 고사장을 수시로 환기할 예정입니다. 이로 인하여 고사장의 온도가 낮게 느껴질 수 있습니다.
 15. **수험생 예비소집을 진행하지 않으므로, 수험생들은 반드시 이화여대 입학처 홈페이지에 게시된 실기고사 안내 동영상을 숙지하고 오시기 바랍니다.**

IV. 코로나19 관련 수험생 유의사항

※ 본교는 수험생의 안전을 위하여 중앙방역대책본부 및 교육부의 코로나19 대학별전형 방역관리 지침을 준수하여 본 실기고사를 진행합니다.

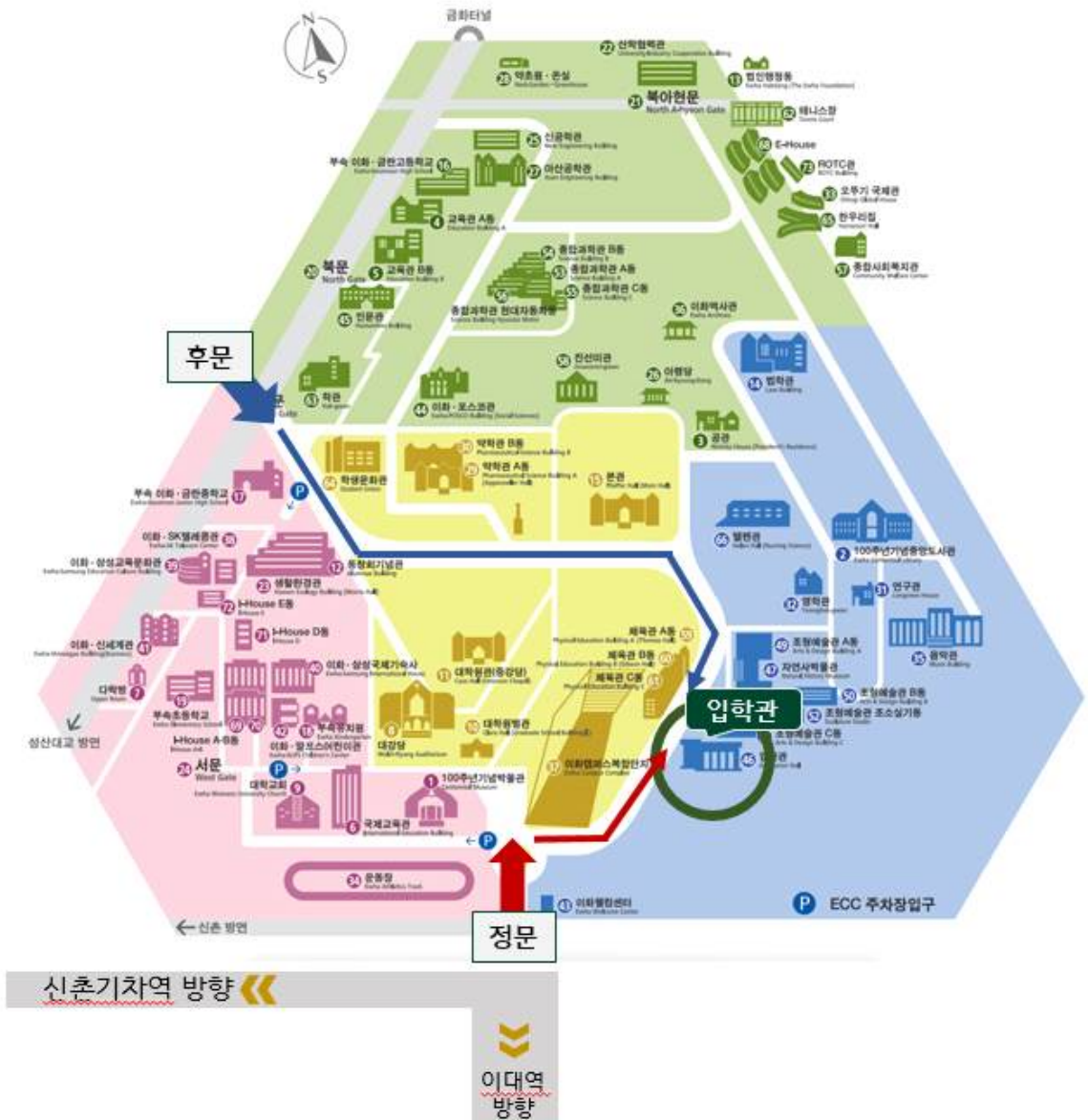
1. 모든 수험생은 코로나바이러스감염증-19 예방을 위한 방역수칙을 준수하여야 합니다
2. **모든 응시자는 시험 당일 입실부터 퇴실까지 마스크(KF80)를 올바르게 착용하여야 합니다.** 단, 신분확인 시간에는 마스크를 잠깐 내리고 신분확인에 협조하여 주시기 바랍니다.
3. 코로나바이러스감염증-19 의심 증상 확인을 위해 고사장 입실 시 자가진단 문진 결과를 확인합니다. 자가진단은 온라인으로 진행되며, 온라인 자가진단 URL은 고사일 새벽 6시 경 응시자 휴대전화로 발송됩니다. 문자를 받지 못하여 온라인 자가진단이 불가능한 경우, 첨부된 자가진단 문진표를 작성하여 제출하거나, 고사 건물 앞에 비치된 자가진단 문진표를 수기로 작성하여 제출하시기 바랍니다.
4. **고사건물 입실 시 체온 측정이 진행됩니다. 체온 측정 시 발열이 있거나, 자가진단 확인 결과 해당사항이 있는 수험생은 입학처의 별도 안내에 따라 고사에 응시하여 주시기 바랍니다.**
5. 자가격리자 및 확진자는 고사일 전 해당사항을 반드시 본교 입학처 이메일 (admission2@ewha.ac.kr)로 신고하여야 합니다. 본교 입학처 홈페이지 공지사항 “코로나바이러스감염증-19(COVID-19) 자가격리 및 확진 신고 안내”를 참고하시기 바랍니다.
6. **확진자는 응시가 불가하며, 자가격리자는 2022.1.14.(금) 오후 6시까지 본교 입학처로 신고하고 관할 보건소로부터 대학 내 출입이 가능한 외출허가를 받은 경우에만 응시가 가능합니다. 신고하지 않고 시험에 응시할 경우 감염병 예방 및 관리에 관한 법률에 따라 형사처벌 대상이 될 수**

있음에 유의하시기 바랍니다.

7. 응시자는 고사일로부터 14일간 발열, 호흡기 증상 등을 모니터링 하여 증상 발생 시 질병관리청 콜센터 (☎1339) 또는 보건소로 문의하시기 바랍니다.

※ 코로나19 확진자 발생 시 응시자 정보는 질병관리청의 역학조사를 위하여 관계 기관에 공유될 수 있습니다.

◆ 수험생 집합 장소 안내 ◆



[첨부]

코로나바이러스감염증-19(COVID-19) 자가진단 문진표

수험생의 안전과 코로나바이러스감염증-19(COVID-19) 확산 방지를 위해 고사장 입실 전 수험생 건강상태에 대한 자가진단 문진표를 작성하여 제출해 주시기 바랍니다.

※ 문진표 작성 시 허위 내용을 기재하거나 고의로 사실을 누락, 은폐할 경우 관련 법령에 따라 조치할 예정임을 알려드립니다.

※ 수집한 정보는 코로나바이러스감염증-19(COVID-19) 예방 및 확진자 발생시 역학조사를 위해 사용되며, 사용목적 달성 후 지체없이 폐기할 예정입니다.

1. 인적사항

성명		모집단위	
수험번호		연락처	

2. 자가진단

내 용	해 당 여 부
현재 체온 37.5℃ 이상 발열, 기침, 호흡곤란, 가래, 인후통, 두통, 근육통 등 코로나 의심증상이 있습니까?	<input type="checkbox"/> 예 (해열제복용여부:) (증상:) (최초증상일:) <input type="checkbox"/> 아니오
최근 14일 이내 해외에 방문한 적이 있습니까	<input type="checkbox"/> 예 (방문국가:) (입국일자:) <input type="checkbox"/> 아니오
최근 14일 이내 국내 집단발생지역 또는 시설을 방문한 적이 있습니까?	<input type="checkbox"/> 예 (방문지역:) (방문기간:) <input type="checkbox"/> 아니오

작성일 2022년 1월 일

작성자 성명: (서명)