

College of Social Sciences

사회과학대학

정치외교학과

행정학과

경제학과

문헌정보학과

사회학과

사회복지학과

심리학과

소비자학과

커뮤니케이션·미디어학부



정치외교학과



http://my.ewha.ac.kr/politics
02. 3277. 2760



정치외교학은 인간들의 결집체인 사회의 속성을 이해하고 그것이 지닌 문제를 해결하는 사회과학의 가장 핵심적인 분야입니다. 정치외교학과는 이런 맥락에서 국가와 민족, 사회와 집단의 생존과 번영에 대한 지식과 가치관을 수립하고, 그 기반 위에서 공동체의 청사진을 제시할 수 있는 창의적이고 비판적인 인재를 양성합니다.

학업에 필요한 적성

정치외교학과는 진취적이고 창의적인 사고를 할 수 있는 학생들이 자신들의 꿈을 펼칠 수 있는 곳입니다. 다양한 국제, 국내 정치를 학습하며 자신들이 정치개혁과 사회발전의 아이디어를 개발하고, 이를 토대로 이후 국제기구를 포함한 다양한 기관에서 자신들의 꿈을 펼칠 수 있으리라 생각합니다.

졸업 후 진로

진로현황 외교관, 국제기구 종사자, 언론인, 로스쿨 진학, 중·고등학교 교사, 광고업계 종사자, NGO 전문가, 국내외 대학원 진학

대표기업/기관 외교통상부, KOTRA, 삼성전자, LG전자, MBC, KBS, POSCO, 김앤장법률사무소, 삼성SDS, 대한항공, NHN, SK이노베이션, 문화콘텐츠진흥원, 현대종합상사, 한국국방연구원, 한국전력공사, 한국기자협회

주요 교과목

국제정치	국제정치학개론, 국제기구, 글로벌거버넌스, 국제정치사, 외교정책분석, 국제분쟁의 이해
비교정치	민주주의정치과정, 비교정치분석, 선거과정, 정치외법
정치이론	정치사상의이해, 정치사상사, 인간과정치, 정치와젠더
한국정치	한국정치, 한국정치세미나
지역정치	동아시아정치, 미국정치, 중국정치, 일본정치, 유럽정치



학과포인트



주요실적

- 우수 선도연구집단 육성을 위한 'Ewha Global Top 5 Project'에 2013년도 미래유망 사업단 최종 선정 및 2015년도 유망전공으로 선정
- 2013년도 BK21플러스 사업팀 선정으로 문화정치·정치문화 분야의 우수한 전문 인력을 양성하기 위하여 문화현상과 그 정치적 변화를 추적하는 연구, 이와 관련된 교육을 실시



부설연구소

이화정치연구소 정치외교학과 최은봉교수(소장) 이하 동과 교수 7명이 2020년 9월 발족한 연구소. 매월 학내외의 석학들을 초청해 활발한 콜로키움 개최 및 정기적인 국내외 전문가 초청 세미나와 학술행사 진행. 이를 통해 한국 사회와 인류에 기여하는 지식 창출의 장소가 되고자 하며, 북클럽 등 다양한 학생 참여 활동을 통해 역동적인 토론의 장 제공



학과 활동

진선민국 모의국회 대한민국 정치문화의 발전과 청년의 정치 참여 확대에 있어 대학생들의 역할과 과제를 함께 고민하기 위하여 정치외교학과 학생들이 조직한 학회. 국회와 입법 과정을 탐구하고 우리 사회가 마주하고 있는 정치, 사회적 문제들을 함께 토론

E-PLENS(Ewha Political lens) 2005년 개설된 정치외교학과 신문부로 국내 또는 국제 이슈에 대해 이야기를 나누고 기사를 작성, 매달 신문으로 발행하여 정치외교학과 학생들과 교수님들께 배부



Q. 외교관이나 국제기구에서 일하고 싶습니다. 정치외교학 전공 공부 많은 도움이 되나요?

정치외교학과는 전통적인 정치학 분야뿐만 아니라 최근 관심을 끌고 있는 정치경제, 국제기구, 시민사회, 환경정치 등 광범위한 분야에 걸친 학문적 관심을 충족시켜 줄 수 있는 교육 프로그램을 제공하고 있습니다. 정치외교학 전공 커리큘럼에는 국제정치이론, 국제기구론, 외교정책, 국제법 등 외교아카데미나 국제기구의 선발 전공평가시험과 연관된 과목들이 포함되어 있기에 외교관이 되거나 국제기구에 진출하는 데 많은 도움이 될 것입니다.

Q. 정치외교학을 전공한 후 진로는 대부분 정치인이나 외교관으로 제한되나요?

사회와 국가 안팎에서 발생하는 사회갈등과 정치현상에 관한 이해와 비판을 할 수 있는 능력을 배양하고, 생각하는 지식으로서 보다 나은 사회를 위한 고민과 현실에 대한 냉철한 문제의식을 기르는 것이 정치외교학과의 목표입니다. 따라서, 졸업 후 진로는 정치인이나 외교관으로 제한되어 있지 않습니다. 졸업생들은 매년 다양한 분야로 진출하고 있습니다.

행정학과



http://my.ewha.ac.kr/pubweb
02. 3277. 2752



행정학과는 세계화, 정보화, 지방화, 여성화로 대변되는 문명사적 흐름 속에서, 지난 1세기 동안 여성의 교육과 사회적 지위의 향상에 진력해 온 전통에 기초하고 있습니다. 행정학과는 공공 분야에서 요구하는 여성 정책 전문 인력과 고급관리자를 양성하기 위해 노력하고 있으며, 우수한 연구, 개발과 교육, 훈련 시스템을 통하여 적극적이고 능력 있는 여성 공직자를 배출하는 데 커다란 역할을 수행하고 있습니다.

학업에 필요한 적성

행정학과는 국내외 사회 문제와 행정 및 정책 현상에 대하여 탐구하는 학문입니다. 따라서 정책을 통한 사회 문제 해결에 관심이 있고, 더 나은 사회를 만들기 위한 정부와 공공부문의 역할 및 공공부문과 민간부문의 상호작용에 대하여 함께 고민하고 싶은 학생이라면 즐겁게 공부할 수 있습니다.

졸업 후 진로

진로현황 정부, 공사, 공기업, 기업체, 언론사, 교육기관, 국제기구, NGO 전문가, 연구원, 국내외 대학원, 전문 대학원(법학전문대학원 등) 진학 등

대표기업/기관 정부 행정기관 5/7/9급 공무원, 감사원, 금융결제원, 한국토지공사, 한국가스공사, 인천국제공항 공사, 삼성전자, KT, 산업은행, 신한은행, 경기신용보증재단, 김앤장법률사무소, TBS, 도로교통안전관리공단, 한국자산관리공사, 국제교류재단, 한국학술정보원, 경기연구원, 전국시도지사협의회, 이마트, 롯데쇼핑 등

주요 교과목



이론	실습
1학년: 행정학의이해, 정부와공공정책	3학년: 정책현장실습1, 정책현장실습2
2학년: 인사행정론, 도시문제와정책, 여성정책론, 조직행동과리더십, 지방자치론, 재무행정론, 시장과정부기획, 행정조사방법론, 공공재정론, 행정계량분석, 정책형성및집행	4학년: 행정학현장실습
3학년: 전자정부와행정정보, 정부회계학, 규제행정론, 거버넌스이론, 국제개발행정론, 정부와NGO, 정책분석과평가(캡스톤디자인), 조직구조와설계, 행정과정치, 복지행정론, 협상의이론과기법	
4학년: 공공노사관계론, 보건정책론, 여성과리더십, 국제행정론, 환경정책론, 도시및지역계획론, 정부간관계론, 공공기관관리론, 네트워크와공공관리, 행정학특강	

학과포인트



주요실적

- 2012년 전국행정학과 우수 취업 지원 프로그램 공모전 우수상 수상
- 2010, 2012, 2013년 한국행정학회 주최 전국 대학생 모의국무회의의 경연대회 금상 수상
- 2017년 중앙일보 전국행정학과 평가 최상등급
- 2019년 한국정책학회 주최 대학생 모의정책갈등조정회의의 경연대회 우수상, 2020년 최우수상 수상



학과 활동

인턴십제도 인재개발원과 연계하여 여름/겨울 방학에 진행되는 행정학현장실습
이화행정학회(E-PAS) 동아리 행정 현상 및 국가운영과 관련된 다양한 주제에 관하여 연구하고 토론하는 자율적 학생자치 활동으로 매년 이화행정학술지 발간

기타 특장점

‘최상’ 등급의 행정학과 ‘2017 중앙일보 학과평가’에서 교수 1인당 국내·외 논문, 교수 1인당 교내·외 연구비, 교수 1인당 학생 수, 등록금 대비 장학금 비율, 학생 취업률 등 연구 및 교육 여건과 성과를 종합적으로 평가한 결과, ‘최상’ 등급으로 선정됐습니다.

공공 분야 전문 인력 양성에 매진하는 행정학과 국가직 5급 공채(행정·기술) 합격생과 다양한 공직 분야로 진출하는 학생을 꾸준히 배출해냄으로써 공직 분야 여성 엘리트 배출에 전력을 다하고 있습니다.

경력개발의 기회가 다양한 행정학과 다양한 사회 문제와 정책을 다루는 커리큘럼을 바탕으로 국내 공공부문뿐만 아니라 국제기구, 언론, 금융기관, 로스쿨 진학 등 다양한 분야로의 진로 개발이 가능합니다.



Q. 행정고시에 관심이 있습니다. 행정학과에서 조언을 받고 싶습니다.

행정학과는 우수한 연구, 개발, 교육, 훈련 시스템을 통하여 공공 분야에서 요구하는 적극적이고 능력 있는 여성 정책 전문 인력과 고급관리자를 양성하기 위하여 큰 노력을 기울이고 있습니다. 행정학과는 다양한 분야의 전공교과목을 통해 행정 현상과 정책 현상에 대하여 논리적으로 사고할 수 있는 능력과 공공 분야에 진출한 인재들이 반드시 갖추어야 할 문제해결 능력을 배양하기 위한 교육에 역점을 두고 있습니다. 또한, 학과에서는 자체 특강 개최 및 트랙 스터디 지원 등을 통하여 행정고시와 공무원 시험 준비를 지원하고 있습니다.

Q. 행정고시 외에 다른 진로를 위한 프로그램은 없나요?

행정학과는 2개의 TELOS 전공 트랙을 운영하고 있습니다. TELOS 전공 트랙은 전공별로 다양한 수요 맞춤형 교육과정을 제공하는 제도로 행정학과의 경우 ‘공직 및 공공기관 진출 트랙’과 ‘공공정책 연구 트랙’을 운영하고 있습니다. 공직 진출 트랙은 중앙정부, 지자체, 공기업과 공공기관 등 공공부문에서 활약하는 인재 양성을 목표로 합니다. 공공정책 연구 트랙은 대학원 진학을 계획하고 있는 학생을 대상으로 하며, 사회의 문제 현상을 사회 전체적인 공익 관점에서 이해하고 분석하여, 국가와 시장이 정책을 통하여 공익을 실현할 수 있도록 대안을 제시하거나 직접 문제해결에 참여하는 전문가를 양성하는 것을 목표로 합니다.

경제학과



http://my.ewha.ac.kr/econ
02. 3277. 2770



경제학과는 1981년 창설된 이래, 경제문제에 대해 스스로 생각하는 능력과 해결 방향을 모색하는 자립적 인재의 육성을 교육 목적으로 사회적 수요를 탐색·연결·소통하면서 인재를 육성하고 있습니다. 경제학과는 선호도가 높은 전공으로 주전공 및 복수·부전공생 규모가 매우 큼니다. 교과과정은 경제현실을 분석적으로 파악하고, 합리적으로 선택하는 기본 소양과 능력을 함양하도록, 그리고 현실에 대한 문제의식을 체계화하고 심도있게 성찰할 수 있도록 체계화되어 있습니다. 경제학과에서 배출한 인재들은 학업을 통하여 축적된 역량을 다양한 분야에서 경제전문가로 발휘하고 있습니다.

학업에 필요한 적성

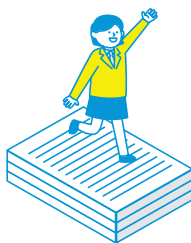
경제학을 공부하기 위해 필요한 것은 경제현실에 대한 관심과 유연하고 열린 마음입니다. 경제현실이 발생한 원인을 냉철하게 판단할 수 있으려면, 마음을 열고 다양한 변수를 엄밀하게 관찰하고 분석하는 자세가 전제되어야 하기 때문입니다. 스스로 과제를 설정하고 해결하려는 창의적 의지와 협업을 기획하고 실현시키는 소통능력을 갖추는 것이 요구됩니다. 대학공부의 핵심은 스스로 문제를 찾아내고 나름의 대답을 끌어내는 능력을 키우는 것입니다. '질문'하는 것에서 출발한 '배우는 힘'을 재학 중에 단련하는 것이므로 적성보다는 자세가 중요합니다.

졸업 후 진로

진로현황 정부부처, 금융기관, 민간기업, 공기업, 민간연구원, 국책연구원, 교육기관, 컨설팅사, 대학원 진학, 회계사, 변호사 등

대표기업/기관 신한은행, 닐슨컴퍼니코리아, 중앙일보사, 르노삼성자동차, IBK 기업은행, 국민건강보험공단, 국민연금공단, 신세계, 금융감독원, 삼성물산, 김앤장법률사무소, 한국외환은행, 하나은행, LG전자, 이마트, 무역보험공사, 현대자동차, 한국자산관리공사, 우리투자증권, 한국장학재단, CJ ENM, 농협, POSCO, 롯데, 삼성증권, 코오롱, CJ홈쇼핑, CJ제일제당, 대한항공, 삼성전자, 한국맥도날드, 한국은행, 예금보험공사, 전력거래소, 한국수력원자력

주요 교과목



1학년	경제원론
2학년	미시경제이론, 거시경제이론, 경제수학, 경제통계학, 화폐금융론 등
3학년	국제무역론, 재정학, 계량경제학, 국제금융론, 금융경제학, 경제발전론, 소비자경제학, 금융계량분석, 게임이론, 행동경제학, 금융공학, 경제동학 등
4학년	노동경제학, 경제학실사, 경제사, 산업조직론, 응용계량경제학, 한국경제론, 여성과경제, 자원 환경경제학, 경제학세미나 등

학과포인트



해외교류 현황
한일교류세미나, 한중학술교류

학과전망

경제학적 사고로 훈련되고, 지식으로 체계화되어 문제해결 능력을 갖춘 인재에 대한 수요는 국내외에서 지속적으로 증가하고 있습니다. 우선, 경제학 전문지식을 필요로 하는 현장(금융기관, 금융공기업, 정부부처, 협회, 통계·연구·언론분야)에서는 경제학 전공시험을 통해 인재를 선발하고 있습니다. 뿐만 아니라, 경제학적 사고능력을 갖춘 인재가 역량을 발휘할 수 있는 영역과 범위는 계속 확대되고 있고, 글로벌 기업과 기관에서 성장할 기회가 열려 있습니다. 본교 경제학과가 축적해온 경제전문인력의 네트워크와 자산이 그 기회를 더욱 확장시킬 것입니다.

기타 특장점

경제통계연구회, 경제시사토론, 투자연구회 등 운영



Q. 학부에서 경제학 수업은 어떻게 진행되나요?

경제학과 학부과정은 다음의 4가지 항목을 주축으로 설계되어 있습니다. ① 현실 사회에서 일어나는 다양한 사건 속에서 무엇이 중요한 문제인가를 선택, ② 분석방법을 이용하여 문제를 정리, ③ 그 문제에 대해 논리적으로 생각하고 결론을 이끌어 데이터 등을 통해 검증, ④ 이끌어 낸 결론을 정확하게 타인에게 전달하고 설득하는 것입니다. 교과과정에서의 과목들을 이수하면서 문제의식을 발굴하고, 자신이 수집한 정보를 정리하고 구체적인 문제를 추상화하며, 연역적 사고와 데이터를 기반으로 귀납적 사고를 훈련하며, 커뮤니케이션 능력을 단련하는 것으로 자신에게 체화되는 것을 경험하게 됩니다.

Q. 수학과는 어떠한 관계가 있을까요?

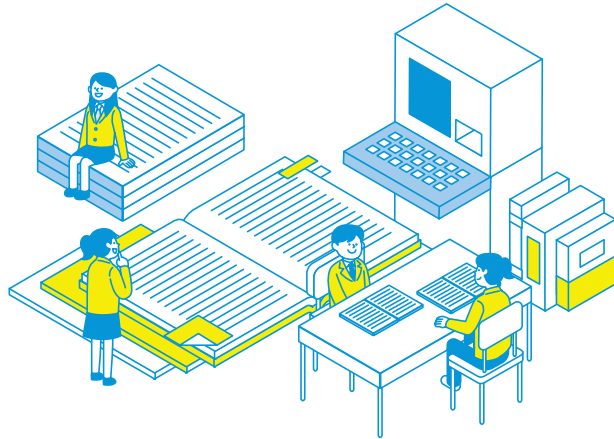
우리의 일상은 시장경제에서의 다양한 선택으로 이루어져 있습니다. 대중교통을 이용해서 이동하려면 요금을 지불하여야 하고, 식사를 하기 위한 식재료도 모두 시장에서 구매하며, 이를 위해서 돈을 벌기 위해 직장을 다니거나 사업을 하거나 가지고 있는 물건을 팔거나 합니다. 이러한 다양한 경험이 정보화되어 체계화되고, 현실에 발생하는 다양한 경제문제(예를 들면, 불황, 빈곤, 실업, 불평등, 재정위기, 금융 불안 등)의 원인과 메커니즘을 이론적 모델과 통계 자료를 통해 논리적·실증적으로 분석하고 해결책을 생각하려면 수학·통계학의 습득은 필수적입니다. 이를 위해 경제학 전공생은 경제수학, 경제통계학 등을 이수해야 하며, 이 과정에서 가격결정 메커니즘을 습득합니다.

경제학적 개념을 전달하고 이해하는 것에서 수학이 많이 이용되기는 하지만, 반드시 경제학의 모든 전공분야에서 고등수학이 필수적인 것은 아닙니다. 오히려 그보다는 사람들이 행동하는 방식에 대한 관찰력과 경제현상에 대한 직관적 이해가 경제학을 공부하는 것에서 더 중요하며, 이를 분석할 수 있는 논리력이 더 중요합니다.

문헌정보학과



http://my.ewha.ac.kr/elis1959
02. 3277. 2226



문헌정보학과는 21세기 지식정보사회에서 과거에서 현재, 미래에 이르기까지 데이터, 정보, 기록, 지식의 생산과 흐름, 이용에 관한 다양한 이론 연구와 함께 체계적인 실무 교육을 제공하는 학문을 다룹니다. 문헌정보학과는 사회 각 분야에서 지식 정보화, 데이터 분석 및 정보 활용에 기여할 수 있는 유능한 정보 전문가를 배출해 내고 있습니다. 학부를 졸업한 후에는 2급 정사서 자격증을 취득할 수 있다는 점이 특징입니다.

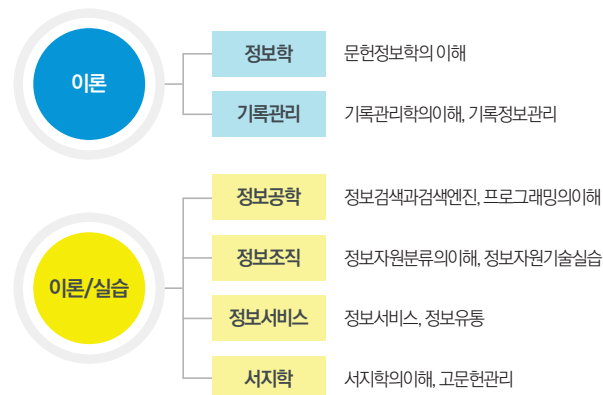
학업에 필요한 적성

문헌정보학과에서는 데이터 및 정보의 수집, 조직, 분석, 활용 능력과 도서관 등 관련 기관의 운영 및 서비스 제공 역량을 갖춘 전문가를 양성하므로 데이터와 정보를 활용하는 사람들의 행동과 인식 및 정보기술의 습득과 적용, 정보의 체계적인 관리와 서비스에 대한 관심과 융·복합적인 영역에 대한 지적 호기심이 높은 학생들에게 적합할 것입니다.

졸업 후 진로

진로현황 사서직공무원, 사서 교사, 주제 전문사서, 아키비스트, 데이터전문가, 인터넷 정보전문가, 웹전문가, 기업체 지식관리전문가, 정보 전문기자, 대학교수, 연구소 연구원, 데이터와 정보 기록을 전문적으로 관리하는 모든 분야
대표기업/기관 국립중앙도서관, 국회도서관, 법원도서관, 대학도서관, 학교도서관, 공공도서관, 국립국어원, Google, NAVER, YES24, 현대엔지니어링, 삼성SDS, 김앤장법률사무소, 동아일보, 좋은책신사고
취득자격증 2급 정사서 자격증

주요 교과목



학과포인트



해외교류 현황

2021년부터 정보학 분야 발전을 위해 결성된 세계적인 기구인 iSchools 에 정식 회원교로 승인을 받게 되어서 향후 세계적인 학자들과의 학문적인 교류를 통하여 지속적인 성장과 발전을 이룰 수 있을 것으로 예상합니다.



연구시설 및 학과활동

실습 및 연구시설 재학생들의 현장 실습 능력을 배양하기 위하여 첨단 멀티미디어 시스템을 갖춘 문헌정보학전공 전용 실습실과 중앙도서관 내 문헌정보학 관련 교육실 완비
취업 멘토링 및 활동 선후배와의 교류가 활발하여 매년 멘토링, 사서 공무원 선배와의 간담회 진행, 취업 특강, 서울도서관 영문 페이스북 페이지 운영 활동
문헌정보학과 자치활동 문헌정보학과 신입생 환영회, 문헌정보학과 총MT, 대동제, 사회대인 봉사활동 참여, 단대제(어우름제) 참여, 문정인의 밤, 반 모임

학과전망

오늘날 지식 및 정보가 핵심이 되는 21세기 지식정보사회에서 정보화, 국제화, 전문화 시대에 걸맞은 능력을 갖춘 지식정보전문가의 활동이 요구되고 있습니다. 문헌정보학 전공자들은 지식 정보의 생산과 흐름, 이용에 관한 다양한 이론 연구와 함께 체계화된 실무 훈련을 통하여 도서관을 비롯하여 각종 정보센터와 기업체, 포털 사이트, 연구기관 등 다양한 분야에서 활동할 수 있습니다.



Q. 문헌정보학 분야로 진로를 계획 시 어떤 능력이 필요한가요?

문헌정보학 분야로 진로를 계획 시 다양한 분야에서 활동할 수 있기 때문에 각기 다른 능력을 습득하는 것이 필요하지만 기본적으로 정보구조나 정보조직, 정보관리, 정보 취급 기술 등에 대한 지식이 필요하며 이용자의 정보요구가 복잡하고 다양해짐에 따라 심도 있는 주제 지식 습득 또한 필수적입니다. 전반적으로는 정보에 대한 검색, 관리, 분석, 가공, 평가 및 제공 능력이 필요합니다.

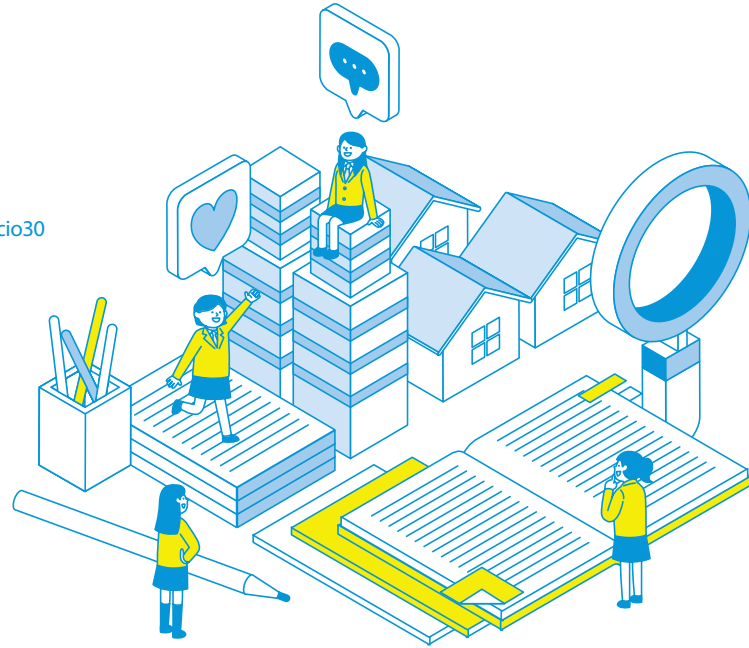
Q. 이화여대 문헌정보학전공만이 가지는 장점은 무엇인가요?

이화여대 문헌정보학 전공의 장점은 역사와 전통, 우수한 학생과 뛰어난 교수진이라고 자부합니다. 1954년 한국 최초로 도서관학 강의를 시작했고, 1959년에는 도서관학과가 개설되었습니다. 이화여대는 한국 문헌정보학의 씨앗이 되어 항상 학계에서 주도적인 위치를 차지해왔습니다. 각 분야에서 전공 동문이 활동하고 있으며, 선후배 교류가 활발하여 후배들의 진로와 관련하여 항상 관심을 기울이고 있습니다. 이에 따라 매년 취업 특강, 사서 공무원 간담회, 멘토링 등 교수진과 선배들이 이끄는 진학 관련 활동들이 지속해서 이루어지고 있습니다.

사회학과



http://my.ewha.ac.kr/socio30
02. 3277. 2242



사회학과는 단지 추상적인 지식이 아닌 삶에 대한 통찰력과 인류발전을 위한 실천적 함의를 지닌 사회과학의 기초 학문입니다. 전국에서 세 번째로 설립된 오랜 역사를 가지고 있는 이화여자대학교 사회학과는 뛰어난 연구역량 및 교육 역량을 갖춰 다양한 분야에서 활동하는 학생들을 배출하고 있습니다.

학업에 필요한 적성

다양한 사회현상과 사회적 관계, 사람 간 상호작용에 관심이 있는 학생을 환영합니다.

졸업 후 진로

진로현황 기업, 기자, PD, 여론조사기관, 연구소, 정당, 행정부, 국내외 대학원 진학

대표기업/기관 한국리서치, 닐슨컴퍼니코리아, 채널A, KDI한국개발연구원, YTN, CJ ENM, KBS, MBC, 매일경제, 한국일보, 중앙일보, 한겨레신문, IBK기업은행, 우리은행, 김앤장법률사무소, 딜로이트 안진회계법인, LG디스플레이

주요 교과목

1학년	사회학의 이해
2학년	고전사회학이론, 세계거시역사변동, 조직사회학, 대중문화와사회, 기초사회통계, 가족사회학, 젠더와사회, 사회조사방법론
3학년	현대사회학이론, 경제사회학, 사회계층과불평등, 글로벌시민사회와NGO, 다문화사회와소수자연구, 문화사회학, 의료보건사회학, 사회정책, 양적연구방법
4학년	범죄사회학, 생애주기의사회학, 사회주의체제변동과복합한 정치사회학세미나, 세계화와불평등, 현대사회쟁점연구, 세계지역연구



학과포인트



주요실적

2018 중앙일보 학과평가에서 상 등급으로 선정 사회학과는 교수 1인당 국제논문 발표, 교수의 저·역서와 피인용 지수가 우위를 보이며 최고 수준의 연구역량을 입증했습니다. 또한, 교수 1인당 학생 수가 적고, 장학금 비율이 높아 평가 대상의 타학교에 비해 교육환경이 우수하다는 평가를 받았습니다.



학과 활동

사회학의 밤 매년 각계에 진출해 있는 사회학과 동문을 학교로 초빙하여 재학생들의 진로와 학업에 조언을 하는 멘토링 프로그램을 진행합니다.

호모 소서쿠스(사회학회) 매주 사회학 문헌을 읽고 토론하는 사회학회로 사회학 전공 학생들의 학술활동의 중심이 되고 있습니다.



지원프로그램

사회학과 동창회 장학금 매년 2학기에 사회학과 4학년 2학기 학생 중 졸업 후 동창회 활동에 적극적으로 참여할 학생을 대상으로 장학금을 지급

이화 사회학과 국제연구 지원 프로그램 국제화 시대를 맞이하여, 사회학 연구의 범위를 세계로 확대하는 기회를 제공하고자 사회학 전공 학부생을 대상으로 국제연구 지원 프로그램을 진행하고 있음. 매년 초 연구계획서를 통해 신청을 받고 선발된 학생은 여름방학 기간을 활용하여 연구를 진행함. 이화 사회학과 국제연구 지원 프로그램은 학생들이 더욱 넓은 시각으로 사회학을 이해할 수 있도록 지원함.



Q. 사회학과를 졸업하면 어떤 분야에 진출할 수 있나요?

사회학을 전공하면 인간과 사회구조와 과정, 그리고 사회연구방법에 대한 지식과 연구역량을 바탕으로 기업, 정부, 언론, 연구소, NGO, 정당 등에 진출하며 특히 사회조사 전문회사로 다수 진출합니다. 적지 않은 졸업생들은 국내외 사회학 및 인접 학문의 대학원에 진학하여 학업을 계속하여 연구원과 교수가 되기도 하죠. 또한, 사회학과 많은 학생은 경제학, 경영학, 정치학, 사회복지학, 심리학, 언론방송, 인문학 등의 분야를 복수전공하여 관련 분야로 진출하기도 합니다.

Q. 이화여대 사회학과가 자랑할 만한 점은 무엇인가요?

이화여대 사회학과는 60년이 넘는 오랜 역사와 함께 다양한 분야에서 활동하는 수많은 동문을 보유하고 있습니다. 단순히 여러 분야에 진출하는 것을 넘어 다수의 장관과 국회의원, CEO 등 사회적으로 의미 있는 변화를 이끌어 온 이 시대 여성 리더 배출의 산실입니다. 이러한 동문 간 네트워크와 동문들의 사회학과에 대한 적극적인 지원은 어떤 타 학교에서도 발견하기 어려운 이화여대 사회학과만의 자랑입니다.

사회복지학과



http://my.ewha.ac.kr/sw
02. 3277. 2251



사회복지학과는 개인, 가족, 집단, 지역사회 그리고 국가의 영역에서 효과적으로 개입할 수 있는 전문지식과 기술을 갖춘 전문 사회복지인력 양성을 교육목적으로 두고 있습니다. 구체적으로 인간의 인격 발달과 사회적 기능 향상을 도모하기 위한 지식 및 기술, 국민의 뜻하지 않은 생활상의 위험이나 소득 중단에 대한 정책적 접근을 위한 지식, 아동복지나 노인복지 등 제반 사회복지분야에서 이루어지고 있는 사회복지 활동에 대한 통찰력, 사회과학으로서의 사회복지를 연구하는 데 필요한 조사 및 분석능력 등을 갖춘 전문 사회복지인력을 길러내고자 합니다.

학업에 필요한 적성

사회복지학은 사회에 아름다운 변화를 가져오는 학문으로 인간에 대한 애정을 가지고 있으며 사회문제를 해결하려는 분석력과 상황판단력을 가진 학생들이 전공하면 가장 적합합니다. 따뜻한 가슴과 냉철한 머리를 겸비한 사람이면 좋을 것 같습니다.

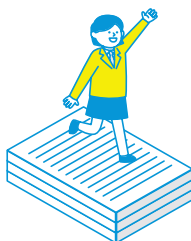
졸업 후 진로

진로현황 정부산하연구소, 정부기관, 각종 사회복지기관, 국제국내 NGO, 기업사회공헌부, 국제국내복지재단, 국제기구, 국회, 병원 의료사회사업

대표기업/기관 삼성복지재단, GS복지재단, 아산사회복지재단, 이랜드재단, 포스코재단, 한화복지재단, 한국보건사회연구원, 한국여성정책연구원, 서울시장개발연구원, 서울복지재단, 경기복지재단, 경기개발연구원, 국회, 보건복지부, 각 지자체 5급 사회복지직, 7급 지방행정직, 국회의원 보좌관, 전문위원, 월드비전, 굿네이버스, 세이브더칠드런, 어린이재단, 각 종합병원, 보건소, 정신건강복지센터, 정신건강사회복지사, 의료사회복지사, 학교사회복지사

취득자격증 사회복지사 2급 자격증, 사회복지사 1급 자격증 취득 시험 자격 부여

주요 교과목



1학년	사회복지학개론, 인간행동과사회환경
2학년	사회복지실천론, 사회복지실천기술론, 사회복지정책론, 사회복지조사론
3학년	사회복지행정론, 지역사회복지론, 사회복지현장실습, 아동복지론, 의료사회복지론, 장애인복지론, 학교사회복지론, 청소년복지론
4학년	사회복지법제와실천, 사회복지윤리와철학, 사례관리론, 노인복지론, 가족복지론, 사회복지자료분석론

학과포인트



주요실적

- BK21사업을 통해 '세계화시대의 사회복지리더양성'을 목표로 캄보디아 왕립프놈펜대학(RUPP)에 국내 최초 사회복지학과 석사과정을 개설해 주는 역사적 사안을 주도하여 2010년 캄보디아 왕립프놈펜대학교 사회복지대학원을 설립. 2012년 캄보디아에 사회복지관 '이화 Social Services' 개관
- BK21 2단계 사업 6개년 종합평가 '매우 우수' 획득, 국제협력 선도대학으로 선정(교육부지정)
- 2013년도 교육부 BK21 플러스 사업의 인문사회분야 복지 신방 사업단에 최종 선정(미래사회를 선도하는 창의형 사회복지 인재양성 사업단)
- 2020년도 4단계 BK21 사업에 선정, 향후 7년간 사회복지 인재양성을 위한 사업 진행



부설연구소

사회복지연구소(http://my.ewha.ac.kr/swresh/) 사회복지 분야의 이론적 연구를 통해 전문적인 사회복지 실천 모형의 개발을 통해 이론과 실천의 조화를 도모하고 사회복지 정책의 개발 및 분석을 통해 급변하는 정치, 경제적 상황에 적절하게 대응함으로써 선진복지사회 구현에 이바지하는 것을 목적으로 함.



학과 활동

매년 2회 이상 졸업생을 초대하여 직업 및 진로 탐색을 위한 행사를 실시하며, 국제 교류가 활발하여 선발된 학생에게 방학 기간 동안 해외탐방 기회를 제공함. 이대복지관과 연계한 봉사활동 동아리 '시나브로' 및 사회복지에 대한 학술 소모임인 'SYMPO(학회)' 등 다양한 활동을 운영함.



Q. 사회복지학과를 졸업하면 대부분 사회복지사가 되는 것인가요?

사회복지학과를 졸업하면 사회복지사 2급 자격증을 받을 수 있습니다. 하지만 졸업 후의 진로는 매우 다양합니다. 사회복지법인이나 복지관 외에도 일반 기업, 연구소, 병원 등 사회복지 직접 서비스를 제공하지 않는 영역에서도 사회복지 전문가의 필요성이 점차 커져가고 있습니다. 최근 기업의 사회적 공헌활동이 활발해짐에 따라 기업 내 복지 재단 등에서도 진로를 선택할 수도 있고, 연구소에서 연구원으로서의 진로도 가능합니다. 또한 국회나 보건복지부의 사회복지직 혹은 UN등 국제기구에서 국제개발협력 등을 담당하는 국제사회복지사의 길 등 다양한 진로가 열려 있습니다.

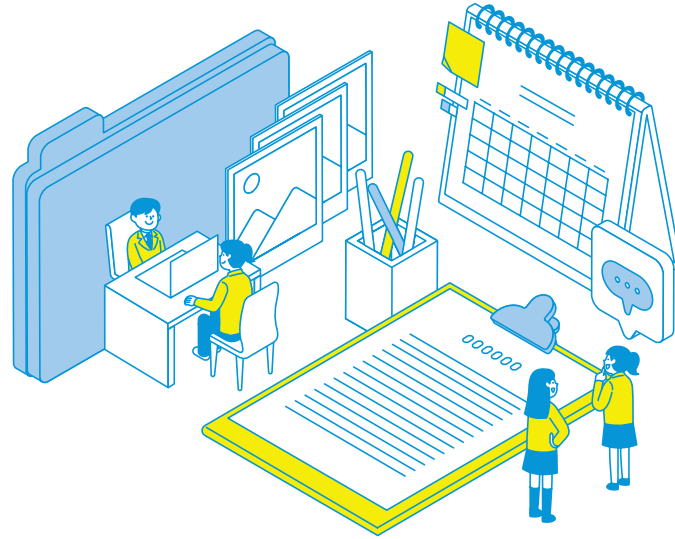
Q. 사회복지학과는 주로 어디에 취업하나요?

사회복지직 공무원이나 사회복지관 민간사회복지사가 가장 많고 학교, 병원, 대기업 사회공헌단이나 복지재단, 유니세프, 어린이재단 등에 다양하게 취업하고 있습니다.

심리학과



<http://my.ewha.ac.kr/psych>
02. 3277. 2637



심리학과는 인간의 근본 문제인 마음과 행동의 원인을 실험, 조사, 관찰 등의 방법으로 연구하는 학문으로 철학이나 문학과는 달리 동물이나 인간의 행동을 통제된 상황에서 측정합니다. 연구 방법이 정밀하고 객관적이어서 과학적 사고방식을 통해 다양한 인간 문제를 분석적으로 이해하려는 학생들에게 적합한 분야입니다.

학업에 필요한 적성

심리학은 사람에 대해 연구하는 학문으로 사람에 대한 관심이 필요합니다. 또한 인간의 사고의 과정, 행동의 이유, 정서의 과정에 호기심과 통찰력을 가지고 있으며, 과학적으로 분석할 수 있는 사고력을 가진 학생이 적합합니다.

졸업 후 진로

진로현황 상담심리전문가, 전문상담교사, 발달심리사, 임상심리사, 일반기업체, 광고회사, 조사기관, 심리학 관련 분야 전문가, 대학원 진학

대표기업/기관 카카오, 한국전력공사, 교보증권, 현대백화점, 전문상담교사, 한국리서치, 이화여자대학교, 딜로이트, 삼성서울병원, 현대로지엠, GS홈쇼핑, 엔씨소프트, LG생활건강, 더트리그룹, 인간발달복지연구소, 가천의대길병원, 송파아이존, 중구아이존, 아이코리아, 국제영어교육연구소, 한국여성과학기술인지지원센터, 마인드프리즘, CJ제일제당, 한국갤럽조사연구소, 대한항공, CJ푸드빌, 이노션 등

취득자격증 전문상담교사 2급

주요 교과목



상담심리학	상담심리학, 사회심리학, 성격심리학, 가족심리학, 현대사회와여성상담, 상담실습
발달 및 발달 임상심리학	발달심리학, 이상심리학, 유아및아동발달, 임상심리학, 발달장애, 성인및노인심리학, 사회정서발달
소비자 및 광고심리학	산업및조직심리학, 판단과결정심리학, 소비자심리학, 광고심리학
인지심리학	생물심리학, 학습심리학, 인지심리학, 지각심리학, 실험심리학, 언어심리학
심리측정	기초심리통계, 심리연구방법, 심리측정및검사, 심리평가, 중급심리통계

학과포인트



부설연구소

- 심리측정검사실** 각종 심리검사 실시와 심리측정 연구 및 자료 분석을 실시
- 소비자광고효과실** 소비자의 심리를 연구하기 위해 온오프라인 실험과 광고 효과 측정
- 발달심리관찰실** 베일리 검사 등 다양한 발달 및 심리검사 도구를 구비, 모래놀이치료 도구를 갖춘 놀이치료실로 ONE-WAY MIRROR를 통해 아동행동과 치료 과정을 관찰
- 발달심리실험실** 발달 심리 연구와 관련한 다양한 주제로 세미나 및 스터디를 진행
- 언어지각실험실** 언어지각을 비롯하여 다양한 지각실험 및 세미나를 진행
- 인지심리학실험실** 위험지각에 대한 의사결정연구 및 자료 분석을 진행
- 트라우마연구실** 심리적 트라우마와 관련된 연구수행 및 트라우마 전문가 훈련
- 상담연구실습실** 상담 관련 연구(상담과정 및 성과, 상담자 교육, 여성 상담 등) 수행



학과 활동

- 이화심리극학회(EWHA PSYCHODRAMA)** 심리극 동아리 가운데 최초로 설립되었으며, 사이코드라마 기법을 익히고 활용하여 심리극을 진행합니다.
- 프시케노트(PSYCHE NAUTE)** 심리학을 심도 있게 공부할 수 있는 학회로서, 학과 커리큘럼 이외의 심리학에 대해 연구하고, 학생들끼리 다양한 주제를 선정하여 깊이 있게 접근합니다.

학과전망

4차산업혁명 등 사회가 고도로 발달될수록 인간의 마음을 연구하고 예측하고 조정하는 일은 그 어느 때보다 중요해졌습니다. 심리학과는 인간의 마음의 가장 기초적인 생물심리학, 인지 심리학에서부터 인간의 마음을 치료하고 마음의 상처의 회복을 돕는 상담심리학, 임상심리학과 같은 다양한 영역이 있습니다. 앞으로는 더욱더 다양한 영역과 직종에서 심리학을 필요로 할 것입니다.



Q. 교원자격증 취득이 가능한가요?

네, 심리학과는 교원자격증 발급이 가능한 전공입니다. (단, 교육부의 방침에 따라 조정될 수 있습니다.)

Q. 심리학과와의 세부전공은 어떻게 되나요?

상담심리학, 발달및발달임상심리학, 소비자및광고심리학, 인지심리학, 심리측정 분야가 있습니다. 대학교 학부과정에서는 모든 과목을 들을 수 있으며, 대학원 진학 시 세부전공을 결정해 진학하게 됩니다.

소비자학과



http://my.ewha.ac.kr/consume
02. 3277. 4374



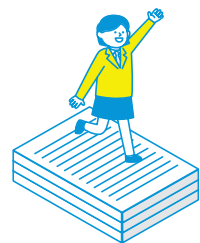
소비자학은 인간과 사회를 ‘소비’라는 틀로 그리고 ‘소비자’의 관점으로 분석하는 학문입니다. 생산과 소비의 경계는 물론 국가간, 지역간, 문화간, 산업간 경계가 무너지고 있는 21세기의 급변하는 시장 환경 속에서 소비자학과는 소비자의 보다 나은 삶과 지속가능한 미래사회를 도모하는 데 필요한 소비자 전문가를 양성하고 있습니다. 소비자복지부터 소비트렌드와 문화, 그리고 소비자의 재무 웰빙에 이르는 지식 기반 위에서 소비자조사 및 분석 등 실무능력까지 갖춘 수 있는 양질의 교육프로그램을 제공하고 있습니다.

학업에 필요한 적성 개인과 사회, 그리고 소비자에 대한 관심만 있다면 누구나 재미있게 공부할 수 있습니다.

졸업 후 진로 **진로현황** 기업체, 소비자단체, 소비자조사기관, 은행, 금융기관, 공기업, 소비자관련 NGO, 국내외 대학원 진학
대표기업/기관 삼성전자, 신세계, KT, IBM, P&G, 카카오, 이마트, 현대백화점, 신세계백화점, 갤러리아, CJ ENM, 현대홈쇼핑, CJ올리브영, CJ푸드빌, LG생활건강, DHL코리아, 에이블씨엔씨, 로레알, YES24, بانک샐러드, 금융감독원, 한국소비자원, KB국민은행, 우리은행, 신한증권, 한국리서치, 닐슨컴퍼니코리아

주요 교과목

소비자 복지교육	소비자복지, 소비자교육, 소비자법과정책, 소비자액티비즘, 소비자상담실습
소비트렌드·소비문화	소비트렌드분석및예측, 소비심리론, 소비자라이프스타일, 소비문화론, 소비자의사결정, 소비자마케팅, 테크놀로지소비, 고행사회의소비자와산업
소비자조사	소비자시장조사, 소비자통계, 소비자외빅데이터, 소비자질적연구
소비자재무	소비자 재무설계, 소비자투자보호, 금융소비자와시장의이해, 금융소비자보호론, 소비자경제론



학과포인트



주요실적

- 2017년 사회과학대학 8개 전공 중 취업률 1위(고등교육기관 졸업자 취업통계조사)
- 금융감독원 보이스피싱 공모전 최우수상 등 수상
- 한국소비자원 소비자교육 서포터즈 선발



해외교류 현황

미국의 Kansas State University의 Personal Financial Planning Program과 교류협정을 맺어 격년으로 양국의 학생들이 연구를 발표하며 교류하는 콜로키움 개최



학과 활동

소비사회연구회 관심있는 소비현상에 대해 연구하는 학술동아리로 독서토론허동도 병행
Financial Wellness 연구회 재무설계 관련 이슈를 배우고 논의하면서 재무관련 자격증 취득을 준비
소비자학의 밤 매년 소비자학 전공 재학생과 졸업생들이 함께 하는 자리로 재학생과 졸업생 간 네트워킹과 친목을 다지는 자리



Q. 소비자학과를 졸업하면 어떤 분야에 진출할 수 있나요?

현재 소비자학과를 졸업한 선배들은 매우 다양한 분야에서 일하고 있습니다. 제조업, 유통업, 금융권, 리서치회사, 언론계 등의 분야에서 기획, 마케팅, 조사연구, 상담 등 다양한 직무를 담당하고 있습니다. 소비자학을 졸업한 선배들은 소비자 중심적인 시각으로 각자의 업무에서 소비자학의 장점을 발휘하고 있습니다. 새로운 상품을 기획한다거나 소비자를 대상으로 한 새로운 마케팅 프로그램을 개발하는 업무, 소비 트렌드를 파악하고 조사 및 연구하는 업무, 소비자를 위한 정책을 수립하고 교육을 실시하는 업무 등에서 소비자학 전공자로서 가치 창출에 기여하고 있습니다.

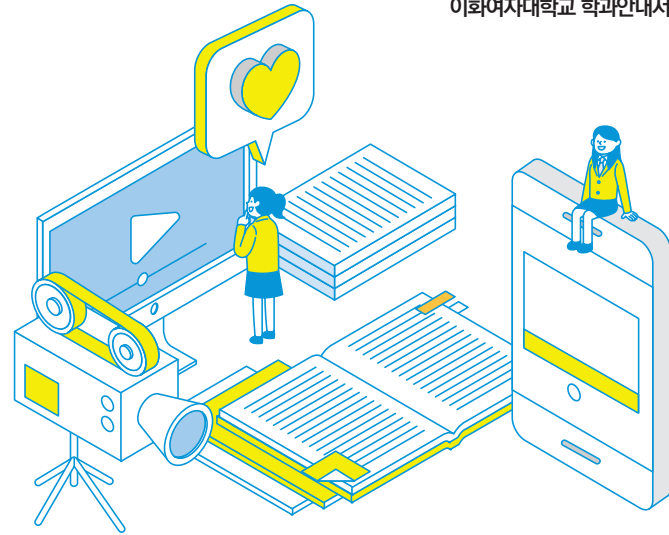
Q. 이화여대 소비자학과만의 특징점은 무엇인가요?

소비자학과는 4차 산업혁명으로 급격하게 변화하고 있는 사회에서 요구도가 증가하고 있는 소비자 전문가를 배출합니다. 실제 각 기업에서 소비자 관련 업무를 담당하는 인재를 많이 채용하고 있습니다. 사회과학대학에 소속되어 있는 학과로 역사가 그리 오래 되지 않았음에도 각 분야에서 젊은 동문들이 활발히 활동하고 있으며, 특히 멘토로서의 선배들의 열정과 자부심은 재학생들에게 큰 자극이자 도움이 되고 있습니다. 매학기 선배들의 취업특강이나 멘토링이 재학생들의 열렬한 호응 속에 지속적으로 이루어지고 있다는 것도 이화여대 소비자학과만의 장점이라고 할 수 있습니다.

커뮤니케이션·미디어학부



http://masscomm.ewha.ac.kr
02. 3277. 2233

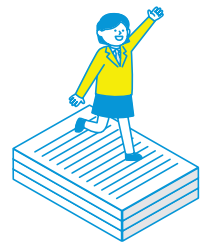
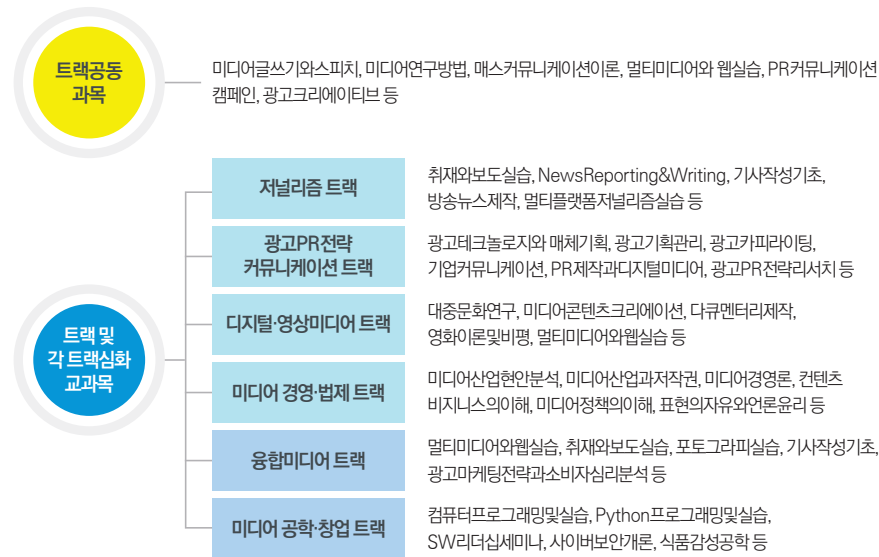


커뮤니케이션·미디어학부는 변화하는 글로벌 환경과 발전하는 디지털 기술에 맞는 범 매체형 경쟁력(cross-media competency)을 갖춘 글로벌 전문 커뮤니케이터를 양성하는 것을 목표로 합니다. 미디어와 사회에 대한 분석적 통찰력, 논리적 사고와 소통능력을 기본 소양으로 하여 저널리즘, 광고 PR전략 커뮤니케이션, 디지털·영상미디어 트랙, 미디어경영·법제 트랙 등 5개의 전공 심화 트랙과 과학 기술에 연계한 미디어공학·창업 트랙을 통해 전문화된 인재로서 경쟁력을 연마할 수 있습니다.

학업에 필요한 적성

다양한 분야에 대한 관심과 이해, 스스로에 대한 믿음을 가지고, 새로운 세상에 대한 도전을 즐기는 사람에게 적합합니다. 다양한 사회 이슈, 예술, 스포츠, 문학 등을 통해 이성과 감성을 조화하는 능력을 가진 사람들은 빠르게 변화하는 커뮤니케이션과 미디어 분야에 잘 적응할 뿐 아니라 선도할 수 있을 것이라고 봅니다.

주요 교과목



기타 특장점

- 전국 대학 최고 수준의 언론·방송 실습 기구인 '미디어 제작 센터'를 운영
- 실무 경험이 많은 전문가 교수진 및 각종 현장 실무 교육 프로그램 운영

졸업 후 진로

진로현황 기자, PD, 연구소 연구진, 커뮤니케이션 관련 정부 연구기관, 인터넷매체의 뉴스 및 미디어 서비스 기획, 개발업무, 주요 대기업 및 외국계 기업의 광고, 홍보, 마케팅 등의 업무관련 직종, 광고·PR대행사, 리서치회사, 아나운서, 구성작가, 방송위원회, 언론재단

대표기업/기관 CJ ENM, 한국방송공사, 조선일보, JTBC, 로이더코리아, 삼성SDS, 김앤장법률사무소, 유한킴벌리, 뉴스컬처, 머니투데이, SK커뮤니케이션, 제일기획, 일간스포츠, 이노션, 메이트커뮤니케이션즈, 그룹에이트, 한국 이스트먼, 한국연구재단, 메조미디어, 레시먼힐러드, KPR, 피알원, 시너지힐앤놀트, 코콤포터노벨리, 한국경제TV, MBC, SBS 등

학과포인트



주요실적

- 직업적 소양과 윤리의식, 프로정신을 갖춘 언론인을 양성하기 위해 '미디어 커리어 센터'와 '윤세영저널리즘 스쿨'을 운영
- 사회과학대학 내 취업률 2년 연속 1위 학과



학과활동

- DEW(Digital Ewha World) 학부생들이 만드는 월간 시사웹진
- ADdict 좋은 광고에 대해 고민하는 모임
- EWHACISM(Ewha Communication In Social Media) SNS 관련 소통 전문가들과의 만남
- EPRIS(Ewha Public Relations In Study) PR관련 스터디와 프로젝트를 수행
- CAMCOOL(CAMera+sCHOOL) 디지털 캠퍼스라는 제3의 눈으로 세상을 바라보는 동아리
- Ewha TV 학부생들이 직접 운영하는 4개 채널의 전문 인터넷 방송국
- DaQ 정기적인 모임을 통해 여러 가지 논의, 촬영에 필요한 카메라 조작법, 편집 등 교육
- 이미지스트 필름 카메라를 다루는 전반적인 지식을 함께 공부, 정기 전시회 개최
- 프렌디오 라디오 프로그램을 제작하고 팟캐스트를 통해 송출하는 라디오 방송국
- MMS 소수 정예 멀티미디어 창작 연구 동아리. 자유롭고 열성적인 토론 및 창작활동
- 온더플로어 단편 영화 제작 동아리



Q. 커뮤니케이션·미디어학부 안에 세부 트랙들이 있는데, 세부 트랙을 선택해서 공부하게 되는 건가요?

우선 전공기초 과목들을 필수적으로 들어야 하고, 그 후에는 6개의 트랙 중 원하는 진로와 부합하는 과목들이 개설되는 트랙을 선택합니다. 이들 트랙은 학생들의 전문화와 심화교육을 위해 제안된 트랙으로, 전공과는 개념이 다릅니다. 다른 전공과의 융합을 원하는 학생들은 부·복수전공을 하거나, 4가지 트랙의 주요 내용을 연계한 융합미디어트랙을 통해 보다 자유롭게 창의적인 전공 설계를 할 수 있습니다.

Q. 저널리즘 트랙에서 공부하면 주로 기자나 PD가 되는 것인가요?

이론과 실습과목으로 탄탄하게 구성된 언론 정보 커리큘럼은 기자와 PD 지망생들에게 도움이 됩니다. 또한 저널리즘 트랙에서 강조하는 사회에 대한 분석력과 통찰력, 자기소통 능력은 기술의 융합과 미디어 산업의 다변화에 걸맞은 능동적이고 유연한 인재에게 반드시 필요한 소양입니다. 따라서 연구직이나 미디어 정책 개발, 콘텐츠 심의, 미디어 분석 관련 다양한 직종으로 진출, 적성을 발휘할 수 있습니다.