

이화여자대학교  
2024 수시모집요강

그대가  
바라는 미래, 이화

EWHA

WOMANS UNIVERSITY



이화여자대학교  
EWA WOMANS UNIVERSITY



**EWHA,  
THE FUTURE  
WE CREATE**



**EWHA WOMANS  
UNIVERSITY**

# 이화여자대학교 2024 수시모집요강

## CONTENTS

<b>01 2024학년도 입학전형 주요사항</b>	<b>15</b>
입학전형 개요	15
입학전형 주요사항	16
전형별·모집단위별 모집인원	20
<b>02 전형일정</b>	<b>22</b>
원서접수 및 서류 제출 일정	22
전형별 고사 및 합격자 발표 일정	23
면접고사 및 논술고사 세부 일정	23
등록 및 충원 일정	24
<b>03 전형안내</b>	<b>25</b>
① 학생부교과(고교추천전형)	25
②-1 학생부종합(미래인재전형)	27
②-2 학생부종합(고른기회전형)	30
②-3 학생부종합(사회기여자전형)	36
③ 논술(논술전형)	39
④-1 실기/실적(어학특기자전형)	41
④-2 실기/실적(과학특기자전형)	43
④-3 실기/실적(국제학특기자전형)	45
④-4 실기/실적(예체능실기전형)	47
④-5 실기/실적(예체능서류전형)	50
<b>04 학교생활기록부 교과 반영방법</b>	<b>53</b>
<b>05 제출서류</b>	<b>55</b>
<b>06 유의사항</b>	<b>57</b>
<b>07 신입생 장학금</b>	<b>60</b>
<b>08 전형료 안내</b>	<b>64</b>
<b>09 학생부종합전형 평가 안내</b>	<b>65</b>
<b>10 2025학년도 입학전형 주요 변경사항 안내</b>	<b>69</b>
수시모집 주요사항	69
정시모집 주요사항	71

# 2024



**그대가  
바라는 미래,  
이화**

\* 본 모집요강에 기재된 모든 일정은 교육부와 한국대학교육협의회  
의 수시모집 일정 공지 등에 따라 변경될 수 있으므로 본교 입학처 홈  
페이지를 참고하여 주시기 바랍니다.

\* 본교는 기독교 정신을 바탕으로 설립된 학교로서, 매학기 채플  
수업이 진행됩니다. 채플 수업 참석을 통하여 학칙에 정해진 훈련  
학점을 취득하여야 졸업이 가능합니다.

# EWHA WOMANS UNIVERSITY



4차산업혁명 시대를 이끄는 창의적 인재 양성을 위해  
이화의 도전은 계속됩니다



수많은 분야에서 최초의 여성을 키워낸 이화여자대학교는 137년 역사 속에서 도전과 혁신을 바탕으로 세계 최고의 여성종합대학으로 성장하였습니다.

이는 학생 한 명 한 명이 고유한 특성과 꿈을 찾도록 귀 기울이고, 맞춤형 교육을 통해 꿈을 실현할 수 있는 인재를 기르고자 하는 이화의 교육정신에 기반하고 있습니다.

이화는 미래를 준비할 수 있는 배움의 장입니다. 4차산업혁명, 기후변화 등 불확실성의 미래에 대하여 함께 연구하고 고민하며 지속가능한 사회를 선도할 인재를 환영합니다. 이화는 창의적이고 혁신적인 교육과 연구 지원을 통해 여러분의 꿈을 응원하고, 취업, 고시, 창업 등을 향한 도전을 적극적으로 지원하겠습니다. 각 분야에서 리더로 활약하고 있는 25만 이화 동창 네트워크도 여러분의 든든한 울타리가 되어줄 것입니다.

새로운 역사에 도전하는 여러분의 꿈과 미래가  
이화(梨花)처럼 환하게 피어날 수 있도록  
이화가 적극적으로 지원하겠습니다.

감사합니다.

이화여자대학교 총장 김은미



# 도전으로 완성한 성장과 가치

이화는 멈추지 않는 도전으로  
미래를 선도하고 있습니다.



## 채플(CHAPEL)

1888년부터 현재까지 이어지고 있는 채플은 공동체의식 함양의 장이 되고 있습니다. 재학생들은 일주일에 한 번, 30분의 귀중한 시간을 통해 하나님의 말씀을 상기하며 '나와 말씀'에 대한 관계를 모색하는 특별한 경험을 하고 있습니다. 채플에는 말씀채플, 무용&공연채플, 영상&대화채플, 치유와 화해, 나눔과 감사의 채플 등이 있습니다.

# 1886 1946 1961 2008 2024

1886



한국 최초 여성 교육 기관 **이화학당**

미국 북감리교 여선교부 선교사  
메리 F. 스크랜튼 여사가 서울 정동 자택에서  
한 명의 학생으로 수업 개시

1887



한국 최초의 여성전용 병원 **보구녀관**

여성의 건강과 인권 향상 및  
여성 의료인 양성을 위한 의료교육 시작

1910



이화학당 **대학과**

여성들에게 광범위하고  
질 높은 교육을 제공하는 대학과 설치

1946



한국 최초 **종합대학교**

1946년 8월 15일  
대한민국 최초로 종합대학교 인가를 받음  
근대 교육의 새 지평을 열

1950



전문 교육 양성의 장, **여자대학원**

더 나은 교육을 위해  
한국 최초 여성대학원 설립

1951



한국 최초 사립대 **사범대학**

한국전쟁의 환난 속에서도  
어린 여성들의 인권과 교육을 위해  
한국 최초 사립대 사범대학 설립

1961



여성의, 여성에 의한, **여성을 위한 총장**

44년간 이화에 헌신해온 김활란 총장이 떠나고  
김옥길 총장, 정의숙 총장으로 이어지며  
100년 역사를 구가하는 이화로 자리매김

1977



아시아 최초 **여성학 강좌**

문학, 역사 등 여성과 관련된 주제 아래  
아시아 최초 여성학 강좌 개설

1996



세계 최초 여성 **공과대학, 법과대학**

여성을 위한 공과대학과 법과대학을  
설립함으로써 여성에 대한 선입견과  
한계를 타파

2008



이화의 상징이 된 **ECC**

세계적인 프랑스 건축가  
도미니크 페로가 설계한  
국내 최대의 친환경 건축물 건립

2014



글로벌 연구 네트워크 인프라, **산학협력관**

산학협력 활동의 중심인 산학협력관 설립 및  
글로벌 기업 입주

2018



**이대서울병원**

대한민국 여성 의술을 선도하고  
국제 의료 허브로 도약할  
환자 중심 첨단 스마트 병원 설립

2019



**연구협력관**

연구역량강화를 위해  
글로벌 과학연구 선도 거점기지 구축

# 새로운 미래를 열어가는 창의적 리더십

이화의 교육은 인재 양성에 뛰어난 성과를 이루고,  
새로운 학문과 기술을 연구하며  
협력사업을 통해 미래를 준비하고 있습니다.

# EWHA 2024



## FACILITY



- 15개 대학 76개 학부(전공)
- 중앙행정기관 10개 부처 산학협력단 41팀
- 부속병원 2개
- 직·부속기관 42개
- 연구기관 85개
- 부속/병설학교 6개

## CONVERGENCE



- 국내 최초 뇌·인지과학전공 학부 신설 및 운영
- 빅데이터 및 AI기반 통합 학생관리시스템(Chat-E) 신설
- 빅데이터, AI, 블록체인 등 공학 분야 TELOS 전공트랙 운영
- 도전학기제, 자기설계전공, 융합·연계전공 등 유연한 학사제도 운영
- 특수대학원 데이터사이언스대학원 신설(2021)
- AI융합학부 인공지능전공 신설(2022)
- 국제기후리스크 관리 모형 '프론티어 1.50' 개발을 위한 산·관·학 업무협약체결(2022)
- Ewha Frontier 10-10 사업(2022)
- 이화-디올 공동 파트너십 협약 체결(2022)
- 인공지능대학 설립 및 데이터사이언스학과 신설(2023)
- 서울시 캠퍼스타운사업 종합형 사업: 서울 서북권 청년창업 클러스터 거점 대학(2023)
- 지능형반도체공학전공 신설(2024)



## LEADERSHIP

- 여성 교수 최다 배출 및 이공계 여성 교수 최대 비율
- 학회 및 공직 분야 최초의 여성 임원 다수 배출
- 국내 100대 기업 여성 임원 배출 1위(2019~2022)
- THE 세계대학평가 젠더평등부분 1위(2020~2022)
- 소아환경건강전문 '어린이 환경건강클리닉' 한국 최초 설립(2022)
- 제23회 'Building Bridges Awards' 수상(2023)

## EXCELLENCE



- K-MOOC 연차평가, 국내대학 중 최우수강좌 최다 선정(2020)
- 장애대학생 교육복지지원 최우수 대학 5회 연속 선정(2008, 2011, 2014, 2017, 2020)
- '라이덴랭킹' 상위 1% 논문 비율 국내 종합대학 1위(2021)
- 중앙도서관, 전국대학도서관 대회 평가 1위 수상(2021)
- 동물실험시행기관 동물실험윤리위원회 최우수기관 선정(2021)
- 학군단 5년 연속 최우수 대학 및 최우수 학군단 선정(2021)
- 국가고객만족도(NCSI) 사립대부문 3위(2021~2022)
- THE 학문분야평가 심리학 국내대학 Top 3(2022)
- QS 학문분야평가 교육학 국내대학 Top 3(2022), 예술과 디자인 국내종합대학 Top 2(2023)

## GLOBAL



- 글로벌 교류기관 82개국 1,089개 기관
- 연간 해외 대학 파견 1,000여명
- 계절교환, 단기파견, 교수인솔 해외학습 프로그램 등 운영
- 해외연수 장학금 지원
- 국내 최초로 시행된 개발도상국 여성들을 위한 장학 프로그램 EGPP (Ewha Global Partnership Program) (2006~현재)
- 국내 유일 하버드대 썸머스쿨/HCAP 파트너 (2007~현재)

## ABILITY



- 이화 출신 국회의원 11명 (21대 국회 여성의원 57명 중)
- 취업지수 Top 5(2020 중앙일보 대학평가)
- 변리사·세무사·국가공무원 다수 합격 (이화 출신 비율 16%/수석 및 차석 합격자 배출) (2020)
- 사이버보안전공, 광고홍보학전공, 디자인학부 취업률 100%(2021)
- 약사면허시험 수석합격(2021)
- 인문계열 순수취업률 Top 1 (2022 중앙일보 대학평가)
- 이화 출신 법조인 1,620명 (신입 법관 배출 Top3/검사 배출 Top 1)(2022)
- 법관 임용 누적 인원 전국 로스쿨 3위(2022)
- 국가공무원 5급 공채 교육행정직, 일반행정직 수석합격(2022)
- 외교관 후보자 최종 선발 4명(2022)
- 간호사국가시험 수석합격(2022)
- 교사임용시험 합격자 291명(2023)
- 교사임용시험 주요 지역 수석 및 차석 다수 배출(2023)

# 세상을 이끌고 미래로 향하는 여성리더 이화인

새로운 변화를 만들고  
미래를 완성하는  
이화인을 소개합니다.



## 경제·경영

 <b>김국영</b> 무디스 코리아 이사 경영 96학번	 <b>김은주</b> 구글 수석 디자이너 정보디자인 92학번	 <b>김정미</b> 주)베트올 벤처기업 대표이사 생물 82학번	 <b>김해련</b> 태경그룹 회장 경영 80학번	 <b>서지희</b> 삼정회계법인 부대표 경영 81학번	 <b>손지영</b> 모더나 한국 법인 대표이사 약학 87학번
 <b>오보명</b> NHN 페이코 이사 정보통신 97학번	 <b>이명희</b> 신세계그룹 회장 생활미술 61학번	 <b>이정애</b> LG생활건강 대표이사 경제 82학번	 <b>조보영</b> LF 부사장 철학 83학번	 <b>현정은</b> 현대그룹 회장 사회 72학번	 <b>황유경</b> GC녹십자랩셀 연구소장 생물 85학번

## 과학기술

 <b>김은미</b> 국립과학수사연구원 법과학부장 약학 82학번	 <b>김희진</b> IoT 바이오 전문기업 (주)uLikeKorea 대표이사 컴퓨터공학 01학번	 <b>나명희</b> 전 유럽 반도체 연구 IMEC 연구소 Vice President, SK하이닉스 미래기술연구원 부사장 물리 89학번		
 <b>박종애</b> 삼성 종합기술원 상무 물리 83학번	 <b>엄태희</b> 대검찰청 과학수사부 DNA 감정관 생명 02학번	 <b>이해정</b> 미국연방연구소 국립표준기술원 화학 85학번	 <b>제인오</b> NASA 수석책임연구원 영어영문 79학번	 <b>한수연</b> (주)유니유니 대표 컴퓨터공학 17학번

끊임없는 노력으로  
이화 정신을 계승하고  
실천하는 이화인들이  
있습니다.



## 언론·방송

 <b>강수진</b> 채널A 보도본부장 사회생활 88학번	 <b>김주하</b> 최초의 아나운서 출신 기자, 여성단독뉴스 앵커 과학교육 94학번	 <b>김희준</b> YTN 최초 여성 특파원, 전 통일외교안교부 부장, 국제부장 신문방송 87학번	 <b>손지애</b> 한국인 최초 외신지국장 (CNN) 정치외교 81학번	 <b>송지원</b> KBS 아나운서 사회교육 13학번	 <b>이병희</b> SBS 아나운서 영어영문 95학번
 <b>이은재</b> SBS 스포츠뉴스 기획 PD 사학 10학번	 <b>이재은</b> MBC 아나운서 언론홍보영상 08학번	 <b>이지상</b> 중앙일보 기자 정치외교 04학번			

## 문화예술

 <b>고기영</b> 비츠로엔파트너스 대표 장식미술 83학번	 <b>김수진</b> 영화사 비단길 대표 독어독문 85학번	 <b>김수현</b> 영화배우 국제 03학번
 <b>백희나</b> '구름빵' 동화작가 교육공학 91학번	 <b>변영주</b> 영화감독 (낮은목소리, 화차) 법학 85학번	 <b>서수진</b> 작가 국어국문 01학번

## 법조계·공직·정관계

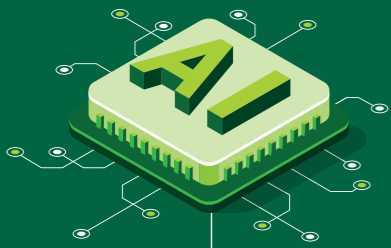
 <b>강민아</b> 한국 최초 여성 감사위원 영어영문 84학번	 <b>김선옥</b> 한국 최초의 여성 법제처장 법학 71학번	 <b>오영주</b> 최초의 여성 주한베트남대사 정치외교 82학번
 <b>유중근</b> 대한적십자사 최초 여성 총재 영어영문 63학번	 <b>이지희</b> 외교통상부 유럽국 서유럽과 외무사무관 불어불문 99학번	 <b>장필화</b> 아시아 최초의 여성학 교수 영어영문 70학번
 <b>전효숙</b> 한국 최초 여성 헌법재판관 법학 69학번	 <b>최영애</b> 국가인권위원회 최초 여성 위원장 기독교 70학번	 <b>한경아</b> 해병대 최초 여군 장교 사회교육 96학번

 <b>장영엽</b> 씨네21 대표이사 영어영문 03학번	 <b>조남주</b> 소설가 사회 97학번	 <b>천계영</b> 만화작가 법학 89학번
 <b>홍은희</b> 뮤지컬 배우 성악 99학번	 <b>홍은아</b> 한국인 최연소 FIFA 국제심판 체육 99학번	 <b>홍인혜</b> 카피라이터, 카툰니스트, 작가 심리 00학번

제4차 산업혁명 시대를 선도할

# 이화 첨단 트로이카

## 학과 소개



사회의 폭발적인 수요에 대응하고 국가 산업 발전에 기여할 수 있는 AI인재와 데이터관리, 분석 및 활용능력을 갖춘 전문가를 양성하기 위해 2022학년도에 AI융합학부 인공지능전공을 설립한 본교는, 이를 기반으로 2023학년도에 인공지능대학을 설립하고 인공지능학과와 데이터사이언스 학과의 신입생을 선발 하였습니다.

2024학년도에는 교육부의 반도체 등 첨단분야 인재 양성 추진 정책에 따라, 본교 공과대학 내 지능형반도체전공 신설이 최종 승인되어 60명의 신입생을 선발할 예정입니다.

미래 첨단 융복합시대를 이끌어갈 '이화 3대 첨단 학과'가 수험생 여러분의 미래를 든든히 지원하겠습니다.



미래를 이끄는 창의·융복합 인재

# 총 141명 선발



## 지능형반도체 공학전공

현대 정보 사회를 이끌고 있는 반도체 과학과 기술이 지속적으로 발전할 수 있도록 전자공학을 중심으로 물리학, 화학공학 등 관련 첨단 분야를 융합적으로 아우르는 미래 학문을 교육합니다. 무어(Moore)의 법칙을 뛰어넘어 인공지능시대를 선도할 전자정보 과학기술의 글로벌 전문 인력을 양성합니다.

수시모집 선발인원

24명

정시모집 선발인원

36명



## 인공지능학과

제4차 산업혁명 시대를 주도하고 장기적으로 미래인류사회와 산업 전반에 엄청난 파급력을 미칠 것으로 예상되는 인공지능(AI) 기반 학문 분야를 연구합니다. 또한 다학제간 연계를 통해 이화의 가치를 사회/경제/문화적으로 실현할 수 있는 융·복합적인 학문을 바탕으로, 인공지능 분야 핵심 인재를 양성합니다.

수시모집 선발인원

11명

정시모집 선발인원

30명



'이화 3대 첨단 학과'  
미래 첨단  
융복합시대를  
이끌다



## 데이터사이언스학과

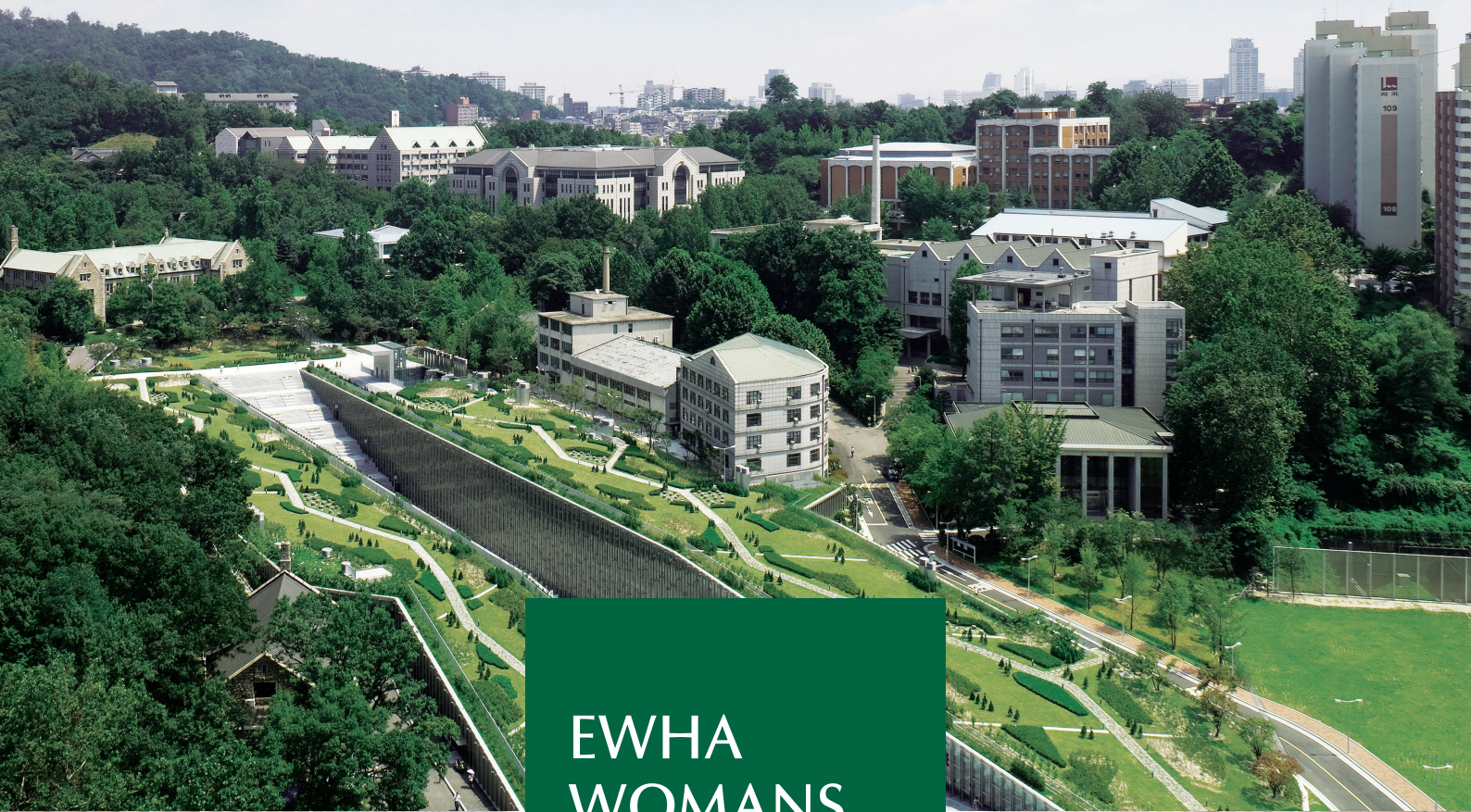
데이터분석 전문가를 필요로 하는 영역이 점차 확대되고 있는 시대적 흐름에 부응하여 2023학년도에 신설된 학과로, 다양한 데이터로부터 지식과 정보를 추출하는데 필요한 과학적 방법론, 프로세스, 알고리즘, 시스템을 동원하는 융합 분야를 연구합니다.

수시모집 선발인원

10명

정시모집 선발인원

30명



EWHA  
WOMANS  
UNIVERSITY





# 01 2024학년도 입학전형 주요사항

## 1. 입학전형 개요

(단위: 명)

모집 시기	전형명	모집 인원 (명)	전형단계		전형요소 및 반영비율						수능 최저 학력 기준			
					1단계 성적	학생부 교과	수능	면접	논술	서류		실기		
수시 모집	정원내	학생부교과(고교추천전형)	400	일괄합산		-	80%	-	20%	-	-	-	×	
		학생부종합(미래인재전형)	945	일괄합산		-	-	-	-	-	100%	-	○	
		학생부종합(고른기회전형)	162											
		학생부종합(사회기여자전형)	15											
		논술(논술전형)	300	일괄합산		-	-	-	-	100%	-	-	○	
		실기/실적(어학특기자전형)	16	1단계		-	-	-	-	-	100%	-	×	
		실기/실적(과학특기자전형)	22	2단계		70%	-	-	30%	-	-			
		실기/실적(국제특기자전형)	54	1단계		-	100%	-	-	-	-			
		실기/실적(예체능실기전형)	82	2단계		20%	-	-	-	-	-	80%		
			실기/실적(예체능서류전형)	71	조형/체육	1단계	-	-	-	-	-	100%	-	○
2단계	80%	-				-	20%	-	-					
수시(정원내) 계		2,067												
모집 시기	전형명	모집 인원 (명)	전형단계		전형요소 및 반영비율						수능 최저 학력 기준			
정시 모집 ('가'군/ '나'군)	정원내	수능(수능전형)	803	일괄합산		-	-	100%	-	-	-	-	×	
		수능(예체능실기전형)	214	조형/체육	1단계	-	-	100%	-	-	-	-		
					2단계	60%	-	-	-	-	40%			
		실기/실적(예체능실기전형)	122	음악	일괄합산	-	-	40%	-	-	-	60%	×	
	정시(정원내) 계		1,139											
	정원외	수능/실기/실적 (기회균형전형)	농·어촌학생	114	일괄합산(인문/자연)		-	-	100%	-	-	-	-	×
			특성화고교졸업자	25	조형/체육		1단계	-	-	100%	-	-	-	
			기초생활수급자 및 차상위계층, 한부모가족 지원대상자	30			2단계	60%	-	-	-	-	40%	
			장애인등대상자	15	일괄합산(음악)		-	-	40%	-	-	-	60%	
	정시(정원외) 계		184											
정원내 계		3,206												
정원외 계		184												
총계		3,390												

## 2. 입학전형 주요사항

### 2024학년도 편제 조정 사항

■ 첨단분야 학부 및 전공 신설: 융합전자반도체공학부 지능형반도체공학전공(60명)

2023학년도			2024학년도				
단과대학	학부/학과/전공	정원	단과대학	학부	전공	정원	
엘텍공과대학	전자전기공학과	64명	→	공과대학	융합전자 반도체공학부 (신설)	전자전기공학전공	34명
						지능형반도체 공학전공(신설)	60명

■ 조형예술대학 디자인학부 세부전공 신설

2023학년도		2024학년도		
단과대학	학부/학과/전공	단과대학	학부(선발)	전공(1학년 말 결정)
조형예술대학	디자인학부	→	디자인학부	공간디자인전공
				시각디자인전공
				산업디자인전공
				영상디자인전공

※ 디자인학부로 통합선발 후 1학년 말 전공 결정

■ 인공지능대학 소속 학과 확대 개편

: 2개 학과 → 4개 학과(컴퓨터공학과, 사이버보안학과, 인공지능학과, 데이터사이언스학과)

(기존 엘텍공과대학 소프트웨어학부 컴퓨터공학전공, 사이버보안전공이 인공지능대학으로 소속 및 학과명 변경)

2023학년도			2024학년도	
단과대학	학부	전공	단과대학	학과
엘텍공과대학	소프트웨어학부	컴퓨터공학전공	→	인공지능대학
		사이버보안전공		
인공지능대학	인공지능학과	컴퓨터공학과		
	데이터사이언스학과	사이버보안학과		
		인공지능학과		데이터사이언스학과

■ 공과대학 명칭 변경(엘텍공과대학 → 공과대학) 및 학과제(전공 → 학과) 전환

2023학년도			2024학년도			
단과대학	학부	전공	단과대학	학부	학과/전공	
엘텍공과대학	차세대기술 공학부	전자전기공학전공	→	융합전자 반도체공학부	전자전기공학전공	
		식품생명공학전공			지능형반도체공학전공	
		화공신소재공학전공			식품생명공학과	
	미래사회 공학부	건축학전공		공과대학	화학공학전공	화학공학전공
		건축도시시스템 공학전공			화공신소재공학과	
		환경공학전공			건축학과	
		기후·에너지시스템 공학전공			건축도시시스템공학과	
	휴먼기계바이오 공학부	-		환경공학과	기후에너지시스템공학과	
				기후에너지시스템공학과	휴먼기계바이오공학과	
				휴먼기계바이오공학과		

## 수시모집 주요사항

### ■ 첨단분야 학과(전공) 수시모집 선발 계획

모집단위		수시모집 선발인원	학생부종합	
			미래인재전형	고른기회전형
인공지능대학	인공지능학과	11명	10명	1명
	데이터사이언스학과	10명	7명	3명

모집단위			수시모집 선발인원	학생부교과	학생부종합			논술
				고교추천 전형	미래인재 전형	고른기회 전형	사회기여자 전형	논술 전형
공과대학	융합전자 반도체 공학부	지능형반도체 공학전공	24명	7명	8명	4명	1명	4명

### ■ 학생부종합(고른기회전형, 사회기여자전형) 인문계열 및 예체능서류전형(조형) 수능 최저학력기준 완화

전형	계열	기존(2023학년도)	변경(2024학년도)
고른기회전형 사회기여자전형	인문 계열	국어, 수학, 영어, 탐구(사회/과학) 4개 영역 중 3개 영역 등급 합 7 이내	국어, 수학, 영어, 탐구(사회/과학) 4개 영역 중 3개 영역 등급 합 8 이내
예체능서류전형 (조형예술대학)	예체능 계열	국어, 수학, 영어, 탐구(사회/과학) 4개 영역 중 2개 영역 등급 합 6 이내	국어, 수학, 영어, 탐구(사회/과학) 4개 영역 중 2개 영역 등급 합 7 이내

### ■ 학생부종합(미래인재전형, 고른기회전형) 선발인원 확대, 논술(논술전형), 실기/실적(어학특기자전형, 과학특기자전형) 선발인원 축소

전형	2023학년도	2024학년도	증감
미래인재전형	921명	945명	▲ 24명
고른기회전형	158명	162명	▲ 4명
논술전형	310명	300명	▼ 10명
어학특기자전형	45명	16명	▼ 29명
과학특기자전형	45명	22명	▼ 23명

### ■ 논술(논술전형) 전형방법 변경

2023학년도			2024학년도	
전형방법	전형요소 및 반영비율		전형방법	전형요소 및 반영비율
일괄합산	학생부교과 (상위 30단위)	30%	일괄합산	논술 100%
	논술	70%		

■ 약학부 수시모집 선발 계획 및 수능최저학력기준

○ 약학부 수시모집 선발 계획: 2024학년도부터 약학전공(자연)에서 고른기회전형 1명, 논술전형 5명을 신규로 선발함

(단위:명)

대학	모집단위	전형 구분			
		미래인재전형	고른기회전형	논술전형	
약학대학	약학부	약학전공(자연)	16	1	5
		미래산업약학전공(인문)	10	-	-

○ 약학부 수능최저학력기준: 약학부 각 전형 및 모집단위별로 수능최저학력기준을 아래와 같이 적용함

전형 구분	모집단위	수능최저학력기준
미래인재전형	약학전공(자연)	국어, 수학, 영어, 탐구(과학) 중 4개 영역 등급 합 5 이내
	미래산업약학전공(인문)	국어, 수학, 영어, 탐구(사회,과학) 중 4개 영역 등급 합 5 이내
고른기회전형	약학전공(자연)	국어, 수학, 영어, 탐구(과학) 중 2개 영역 등급 합 6 이내(수학포함)
논술전형	약학전공(자연)	국어, 수학, 영어, 탐구(과학) 중 4개 영역 등급 합 5 이내

■ 학생부종합(고른기회전형) 지원 자격 추가

구분	2023학년도	2024학년도
지원자격	1. 국가보훈대상자 2. 기초생활수급(권)자, 차상위계층, 한부모가족지원대상자 3. 농·어촌 지역에 소재하는 고등학교 졸업자	1. 국가보훈대상자 2. 기초생활수급(권)자, 차상위계층, 한부모가족지원대상자 3. 농·어촌 지역에 소재하는 고등학교 졸업자 4. 북한이탈주민이나 제3국 출생 북한이탈주민 자녀[추가]

## 정시모집 주요사항

■ 정시모집군 : ‘나’군(단, 조형예술대학은 ‘가’군 선발)

■ 첨단분야 학과(전공) 정시모집 선발 계획

모집단위	정시모집 선발인원	수능위주(수능전형)			
		자연	인문		
인공지능대학	인공지능학과	30명	22명	8명	
	데이터사이언스학과	30명	20명	10명	
공과대학	융합전자반도체 공학부	지능형반도체 공학전공	36명	36명	-

■ 수능(수능전형) 선발인원 확대

전형	2023학년도	2024학년도	증감
수능전형	739명	803명	▲ 64명

■ 정시모집 수능(수능전형), 수능/실기/실적(기회균형전형) 인문계열 수능 영역별 반영비율 조정

구분	국어	수학	탐구 (사회/과학)	탐구 (과학)	영어	한국사	한국사 등급별 점수								
							계열	1~3	4	5	6	7	8	9	
인문 계열	30%	30%	20%	-	20%	등급별 점수부여	계열	1~3	4	5	6	7	8	9	
자연 계열	25%	30%	-	25%	20%		인문	10	9.8	9.6	9.4	9.2	9.0	8.5	
예체능 계열	국어, 수학, 탐구(사회/과학) 중 택2 하여 동일 비율 반영				등급별 가산점부여		-	자연	10	10	9.8	9.6	9.4	9.2	8.5
							예체능	가산점을 부여하지 않음 (*응시여부만 확인)							

■ 정시모집 계열별 통합선발 및 학부/학과(전공)별 선발 동시 실시

○ 계열별 통합선발

- 정시모집 수능(수능전형)을 통하여 모집단위 구분 없이 인문계열과 자연계열로 선발
- 2024학년도 계열별 통합선발인원(정원내): 314명(인문계열 173명, 자연계열 141명)
- 입학 후 1학년 말 인문과학대학, 사회과학대학, 자연과학대학, 공과대학(지능형반도체공학전공 제외), 경영대학, 신산업융합대학(체육과학부 제외), 스크랜튼대학(국제학부), 인공지능대학(인공지능학과, 데이터사이언스학과 제외)의 각 학부/학과(전공) 중에서 자유롭게 선택

○ 학부/학과별 선발

- 정시모집 수능(수능전형), 수능(예체능실기전형) 및 실기/실적(예체능실기전형)을 통하여 학부/학과별 선발 실시
- 2024학년도 학과별 모집인원(정원내): 825명
- 학부/학과별 선발 모집단위

전형명	학부/학과별 모집단위
수능(수능전형)	사범대학 전 학과, 의예과, 간호학부, 약학전공, 미래산업약학전공, 뇌·인지과학부, 지능형반도체공학전공, 인공지능학과, 데이터사이언스학과
수능(예체능실기전형)	조형예술대학 전 모집단위, 신산업융합대학 체육과학부
실기/실적(예체능실기전형)	건반악기와, 관현악과, 성악과, 작곡과

### 3. 전형별·모집단위별 모집인원

(단위: 명)

대학	모집단위	계열	수시모집										정시모집					
			고교 추천	미래 인재	고른 기회	사회 기여자	논술	어학 특기자	과학 특기자	국제학 특기자	예체능 실기	예체능 서류	모집군	수능	예체능 실기			
인문과학 대학	국어국문학과	인문	12	35	4	1	10	-	-	-	-	-	-	-	-	-	-	-
	중어중문학과		12	36	5	1	8	-	-	-	-	-	-	-	-	-	-	-
	불어불문학과		-	21	3	-	8	10*	-	-	-	-	-	-	-	-	-	-
	독어독문학과		-	14	3	-	5	6*	-	-	-	-	-	-	-	-	-	-
	사학과		-	16	3	-	10	-	-	-	-	-	-	-	-	-	-	-
	철학과		-	16	3	-	9	-	-	-	-	-	-	-	-	-	-	-
	기독교학과		-	12*	2*	-	6*	-	-	-	-	-	-	-	-	-	-	-
영어영문학부	12	50	7	1	10	-	-	-	-	-	-	-	-	-	-	-		
사회과학 대학	정치외교학과	인문	11	12	3	-	6	-	-	-	-	-	-	-	-	-	-	
	행정학과		10	12	3	-	6	-	-	-	-	-	-	-	-	-	-	
	경제학과		14	22	4	1	10	-	-	-	-	-	-	-	-	-	-	
	문헌정보학과		-	11	3	-	6	-	-	-	-	-	-	-	-	-	-	
	사회학과		8	10	3	-	4	-	-	-	-	-	-	-	-	-	-	
	사회복지학과		-	11	3	-	6	-	-	-	-	-	-	-	-	-	-	
	심리학과		11	12	3	-	6	-	-	-	-	-	-	-	-	-	-	
	소비자학과		-	10	3	-	8	-	-	-	-	-	-	-	-	-	-	
커뮤니케이션·미디어학부	15	35	4	1	8	-	-	-	-	-	-	-	-	-	-			
경영대학	경영학부	18	46	8	1	19	-	-	-	-	-	-	-	-	-	-		
신산업 융합대학	의류산업학과	자연	11	16	3	-	8	-	-	-	-	-	-	-	-	-	-	
	국제사무학과		7	7	3	-	5	-	-	-	-	-	-	-	-	-	-	
	융합콘텐츠학과		-	13	1	-	-	-	-	-	-	-	-	-	-	-	-	
	식품영양학과		11	16	3	-	6	-	-	-	-	-	-	-	-	-	-	
	융합보건학과		-	15	2	-	7	-	-	-	-	-	-	-	-	-	-	
스크랜튼 대학	스크랜튼 학부***	자유전공	계열 구분 없음	-	25	-	-	15	-	-	-	-	-	-	-	-	-	
	국제학부**	계열 구분 없음	-	-	-	-	-	-	-	-	54	-	-	-	-	-	-	
자연과학 대학	수학과	자연	10	15	3	-	5	-	-	-	-	-	-	-	-	-	-	
	통계학과		11	18	3	-	6	-	-	-	-	-	-	-	-	-	-	
	물리학과		-	17	2	-	5	-	-	-	-	-	-	-	-	-	-	
	화학생명 분자 과학부**		화학·나노과학 전공	25	29	7	2	22	-	5	-	-	-	-	-	-	-	
	생명과학전공	29	-	-	-	-	-	-	-	-	-	-	-	-	-	-		
공과대학	융합전자 반도체 공학부	전자전기공학 전공	자연	9	12	3	-	4	-	-	-	-	-	-	-	-	-	
	식품생명공학과	자연	9	11	3	-	4	-	-	-	-	-	-	-	-	-	-	
	화공신소재공학과	자연	12	21	4	1	6	-	4	-	-	-	-	-	-	-	-	
	건축학과(5년)	자연	6	7	4	-	6	-	-	-	-	-	-	-	-	-	-	
		인문	-	4	-	-	-	-	-	-	-	-	-	-	-	-	-	
	건축도시시스템공학과	자연	7	11	2	-	4	-	-	-	-	-	-	-	-	-	-	
		인문	-	4	-	-	-	-	-	-	-	-	-	-	-	-	-	
	환경공학과	자연	8	13	3	-	4	-	3	-	-	-	-	-	-	-	-	
		인문	-	4	-	-	-	-	-	-	-	-	-	-	-	-	-	
	기후에너지시스템공학과	자연	8	10	3	-	4	-	3	-	-	-	-	-	-	-	-	
인문		-	4	-	-	-	-	-	-	-	-	-	-	-	-	-		
휴먼기계바이오공학과	자연	16	15	3	2	6	-	3	-	-	-	-	-	-	-	-		
	인문	-	6	-	-	2	-	-	-	-	-	-	-	-	-	-		
인공지능 대학	컴퓨터공학과	자연	12	17	4	1	8	-	4	-	-	-	-	-	-	-	-	
		인문	-	7	-	-	-	-	-	-	-	-	-	-	-	-	-	
	사이버보안학과	자연	8	13	3	-	4	-	-	-	-	-	-	-	-	-	-	

나 314 (인문 :173) (자연 :141)

(단위: 명)

대학	모집단위	계열	수시모집										정시모집		
			고교 추천	미래 인재	고른 기회	사회 기여자	논술	어학 특기자	과학 특기자	국제학 특기자	예체능 실기	예체능 서류	모집군	수능	예체능 실기
사범대학	교육학과	인문	6	7	2	-	-	-	-	-	-	-	-	12	나
	유아교육과		6	6	2	-	-	-	-	-	-	-	15		
	초등교육과		9	12	2	-	-	-	-	-	-	-	16		
	교육공학과		5	5	2	-	5	-	-	-	-	-	13		
	특수교육과**		9	9	2	-	-	-	-	-	-	-	15		
	영어교육과		5	12	2	-	-	-	-	-	-	-	18		
	사회과 교육과		역사교육전공	5	6	1	-	-	-	-	-	-	-	35	
			사회교육전공	5	6	1	-	-	-	-	-	-	-		
			지리교육전공	5	6	1	-	-	-	-	-	-	-		
	국어교육과		5	8	2	-	-	-	-	-	-	-	12		
	과학교육과**	자연	16	24	3	1	-	-	-	-	-	42			
수학교육과	자연	6	6	2	-	-	-	-	-	-	13				
의과대학	의예과	자연	-	13	-	-	-	-	-	-	-	55			
		인문	-	-	-	-	-	-	-	-	-	8			
간호대학	간호학부**	자연	18	18	3	1	4	-	-	-	-	29			
		인문	-	5	-	-	-	-	-	-	-	-			
약학대학	약학부	약학전공	자연	-	16	1	-	5	-	-	-	-	70		
		미래산업약학전공	자연	-	-	-	-	-	-	-	-	-	20		
			인문	-	10	-	-	-	-	-	-	-	-		
스크랜튼 대학	뇌·인지과학부	자연	-	11	-	-	-	-	-	-	-	15			
		인문	-	-	-	-	-	-	-	-	-	5			
인공지능 대학	인공지능학과	자연	-	10	1	-	-	-	-	-	-	22			
		인문	-	-	-	-	-	-	-	-	-	8			
	데이터사이언스학과	자연	-	7	3	-	-	-	-	-	-	20			
		인문	-	-	-	-	-	-	-	-	-	10			
공과대학	융합전자 반도체 공학부	지능형반도체 공학전공	자연	7	8	4	1	4	-	-	-	36			
음악대학	건반악기와	-	-	-	-	-	-	-	-	-	-	-	33		
	관현악과	-	-	-	-	-	-	-	-	-	-	-	44		
	성악과	-	-	-	-	-	-	-	-	-	-	-	24		
	작곡과	-	-	-	-	-	-	-	-	-	-	-	21		
	한국음악과	-	-	-	-	-	-	-	-	-	44*	-	-		
	무용과	-	-	-	-	-	-	-	-	-	38*	-	-		
조형예술 대학	조형예술 학부	동양화전공	-	-	-	-	-	-	-	-	-	6*	22		
		서양화전공	-	-	-	-	-	-	-	-	-	7*	28		
		조소전공	-	-	-	-	-	-	-	-	-	5*	20		
		도자예술전공	-	-	-	-	-	-	-	-	-	5*	20		
	디자인 학부**	공간디자인전공	-	-	-	-	-	-	-	-	-	24*	56		
		시각디자인전공	-	-	-	-	-	-	-	-	-	-			
		산업디자인전공	-	-	-	-	-	-	-	-	-	-			
	섬유·패션 학부	영상디자인전공	-	-	-	-	-	-	-	-	-	-	-		
섬유예술전공		-	-	-	-	-	-	-	-	-	5*	22			
패션디자인전공	-	-	-	-	-	-	-	-	-	4*	16				
신산업 융합대학	체육과학부**	-	-	-	-	-	-	-	-	-	15*	30			
계			400	945	162	15	300	16	22	54	82	71	803	336	

\* 전과 및 전공 변경 불가  
 \*\* 1학년 말 또는 2학년 말에 각 학부·학과 전공 결정 기준에 따라 전공 결정  
 \*\*\* 스크랜튼대학 스크랜튼학부 자유전공 입학생은 인문과학대학, 사회과학대학, 자연과학대학, 공과대학, 경영대학, 신산업융합대학(체육과학부 제외), 스크랜튼대학(국제학부, 뇌·인지과학부), 인공지능대학의 각 학부/학과(전공) 중 선택 가능

※ 모집단위 및 모집인원은 법령 제·개정 또는 학사 개편 및 정원 조정 등의 불가피한 사유로 변경될 수 있음  
 ※ 모집인원에는 2022학년도 미충원 인원 9명이 포함되어 있음

입학전형 주요 사항  
 전형일정  
 전형안내  
 학교생활기록부 교과 반영방법  
 제출서류  
 유의사항  
 신입생 장학금  
 전형료 안내  
 학생부종합전형 평가 안내  
 2025학년도 입학전형 주요 변경사항 안내

# 02 전형일정

전형일정은 불가피한 사유로 변경될 수 있음

## 1. 원서접수 및 서류 제출 일정

전형명	일시			서류 제출
	인터넷 원서접수	인터넷 입력		
		활동보고서	추천 등록	
학생부교과(고교추천전형)	9. 11.(월) 10:00 ~ 9. 14.(목) 18:00	-	9. 18.(월) ~ 9. 22.(금)	9. 11.(월) ~ 9. 15.(금)  ■ 등기우편: 9. 15.(금) 소인까지 유효 (해외 발송 서류 9. 18.(월) 17:00 도착분까지 유효)  제출주소: (우) 03760 서울특별시 서대문구 이화여대길52 이화여자대학교 입학관  ※ 서류 제출은 반드시 등기우편을 통해서만 가능함
학생부종합(미래인재전형)		-	-	
학생부종합(고른기회전형)		-	-	
학생부종합(사회기여자전형)		-	-	
논술(논술전형)		-	-	
실기/실적(어학특기자전형)		-	-	
실기/실적(과학특기자전형)		9. 11.(월) 10:00 ~	-	
실기/실적(국제학특기자전형)		9. 15.(금) 17:00	-	
실기/실적(예체능서류전형)		-	-	
실기/실적(예체능실기전형)		-	-	

### 원서접수 및 서류 제출 관련 유의사항 안내

1. 수시모집의 모든 전형은 2개 이상 중복 지원 가능함  
(예) 학생부종합(미래인재전형)과 논술(논술전형) 중복 지원 가능
2. 단, 동일 전형 내에서는 1개의 모집단위에만 지원 가능함  
(예) 논술(논술전형) 내 국어국문학과와 영어영문학부 중복 지원 불가
3. 모든 서류의 제출 의무는 지원자 본인에게 있으며, 서류 미제출로 인한 불이익과 책임은 지원자 본인에게 있음
4. 기간 내 필수제출서류 미제출 시 서류 미제출자로 처리되어 입학전형 대상에서 제외되며, 이로 인한 원서접수 취소와 전형료 환불은 불가함
5. 서류평가 과정에서 제출된 서류의 사실 확인이 필요할 경우나 제출된 서류만으로는 지원 자격이 명확하게 확인되지 않을 경우, 수험생 본인 또는 관계인에게 추가 증빙서류를 요청할 수 있음
6. 본교 입학처에서 추가로 요청한 서류를 정당한 사유 없이 제출하지 않는 경우, 자격미달자로 처리함



## 2. 전형별 고사 및 합격자 발표 일정

전형명	면접/실기고사 대상자발표	면접	실기고사	논술고사	합격자/장학생 발표
학생부교과(고교추천전형)	-	10. 28.(토) ~ 10. 29.(일)	-	-	11. 17.(금)
학생부종합(미래인재전형)	-	-	-	-	12. 15.(금)
학생부종합(고른기회전형)					
학생부종합(사회기여자전형)					
논술(논술전형)	-	-	-	11. 25.(토) ~ 11. 26.(일)	12. 15.(금)
실기/실적(어학특기자전형)	10. 31.(화)	11. 4.(토)	-	-	11. 17.(금)
실기/실적(과학특기자전형)					
실기/실적(국제학특기자전형)					
실기/실적(예체능실기전형)	한국음악과	-	10. 6.(금) ~ 10. 8.(일)	-	11. 17.(금)
	무용과		10. 7.(토)		
실기/실적(예체능서류전형)	조형예술대학	11. 4.(토)	-	-	12. 15.(금)
	체육과학부				

## 3. 면접고사 및 논술고사 세부 일정

가. 면접고사

전형명	모집단위		면접일자	시간
학생부교과(고교추천전형)	인문계열	인문과학대학, 사회과학대학	10. 28.(토) 오전	08:10 ~ 13:30
		경영대학, 신산업융합대학(인문), 사범대학(인문)	10. 28.(토) 오후	14:10 ~ 19:30
	자연계열	공과대학, 인공지능대학	10. 29.(일) 오전	08:10 ~ 13:30
		자연과학대학, 사범대학(자연), 신산업융합대학(자연), 간호대학	10. 29.(일) 오후	14:10 ~ 19:30
실기/실적(과학특기자전형)	화학생명분자과학부, 화공신소재공학과, 환경공학과, 기후에너지시스템공학과, 휴먼기계바이오공학과, 컴퓨터공학과		11. 4.(토) 오전	08:10 ~ 13:30
실기/실적(국제학특기자전형)	국제학부		11. 4.(토) 오후	14:10 ~ 19:30
실기/실적(어학특기자전형)	불어불문학과, 독어독문학과			
실기/실적(예체능서류전형)	조형예술대학			
	체육과학부			

※ 면접고사장 및 세부 일정은 추후 입학처 홈페이지에서 확인하기 바람

나. 논술고사

모집단위		논술유형	고사일	구분	시간	
인문과학대학	국어국문학과, 중어중문학과, 불어불문학과, 독어독문학과, 사학과, 철학과, 기독교학과, 영어영문학부	인문Ⅰ	11. 25.(토)	오전	08:30 ~ 12:30	
사범대학	교육공학과					
사회과학대학	정치외교학과, 행정학과, 경제학과, 문헌정보학과, 사회학과, 사회복지학과, 심리학과, 소비자학과, 커뮤니케이션·미디어학부	인문Ⅱ		오후		14:00 ~ 18:00
공과대학	휴먼기계바이오공학과					
경영대학	경영학부					
신산업융합대학	의류산업학과, 국제사무학과					
자연과학대학	수학과, 통계학과, 물리학과, 화학생명분자과학부	자연Ⅰ	11. 26.(일)	오전	08:30 ~ 12:30	
공과대학	전자전기공학전공, 지능형반도체공학전공, 식품생명공학과, 화공신소재공학과, 건축학과, 건축도시시스템공학과, 환경공학과, 기후에너지시스템공학과, 휴먼기계바이오공학과					
인공지능대학	컴퓨터공학과, 사이버보안학과					
신산업융합대학	융합콘텐츠학과, 식품영양학과, 융합보건학과					
간호대학	간호학부					
약학대학	약학전공					자연Ⅱ

※ 논술고사장 및 세부 일정은 추후 입학처 홈페이지에서 확인하기 바람  
 ※ 스크린트학부 자유전공 지원자는 원서접수 시 선택한 논술유형(인문Ⅰ, 인문Ⅱ, 자연Ⅰ)에 해당하는 날짜에 응시함

### 4. 등록 및 충원 일정

- 가. 합격자 온라인 문서등록: 2023. 12. 18.(월) 9:00 ~ 12. 21.(목) 16:00
- 나. 미등록 충원 발표: 2023. 12. 28.(목) 18:00까지

# 03 전형안내

## ① 학생부교과(고교추천전형)

### 1. 모집단위 및 모집인원

총 400명을 학부/학과(전공)별로 다음과 같이 선발함

(단위: 명)

대학	모집단위	모집인원	대학	모집단위	모집인원	
인문과학 대학	국어국문학과	12	사범대학	교육학과	6	
	중어중문학과	12		유아교육과	6	
	영어영문학부	12		초등교육과	9	
사회과학 대학	정치외교학과	11		교육공학과	5	
	행정학과	10		특수교육과	9	
	경제학과	14		영어교육과	5	
	사회학과	8		사회과 교육과	역사교육전공	5
	심리학과	11			사회교육전공	5
커뮤니케이션·미디어학부	15	지리교육전공			5	
자연과학 대학	수학과	10		국어교육과	5	
	통계학과	11	과학교육과	16		
	화학생명분자과학부	25	수학교육과	6		
공과대학	융합전자 반도체공학부	전자전기공학전공	9	경영대학	경영학부	18
		지능형반도체공학전공	7	신산업 융합대학	의류산업학과	11
	식품생명공학과	9	국제사무학과		7	
	화공신소재공학과	12	식품영양학과	11		
	건축학과	6	간호대학	간호학부	18	
	건축도시시스템공학과	7	인공지능 대학	컴퓨터공학과	12	
	환경공학과	8		사이버보안학과	8	
	기후에너지시스템공학과	8				
	휴먼기계바이오공학과	16				

### 2. 지원자격

다음 각 항에 모두 해당하면 지원할 수 있음

가. 2023년 2월 이후 국내 고등학교 졸업자(2024년 2월 졸업예정자 포함)

- \* 다음에 해당하는 자는 지원 불가: 특수목적고 졸업(예정)자, 특성화고 졸업(예정)자, 일반계고 및 종합고의 전문계 교육과정 이수자, 학력인정 평생교육시설 및 비인가 대안학교 졸업(예정)자, 일반 고등학교의 대안교육위탁학생 출신자, 학생부 교과목별 석차등급을 산출할 수 없는 자

나. 학교장의 추천을 받은 자

- \* 학생부교과(고교추천전형) 지원 시 본인이 재학 중이거나 졸업한 고등학교와 반드시 사전 협의 후 원서접수 가능
- \* 교교별 추천인원: 2023년 4월 1일 학교알리미 공시자료 기준 고등학교 3학년 재적 여학생 수의 5% 이내(최대 10명)  
(소수점 발생 시 절사하며, 재적 여학생 수의 5%가 1명보다 적을 경우 1명으로 인정)

다. 3학년 1학기까지 국내 고등학교 교육과정에서 통산 5학기 이상의 성적을 취득한 자

### 3. 전형방법 및 전형요소

전형방법	전형요소 및 반영비율		최고점	최저점	총점
일괄합산	학생부 교과	80%	800점	0점	1,000점
	면접	20%	200점	0점	

가. 학교생활기록부 교과 반영방법: pp.53-54 참고

나. 면접 평가방법

제출서류를 기반으로 한 일반면접으로 학업준비도, 주도적 탐구역량, 논리적 사고력, 발전가능성을 종합적으로 평가함

### 4. 대학수학능력시험 최저학력기준

적용하지 않음

### 5. 제출서류

제출서류	비고
학생부	<ul style="list-style-type: none"> <li>· 학교생활기록부 1부</li> <li>- 온라인 제공 고등학교 졸업(예정)자의 경우 따로 제출하지 않음</li> <li>- 온라인으로 제공되지 않는 경우, 출신고등학교장 직인이 날인된 학교생활기록부 1부 제출 (학생부 온라인 미제공 고등학교 졸업(예정)자 등)</li> </ul>

### 6. 추천방법 및 절차

가. 한국대학교육협의회 제공 대학 공통 시스템을 통해 추천여부 등록

나. 고교별 추천대상 명단 확인 및 추천여부 등록 기간: 2023. 9. 18.(월) ~ 9. 22.(금)

다. 추천여부 등록 방법

- 1) 고교별 1명의 담당교사 지정 및 시스템 등록
- 2) 소속고교 지원자에 대한 추천여부 등록(시스템에 등록된 담당교사만 가능)
  - ※ 추천서, 추천명단 등 별도의 서류제출 없음
  - ※ 자세한 사항은 입학처 홈페이지 공지사항 참고(8월 이후 공지예정)

#### 학생부 온라인제공 비동의자 블라인드 처리 관련 제출서류 안내

1. 수험생 블라인드 처리 대상 서류 및 항목

구분	블라인드 처리 대상 서류	블라인드 처리 항목
학생부	학교생활기록부	성명, 주민등록번호, 생년월일, 사진, 학교명 등 개인 및 출신학교(재학 사실이 있는 모든 학교)를 식별할 수 있는 모든 정보

2. 블라인드 처리가 미비할 경우 평가에 불이익을 받을 수 있음

3. 블라인드 서류 제출 안내

가. 블라인드 처리하지 않은 원본, 블라인드 처리한 사본을 서류별로 각 1부씩(총 2부) 모두 제출하여야 하며, 하나라도 누락 시 해당 서류 전체 미제출 처리함

나. 블라인드 처리하지 않은 원본, 블라인드 처리한 사본 모두 우측 하단에 수험번호와 이름을 써서 제출함

다. 학교생활기록부 온라인 제공 신청 동의자는 해당 서류(원본 및 블라인드 처리된 사본)는 별도로 제출하지 않음 (대입전형자료 제공 기관 및 본교에서 블라인드 처리함)

## ②-1 학생부종합(미래인재전형)

### 1. 모집단위 및 모집인원

총 945명을 학부/학과(전공)별로 다음과 같이 선발함

(단위: 명)

대학	모집단위	모집인원	계열	대학	모집단위	모집인원	계열
인문과학 대학	국어국문학과	35	인문	신산업 융합대학	융합콘텐츠학과	13	인문
	중어중문학과	36			의류산업학과	16	
	불어불문학과	21			국제사무학과	7	
	독어독문학과	14		간호대학	간호학부	5	
	사학과	16		약학대학	약학부   미래산업약학전공	10	
	철학과	16		인공지능 대학	컴퓨터공학과	7	
	기독교학과	12		자연과학 대학	수학과	15	자연
	영어영문학부	50			통계학과	18	
사회과학 대학	정치외교학과	12			물리학과	17	
	행정학과	12			화학생명분자 과학부	화학·나노과학전공	
	경제학과	22		생명과학전공	29		
	문헌정보학과	11		융합전자반도체 공학부	전자전기공학전공	12	
	사회학과	10			지능형반도체 공학전공	8	
	사회복지학과	11		공과대학	식품생명공학과	11	
	심리학과	12			화공신소재공학과	21	
	소비자학과	10			건축학과	7	
공과대학	커뮤니케이션·미디어학부	35			건축도시시스템공학과	11	
	건축학과	4			환경공학과	13	
	건축도시시스템공학과	4	기후에너지시스템공학과		10		
	환경공학과	4	휴먼기계바이오공학과		15		
	기후에너지시스템공학과	4	사범대학		과학교육과	24	
휴먼기계바이오공학과	6	수학교육과		6			
사범대학	교육학과	7	신산업 융합대학	식품영양학과	16		
	유아교육과	6		융합보건학과	15		
	초등교육과	12	의과대학	의예과	13		
	교육공학과	5	간호대학	간호학부	18		
	특수교육과	9	약학대학	약학부   약학전공	16		
	경영대학	영어교육과	12	스크래튼 대학	스크래튼학부   자유전공	25	계열 구분 없음
		사회과 교육과	역사교육전공		6	뇌·인지과학부	
			사회교육전공	6	인공지능 대학	컴퓨터공학과	17
			지리교육전공	6		사이버보안학과	13
		국어교육과	8	인공지능학과		10	
경영대학	경영학부	46	데이터사이언스학과	7			

## 2. 지원자격

다음 각 항에 모두 해당하면 지원할 수 있음

가. 고등학교 졸업자(2024년 2월 졸업예정자 포함) 또는 법령에 의하여 고등학교 졸업자와 동등한 학력이 있다고 인정된 자  
 나. 교과영역 및 학교 활동영역에서 자신의 역량을 적극적으로 계발한 자

## 3. 전형방법 및 전형요소

전형방법	전형요소 및 반영비율		최고점	최저점	총점
일괄합산	서류	100%	1,000점	0점	1,000점

제출서류를 기반으로 지원자의 학업역량 및 학교활동의 우수성, 발전가능성을 종합적으로 평가함

## 4. 대학수학능력시험 최저학력기준

계열/모집단위	최저학력기준	비고
인문계열	국어, 수학, 영어, 탐구(사회/과학) 4개 영역 중 3개 영역 등급 합 6 이내	[탐구영역] 응시한 과목 중 상위 1개 과목의 등급으로 반영
자연계열	국어, 수학, 영어, 탐구(과학) 4개 영역 중 2개 영역 등급 합 5 이내(수학 포함)	
의예과	국어, 수학, 영어, 탐구(과학) 4개 영역 중 4개 영역 등급 합 5 이내	
약학전공	국어, 수학, 영어, 탐구(과학) 4개 영역 중 4개 영역 등급 합 5 이내	
미래산업약학전공	국어, 수학, 영어, 탐구(사회/과학) 4개 영역 중 4개 영역 등급 합 5 이내	
스크랜트학부	국어, 수학, 영어, 탐구(사회/과학) 4개 영역 중 3개 영역 등급 합 5 이내	

- ※ 계열은 본교의 모집단위/전공 구분 기준에 따름
- ※ 인문계열(미래산업약학전공 포함)은 국어 영역, 자연계열(의예과, 약학전공 포함)은 수학 영역(미적분, 기하 중 택1)을 응시하여야 함
- ※ 제2외국어/한문은 탐구영역의 한 과목으로 인정하지 않음

## 5. 제출서류

제출서류	비고
학생부	국내 고등학교 졸업(예정)자 <ul style="list-style-type: none"> <li>• 학교생활기록부 1부                             <ul style="list-style-type: none"> <li>- 온라인 제공 고등학교 졸업(예정)자의 경우 따로 제출하지 않음</li> <li>- 온라인으로 제공되지 않는 경우, 출신 고등학교장 직인이 날인된 학교생활기록부 1부 제출 (2015년 2월 또는 이전 국내 고등학교 졸업자, 학생부 온라인 미제공 고등학교 졸업(예정)자 등)</li> </ul> </li> <li>• 외국 고등학교 성적증명서 1부(해당자에 한함)                             <ul style="list-style-type: none"> <li>- 성적 산출기준, 학제 및 재학기간 등이 기재된 증빙서류 제출</li> </ul> </li> </ul>
	외국 고등학교 졸업(예정)자 <ul style="list-style-type: none"> <li>• 외국 고등학교 졸업(예정)증명서 1부</li> <li>• 외국 고등학교 성적증명서 1부                             <ul style="list-style-type: none"> <li>- 성적 산출기준, 학제 및 재학기간 등이 기재된 증빙서류 제출</li> </ul> </li> <li>• 국내 고등학교 학생부 1부(해당자에 한함)</li> <li>• 기타서류(해당자에 한함)                             <ul style="list-style-type: none"> <li>- 학교생활기록부 대체 서식(한국대학교육협의회 공통양식): 인터넷을 통해서만 입력</li> </ul> </li> </ul>
	검정고시 합격자 <ul style="list-style-type: none"> <li>• 고등학교졸업학력인정 검정고시 합격증명서, 성적증명서 각 1부                             <ul style="list-style-type: none"> <li>- 온라인 제공 신청자의 경우 따로 제출하지 않음</li> <li>- 온라인으로 제공되지 않는 경우, 고등학교졸업학력인정 검정고시 합격증명서, 성적증명서 각 1부 제출 (2015년 또는 이전 검정고시 합격자, 온라인 제공 미신청자 등)</li> </ul> </li> <li>• 국내 고등학교 학생부 1부(해당자에 한함)</li> <li>• 외국 고등학교 성적증명서 1부(해당자에 한함)                             <ul style="list-style-type: none"> <li>- 성적 산출기준, 학제 및 재학기간 등이 기재된 증빙서류 제출</li> </ul> </li> <li>• 기타서류(해당자에 한함)                             <ul style="list-style-type: none"> <li>- 학교생활기록부 대체 서식(한국대학교육협의회 공통양식): 인터넷을 통해서만 입력</li> </ul> </li> </ul>

## 학생부 온라인제공 비동의자 블라인드 처리 관련 제출서류 안내

### 1. 수험생 블라인드 처리 대상 서류 및 항목

구분	블라인드 처리 대상 서류	블라인드 처리 항목
학생부	<b>국내 고등학교 졸업(예정)자</b> - 학교생활기록부 - 외국 고등학교 성적증명서(해당자에 한함) (성적 산출기준, 학제 및 재학기간 등이 기재된 증빙 서류 포함)	성명, 주민등록번호, 생년월일, 사진, 학교명 등 개인 및 출신학교 (재학 사실이 있는 모든 학교)를 식별할 수 있는 모든 정보
	<b>외국 고등학교 졸업(예정)자</b> - 외국 고등학교 성적증명서 (성적 산출기준, 학제 및 재학기간 등이 기재된 증빙 서류 포함) - 국내 고등학교 학생부(해당자에 한함)	
	<b>검정고시 합격자</b> - 검정고시 성적증명서 - 국내 고등학교 학생부(해당자에 한함) - 외국 고등학교 성적증명서(해당자에 한함) (성적 산출기준, 학제 및 재학기간 등이 기재된 증빙 서류 포함)	

2. 블라인드 처리가 미비할 경우 평가에 불이익을 받을 수 있음

### 3. 블라인드 서류 제출 안내

- 가. 블라인드 처리하지 않은 원본, 블라인드 처리한 사본을 서류별로 각 1부씩(총 2부) 모두 제출하여야 하며, 하나라도 누락 시 해당 서류 전체 미제출 처리함
- 나. 블라인드 처리하지 않은 원본, 블라인드 처리한 사본 모두 우측 하단에 수험번호와 이름을 써서 제출함
- 다. 학교생활기록부 온라인 제공 신청 동의자는 해당 서류(원본 및 블라인드 처리된 사본)는 별도로 제출하지 않음 (대입전형자료 제공 기관 및 본교에서 블라인드 처리함)

## ②-2 학생부종합(고른기회전형)

### 1. 모집단위 및 모집인원

총 162명을 학부/학과(전공)별로 다음과 같이 선발함

(단위: 명)

대학	모집단위	모집인원	계열	대학	모집단위	모집인원	계열
인문과학대학	국어국문학과	4	인문	자연과학대학	수학과	3	자연
	중어중문학과	5			통계학과	3	
	불어불문학과	3			물리학과	2	
	독어독문학과	3			화학생명분자과학부	7	
	사학과	3		융합전자 반도체공학부	전자전기공학전공	3	
	철학과	3			지능형반도체공학전공	4	
	기독교학과	2		식품생명공학과	3		
	영어영문학부	7		화공신소재공학과	4		
사회과학대학	정치외교학과	3		공과대학	건축학과	4	
	행정학과	3			건축도시시스템공학과	2	
	경제학과	4			환경공학과	3	
	문헌정보학과	3			기후에너지시스템공학과	3	
	사회학과	3			휴먼기계바이오공학과	3	
	사회복지학과	3		사범대학	과학교육과	3	
	심리학과	3			수학교육과	2	
	소비자학과	3		신산업 융합대학	융합콘텐츠학과	2	
커뮤니케이션·미디어학부	4	식품영양학과	3				
		융합보건학과	2				
사범대학	교육학과	2	간호대학	간호학부	3		
	유아교육과	2	약학대학	약학부	약학전공	1	
	초등교육과	2				인공지능 대학	컴퓨터공학과
	교육공학과	2	사이버보안학과	3			
	특수교육과	2	인공지능학과	1			
	영어교육과	2	데이터사이언스학과	3			
	사회과교육과	역사교육전공	1				
		사회교육전공	1				
		지리교육전공	1				
	국어교육과	2					
경영대학	경영학부	8					
신산업 융합대학	융합콘텐츠학과	1					
	의류산업학과	3					
	국제사무학과	3					



## 2. 지원자격

다음 각 항에 모두 해당하면 지원할 수 있음

가. 고등학교 졸업자(2024년 2월 졸업예정자 포함) 또는 법령에 의하여 고등학교 졸업자와 동등한 학력이 있다고 인정된 자

나. 아래의 자격 중 한 가지에 해당되는 자

### 1) 국가보훈대상자로서 다음의 보훈관계법령에 따라 교육지원을 받는 대상자

- 가) 「독립유공자예우에 관한 법률」 제4조
- 나) 「국가유공자 등 예우 및 지원에 관한 법률」 제4조 제1항 제3호 ~ 제9호, 제11호 ~ 제18호, 제73조, 제73조의2
- 다) 「5·18 민주유공자예우에 관한 법률」 제4조
- 라) 「고엽제후유의증 등 환자지원 및 단체설립에 관한 법률」 제2조 제3호
- 마) 「특수임무유공자 예우 및 단체설립에 관한 법률」 제3조
- 바) 「보훈보상대상자 지원에 관한 법률」 제2조 제1항

### 2) 기초생활수급(권)자, 차상위계층, 한부모가족지원대상자

- 가) 「국민기초생활 보장법」 제2조 제1호(수급권자), 제2호(수급자)에 의한 대상자
- 나) 「국민기초생활 보장법」 제2조 제10호(차상위계층)에 의한 대상자
- 다) 「한부모가족지원법」 제5조, 제5조의2에 의한 지원 대상자

### 3) 농·어촌 지역(「지방자치법」 제3조에 의한 읍·면 지역 또는 「도시·벽지 교육진흥법 시행규칙」 제2조에 따른 도시·벽지 지역)에 소재하는 고등학교 졸업자(2024년 2월 졸업예정자 포함)로서 다음 중 하나에 해당하는 자

- 가) 농·어촌 지역 소재지 학교에서 중학교 입학 시부터 고등학교 졸업 시까지 전 교육과정(6년)을 이수한 자 중 해당 전 재학기간 동안 본인 및 부모 모두 농·어촌 지역에 거주한 자(유형 I)
- 나) 농·어촌 지역 소재지 학교에서 초등학교 입학 시부터 고등학교 졸업 시까지 초·중·고 전 교육과정(12년)을 이수하고 해당 전 재학기간 동안 본인이 농·어촌 지역에 거주한 자(유형 II)

\* 농·어촌 지역 소재 특수목적고에 재학한 사실이 있는 경우 지원 불가

\* 고등학교(중학교, 초등학교) 재학 기간 중 행정구역 개편 등으로 농·어촌 지역에서 제외된 경우에는 해당 학교 재학 기간 동안은 해당 지역을 농·어촌 지역으로 인정함

\* 1학년 과정이 시작되는 당해 학년도의 입학일까지 농·어촌 지역 학교 전입 및 주소 이전을 완료한 자만 인정함

### 4) 북한이탈주민 또는 제3국 출생 북한이탈주민 자녀

- 가) 「북한이탈주민의 보호 및 정착지원에 관한 법률」에 의해 북한이탈주민으로 등록된 자
- 나) 북한이탈주민이 탈북과정 중에 제3국에서 출생한 자녀로, 북한이탈주민의 국내 출생 자녀 또는 국내 입국 후 제3국에서 출생한 자녀는 해당하지 않음

## 3. 전형방법 및 전형요소

전형방법	전형요소 및 반영비율		최고점	최저점	총점
일괄합산	서류	100%	1,000점	0점	1,000점

제출서류를 기반으로 지원자의 학업역량 및 학교활동의 우수성, 발전가능성을 종합적으로 평가함

## 4. 대학수학능력시험 최저학력기준

계열	최저학력기준	비고
인문계열	국어, 수학, 영어, 탐구(사회/과학) 4개 영역 중 3개 영역 등급 합 8 이내	[탐구영역] 응시한 과목 중 상위 1개 과목의 등급으로 반영
자연계열	국어, 수학, 영어, 탐구(과학) 4개 영역 중 2개 영역 등급 합 6 이내(수학 포함)	
약학전공	국어, 수학, 영어, 탐구(과학) 4개 영역 중 2개 영역 등급 합 6 이내(수학 포함)	

\* 계열은 본교의 모집단위/전공 구분 기준에 따름

\* 인문계열은 국어 영역, 자연계열(약학전공 포함)은 수학 영역(미적분, 기하 중 택1)을 응시하여야 함

\* 제2외국어/한문은 탐구영역의 한 과목으로 인정하지 않음

## 5. 제출서류

가. 국가보훈대상자, 기초생활수급(권)자, 차상위계층 및 한부모가족지원대상자

구분	제출서류	비고	
공통	학생부	국내 고등학교 졸업(예정)자	<ul style="list-style-type: none"> <li>• 학교생활기록부 1부                             <ul style="list-style-type: none"> <li>- 온라인 제공 고등학교 졸업(예정)자의 경우 따로 제출하지 않음</li> <li>- 온라인으로 제공되지 않는 경우, 출신 고등학교장 직인이 날인된 학교생활기록부 1부 제출 (2015년 2월 또는 이전 국내 고등학교 졸업자, 학생부 온라인 미제공 고등학교 졸업(예정)자 등)</li> </ul> </li> <li>• 외국 고등학교 성적증명서 1부(해당자에 한함)                             <ul style="list-style-type: none"> <li>- 성적 산출기준, 학제 및 재학기간 등이 기재된 증빙서류 제출</li> </ul> </li> </ul>
		외국 고등학교 졸업(예정)자	<ul style="list-style-type: none"> <li>• 외국 고등학교 졸업(예정)증명서 1부</li> <li>• 외국 고등학교 성적증명서 1부                             <ul style="list-style-type: none"> <li>- 성적 산출기준, 학제 및 재학기간 등이 기재된 증빙서류 제출</li> </ul> </li> <li>• 국내 고등학교 학생부 1부(해당자에 한함)</li> <li>• 기타서류(해당자에 한함)                             <ul style="list-style-type: none"> <li>- 학교생활기록부 대체 서식(한국대학교육협의회 공통양식): 인터넷을 통해서만 입력</li> </ul> </li> </ul>
		검정고시 합격자	<ul style="list-style-type: none"> <li>• 고등학교졸업학력인정 검정고시 합격증명서, 성적증명서 각 1부                             <ul style="list-style-type: none"> <li>- 온라인 제공 신청자의 경우 따로 제출하지 않음</li> <li>- 온라인으로 제공되지 않는 경우, 고등학교졸업학력인정 검정고시 합격증명서, 성적증명서 각 1부 제출 (2015년 또는 이전 검정고시 합격자, 온라인 제공 미신청자 등)</li> </ul> </li> <li>• 국내 고등학교 학생부 1부(해당자에 한함)</li> <li>• 외국 고등학교 성적증명서 1부(해당자에 한함)                             <ul style="list-style-type: none"> <li>- 성적 산출기준, 학제 및 재학기간 등이 기재된 증빙서류 제출</li> </ul> </li> <li>• 기타서류(해당자에 한함)                             <ul style="list-style-type: none"> <li>- 학교생활기록부 대체 서식(한국대학교육협의회 공통양식): 인터넷을 통해서만 입력</li> </ul> </li> </ul>
국가보훈 대상자	대학입학 특별전형 대상자증명서	<ul style="list-style-type: none"> <li>• 인터넷 또는 전국 지방보훈(지)청 발급</li> </ul>	
기초생활 수급(권)자	국민기초생활 수급자증명서	<ul style="list-style-type: none"> <li>• 지원자 명의</li> <li>• 인터넷, 무인민원발급기 또는 주민센터 발급</li> </ul>	2023. 9. 4.(월) 이후 발급된 서류만 인정함
차상위계층	차상위계층 증빙서류	<ul style="list-style-type: none"> <li>• 차상위 본인부담경감대상자 증명서(국민건강보험공단 발급)</li> <li>• 차상위 장애(아동)수당 대상자 확인서, 차상위 장애인연금 대상자 확인서, 차상위 자활근로자 확인서(인터넷 또는 주민센터 발급)</li> <li>• 차상위계층확인서(인터넷 또는 주민센터 발급)</li> <li>※ 상기 서류 중 본인 해당서류 한 종류만 제출</li> </ul>	
	가족관계증명서	<ul style="list-style-type: none"> <li>• 부 또는 모 기준</li> <li>• 인터넷, 무인민원발급기 또는 주민센터 발급</li> </ul>	
	주민등록등본	<ul style="list-style-type: none"> <li>※ 지원자 본인 기준의 증명서 발급이 어려운 경우에만 제출</li> </ul>	
한부모가족 지원대상자	한부모가족 증명서	<ul style="list-style-type: none"> <li>• 지원자 명의</li> <li>• 인터넷, 무인민원발급기 또는 주민센터 발급</li> </ul>	

- ※ 모든 지원자격 서류의 제출 의무는 지원자 본인에게 있으며, 서류 미제출로 인한 불이익과 책임은 지원자 본인에게 있음
- ※ 기간 내 필수제출서류 미제출 시 서류 미제출자로 처리되어 입학전형 대상에서 제외되며, 이로 인한 원서접수 취소와 전형료 환불은 불가함
- ※ 서류평가 과정에서 제출된 서류의 사실 확인이 필요할 경우나 제출된 서류만으로는 지원 자격이 명확하게 확인되지 않을 경우, 수험생 본인 또는 관계인에게 추가 증빙자료를 요청할 수 있음
- ※ 본교 입학처에서 추가로 요청한 서류를 정당한 사유 없이 제출하지 않는 경우, 자격미달자로 처리함

나. 농·어촌학생

구분	제출서류	비고	
공통	학생부	지원자격확인서	<ul style="list-style-type: none"> <li>· 본교 소정양식(입학처 홈페이지에서 다운로드함)</li> <li>· 출신 고등학교장 직인이 날인되어 있어야 함</li> </ul>
		고등학교 학교생활기록부	<ul style="list-style-type: none"> <li>· 온라인 제공 고등학교 졸업(예정)자의 경우 고등학교 학교생활기록부는 제출하지 않음</li> <li>· 온라인으로 제공하지 않는 경우, 학교생활기록부 1부 제출 (2015년 2월 또는 이전 국내고등학교 졸업자, 학생부 온라인 미제공 고등학교 졸업(예정)자 등)</li> </ul>
		중학교 학교생활기록부	<ul style="list-style-type: none"> <li>· 중학교 학교생활기록부 1부</li> </ul>
중·고등학교 6년 전 교육과정 이수자 (유형Ⅰ)	지원자격 확인 서약서	<ul style="list-style-type: none"> <li>· 본교 소정양식</li> <li>· 원서접수 페이지에서 출력 후 서명하여 우편제출</li> </ul>	
	지원자 가족관계증명서	<ul style="list-style-type: none"> <li>· 아래의 해당자의 경우 가족관계증명서 외 추가서류를 제출해야 함                             <ul style="list-style-type: none"> <li>- 부모 이혼: 지원자 기본증명서 1부, 부 또는 모의 혼인관계 증명서 1부</li> <li>- 부모 사망: 사망한 부·모의 기본증명서 또는 제적등본 1부</li> </ul> </li> <li>· 인터넷, 무인민원발급기 또는 주민센터 발급</li> </ul>	2023. 9. 4.(월) 이후 발급된 서류만 인정함
	부·모·지원자 주민등록초본	<ul style="list-style-type: none"> <li>· 부·모·지원자의 주소 변동 내역 전체가 기재되어 있어야 함</li> <li>· 인터넷, 무인민원발급기 또는 주민센터 발급</li> </ul>	
초·중·고등학교 12년 전 교육과정 이수자 (유형Ⅱ)	<ul style="list-style-type: none"> <li>· 지원자의 주소 변동 내역 전체가 기재되어 있어야 함</li> <li>· 인터넷, 무인민원발급기 또는 주민센터 발급</li> </ul>		
초·중·고등학교 12년 전 교육과정 이수자 (유형Ⅱ)	초등학교 학교생활기록부	<ul style="list-style-type: none"> <li>· 초등학교 학교생활기록부 1부</li> </ul>	

- ※ <중·고등학교 6년 전 교육과정 이수자(유형Ⅰ)> 지원자의 경우 부모 실거주 요건 확인을 위하여 별도 서류(직장 관련 서류 등)을 요청할 수 있음
- ※ 모든 지원자격 서류의 제출 의무는 지원자 본인에게 있으며, 서류 미제출로 인한 불이익과 책임은 지원자 본인에게 있음
- ※ 기간 내 필수제출서류 미제출 시 서류 미제출자로 처리되어 입학전형 대상에서 제외되며, 이로 인한 원서접수 취소와 전형료 환불은 불가함
- ※ 서류평가 과정에서 제출된 서류의 사실 확인이 필요할 경우나 제출된 서류만으로는 지원 자격이 명확하게 확인되지 않을 경우, 수험생 본인 또는 관계인에게 추가 증빙자료를 요청할 수 있음
- ※ 본교 입학처에서 추가로 요청한 서류를 정당한 사유 없이 제출하지 않는 경우, 자격미달자로 처리함

**학생부종합(고른기회전형) 농·어촌학생 자격 최종 합격자 지원자격 입증 서류 추가 제출 안내**

학생부종합(고른기회전형) 농·어촌학생 자격 최종 합격자 중 2024년 2월 졸업예정자는 **고등학교 졸업 시까지 농·어촌 지역에 거주** 하여야 하며, 이를 입증하기 위한 서류를 추가 제출하여야 함

1. 증명서 발급일: **졸업일자 이후**

2. 제출 방법: **2024. 2. 16.(금)까지** 입학처로 제출

3. 제출서류

가. 유형Ⅰ(중·고교 6년)

- 졸업일자가 기재된 학교생활기록부 또는 졸업증명서 1부, 전적 주소지가 모두 기재된 부·모·지원자의 주민등록초본 각 1부

나. 유형Ⅱ(초·중·고교 12년)

- 졸업일자가 기재된 학교생활기록부 또는 졸업증명서 1부, 전적 주소지가 모두 기재된 지원자의 주민등록초본 각 1부

다. 북한이탈주민 또는 제3국 출생 북한이탈주민 자녀

구분	제출서류	비고	
공통	학생부	국내 고등학교 졸업(예정)자	<ul style="list-style-type: none"> <li>• 학교생활기록부 1부                             <ul style="list-style-type: none"> <li>- 온라인 제공 고등학교 졸업(예정)자의 경우 따로 제출하지 않음</li> <li>- 온라인으로 제공되지 않는 경우, 출신 고등학교교장 직인이 날인된 학교생활기록부 1부 제출 (2015년 2월 또는 이전 국내 고등학교 졸업자, 학생부 온라인 미제공 고등학교 졸업(예정)자 등)</li> </ul> </li> <li>• 외국 고등학교 성적증명서 1부(해당자에 한함)                             <ul style="list-style-type: none"> <li>- 성적 산출기준, 학제 및 재학기간 등이 기재된 증빙서류 제출</li> </ul> </li> </ul>
		외국 고등학교 졸업(예정)자	<ul style="list-style-type: none"> <li>• 외국 고등학교 졸업(예정)증명서 1부</li> <li>• 외국 고등학교 성적증명서 1부                             <ul style="list-style-type: none"> <li>- 성적 산출기준, 학제 및 재학기간 등이 기재된 증빙서류 제출</li> </ul> </li> <li>• 국내 고등학교 학생부 1부(해당자에 한함)</li> <li>• 기타서류(해당자에 한함)                             <ul style="list-style-type: none"> <li>- 학교생활기록부 대체 서식(한국대학교육협의회 공통양식): 인터넷을 통해서만 입력</li> </ul> </li> </ul>
		검정고시 합격자	<ul style="list-style-type: none"> <li>• 고등학교졸업학력인정 검정고시 합격증명서, 성적증명서 각 1부                             <ul style="list-style-type: none"> <li>- 온라인 제공 신청자의 경우 따로 제출하지 않음</li> <li>- 온라인으로 제공되지 않는 경우, 고등학교졸업학력인정 검정고시 합격증명서, 성적증명서 각 1부 제출 (2015년 또는 이전 검정고시 합격자, 온라인 제공 미신청자 등)</li> </ul> </li> <li>• 국내 고등학교 학생부 1부(해당자에 한함)</li> <li>• 외국 고등학교 성적증명서 1부(해당자에 한함)                             <ul style="list-style-type: none"> <li>- 성적 산출기준, 학제 및 재학기간 등이 기재된 증빙서류 제출</li> </ul> </li> <li>• 기타서류(해당자에 한함)                             <ul style="list-style-type: none"> <li>- 학교생활기록부 대체 서식(한국대학교육협의회 공통양식): 인터넷을 통해서만 입력</li> </ul> </li> </ul>
		북한 고등학교 졸업자	<ul style="list-style-type: none"> <li>• 학력인정증명서 1부                             <ul style="list-style-type: none"> <li>- 시·도 교육청에서 발급받아 제출</li> </ul> </li> </ul> ※ 북한이탈주민에 한함
북한이탈주민	북한이탈주민 등록확인서	<ul style="list-style-type: none"> <li>• 지원자 본인 기준</li> <li>• 인터넷 또는 주민센터 발급</li> </ul>	
	교육지원대상자 증명서		
제3국 출생 북한이탈주민자녀	가족관계증명서	<ul style="list-style-type: none"> <li>• 지원자 본인 기준</li> <li>• 인터넷, 무인민원발급기 또는 주민센터 발급</li> </ul>	2023. 9. 4.(월) 이후 발급된 서류만 인정함
	북한이탈주민 등록확인서	<ul style="list-style-type: none"> <li>• 부 또는 모 기준</li> <li>• 인터넷 또는 주민센터 발급</li> </ul>	
	기본증명서 (상세)	<ul style="list-style-type: none"> <li>• 지원자 본인의 출생 장소 포함(제3국 출생여부 확인 가능한 서류)</li> <li>• 인터넷, 무인민원발급기 또는 주민센터 발급</li> </ul>	

※ 모든 지원자격 서류의 제출 의무는 지원자 본인에게 있으며, 서류 미제출로 인한 불이익과 책임은 지원자 본인에게 있음  
 ※ 기간 내 필수제출서류 미제출 시 서류 미제출자로 처리되어 입학전형 대상에서 제외되며, 이로 인한 원서접수 취소와 전형료 환불은 불가함  
 ※ 서류평가 과정에서 제출된 서류의 사실 확인이 필요할 경우나 제출된 서류만으로는 지원 자격이 명확하게 확인되지 않을 경우, 수험생 본인 또는 관계인에게 추가 증빙자료를 요청할 수 있음  
 ※ 본교 입학처에서 추가로 요청한 서류를 정당한 사유 없이 제출하지 않는 경우, 자격미달자로 처리함

**지원 자격 증빙서류 발급 시 유의사항**

**1) 대학입학특별전형 대상자 증명서**

원본 확인을 위하여 가급적 정부24(<http://www.gov.kr>)에서 발급하여 제출하기 바람  
(불가피한 경우 각 지방보훈(지)청 등에서 발급가능)

**2) 가족관계증명서, 기본증명서(상세)**

원본 확인을 위하여 가급적 대법원 전자가족관계 등록시스템(<http://efamily.scourt.go.kr>) 혹은  
무인민원발급기에서 발급하여 제출하기 바람(불가피한 경우 시·군·구청, 주민센터 창구에서 발급가능)

**3) 국민기초생활수급자 증명서, 한부모가족증명서**

원본 확인을 위하여 가급적 정부24(<http://www.gov.kr>) 혹은 무인민원발급기에서 발급하여 제출하기 바람  
(불가피한 경우 시·군·구청, 주민센터 창구에서 발급가능)

**4) 북한이탈주민 등록확인서, 교육지원대상자 증명서**

원본 확인을 위하여 가급적 정부24(<http://www.gov.kr>)에 발급하여 제출하기 바람  
(불가피한 경우 시·군·구청, 주민센터 창구에서 발급가능)

**학생부 온라인제공 비동의자 블라인드 처리 관련 제출서류 안내**

**1. 수험생 블라인드 처리 대상 서류 및 항목**

구분		블라인드 처리 대상 서류	블라인드 처리 항목
학생부	국내 고등학교 졸업(예정)자	- 학교생활기록부 - 외국 고등학교 성적증명서(해당자에 한함) (성적 산출기준, 학제 및 재학기간 등이 기재된 증빙 서류 포함)	성명, 주민등록번호, 생년월일, 사진, 학교명 등 개인 및 출신학교 (재학 사실이 있는 모든 학교)를 식별할 수 있는 모든 정보
	외국 고등학교 졸업(예정)자	- 외국 고등학교 성적증명서 (성적 산출기준, 학제 및 재학기간 등이 기재된 증빙 서류 포함) - 국내 고등학교 학생부(해당자에 한함)	
	검정고시 합격자	- 검정고시 성적증명서 - 국내 고등학교 학생부(해당자에 한함) - 외국 고등학교 성적증명서(해당자에 한함) (성적 산출기준, 학제 및 재학기간 등이 기재된 증빙 서류 포함)	

2. 블라인드 처리가 미비할 경우 평가에 불이익을 받을 수 있음

**3. 블라인드 서류 제출 안내**

- 가. 블라인드 처리하지 않은 원본, 블라인드 처리한 사본을 서류별로 각 1부씩(총 2부) 모두 제출하여야 하며, 하나라도 누락 시 해당 서류 전체 미제출 처리함
- 나. 블라인드 처리하지 않은 원본, 블라인드 처리한 사본 모두 우측 하단에 수험번호와 이름을 써서 제출함
- 다. 학교생활기록부 온라인 제공 신청 동의자는 해당 서류(원본 및 블라인드 처리된 사본)는 별도로 제출하지 않음 (대입전형자료 제공 기관 및 본교에서 블라인드 처리함)

## ②-3 학생부종합(사회기여자전형)

### 1. 모집단위 및 모집인원

총 15명을 학부/학과(전공)별로 다음과 같이 선발함

(단위: 명)

대학	모집단위	모집인원	계열	대학	모집단위	모집인원	계열	
인문과학대학	국어국문학과	1	인문	자연과학대학	화학생명분자과학부	2	자연	
	중어중문학과	1		공과대학	융합전자 반도체공학부	지능형반도체 공학전공		1
	영어영문학부	1			회공신소재공학과	1		
사회과학대학	경제학과	1		휴먼기계바이오공학과	2			
	커뮤니케이션·미디어학부	1		사범대학	과학교육과	1		
경영대학	경영학부	1		간호대학	간호학부	1		
			인공지능대학	컴퓨터공학과	1			

### 2. 지원자격

다음 각 항에 모두 해당하면 지원할 수 있음

가. 고등학교 졸업자(2024년 2월 졸업예정자 포함) 또는 법령에 의하여 고등학교 졸업자와 동등한 학력이 있다고 인정된 자

나. 아래의 자격 중 한 가지에 해당되는 자

- 1) 「민주화운동관련자 명예회복 및 보상 등에 관한 법률」 제2조 제2호 각 목에 해당하는 자(민주화운동관련자 명예회복 및 보상심의위원회의 민주화운동관련자 증서를 교부받은 자) 및 그의 자녀
- 2) 직업군인의 자녀로서 국방부장관의 추천을 받은 자
- 3) 결혼 이전에 외국 국적을 가진 친모(친부)와 국적이 대한민국인 친부(친모) 사이에 출생한 다문화가정의 자녀로서 대한민국 국적자
- 4) 해외 파견 선교사로서 2014년 1월 1일 이후부터 통산 해외 선교 근무 경력 기간이 5년 이상이며, 현재 해당 분야에 재직 중인 자의 자녀
  - \* 본교가 인정하는 교단 및 교회의 목회활동에 한함
  - \* 해외선교를 위한 통산 체류기간이 5년 이상

### 3. 전형방법 및 전형요소

전형방법	전형요소 및 반영비율		최고점	최저점	총점
일괄합산	서류	100%	1,000점	0점	1,000점

제출서류를 기반으로 지원자의 학업역량 및 학교활동의 우수성, 발전가능성을 종합적으로 평가함

### 4. 대학수학능력시험 최저학력기준

모집단위	최저학력기준	비고
인문계열	국어, 수학, 영어, 탐구(사회/과학) 4개 영역 중 3개 영역 등급 합 8 이내	[탐구영역] 응시한 과목 중 상위 1개 과목의 등급으로 반영
자연계열	국어, 수학, 영어, 탐구(과학) 4개 영역 중 2개 영역 등급 합 6 이내(수학 포함)	

- \* 계열은 본교의 모집단위/전공 구분 기준에 따름
- \* 인문계열은 국어 영역, 자연계열은 수학 영역(미적분, 기하 중 택1)을 응시하여야 함
- \* 제2외국어/한문은 탐구영역의 한 과목으로 인정하지 않음

## 5. 제출서류

구분	제출서류	비고						
공통	학생부	국내 고등학교 졸업(예정)자	<ul style="list-style-type: none"> <li>· 학교생활기록부 1부                             <ul style="list-style-type: none"> <li>- 온라인 제공 고등학교 졸업(예정)자의 경우 따로 제출하지 않음</li> <li>- 온라인으로 제공되지 않는 경우, 출신 고등학교장 직인이 날인된 학교생활기록부 1부 제출 (2015년 2월 또는 이전 국내 고등학교 졸업자, 학생부 온라인 미제공 고등학교 졸업(예정)자 등)</li> </ul> </li> <li>· 외국 고등학교 성적증명서 1부(해당자에 한함)                             <ul style="list-style-type: none"> <li>- 성적 산출기준, 학제 및 재학기간 등이 기재된 증빙서류 제출</li> </ul> </li> </ul>					
		외국 고등학교 졸업(예정)자	<ul style="list-style-type: none"> <li>· 외국 고등학교 졸업(예정)증명서 1부</li> <li>· 외국 고등학교 성적증명서 1부                             <ul style="list-style-type: none"> <li>- 성적 산출기준, 학제 및 재학기간 등이 기재된 증빙서류 제출</li> </ul> </li> <li>· 국내 고등학교 학생부 1부(해당자에 한함)</li> <li>· 기타서류(해당자에 한함)                             <ul style="list-style-type: none"> <li>- 학교생활기록부 대체 서식(한국대학교육협의회 공통양식): 인터넷을 통해서만 입력</li> </ul> </li> </ul>					
		검정고시 합격자	<ul style="list-style-type: none"> <li>· 고등학교졸업합력인정 검정고시 합격증명서, 성적증명서 각 1부                             <ul style="list-style-type: none"> <li>- 온라인 제공 신청자의 경우 따로 제출하지 않음</li> <li>- 온라인으로 제공되지 않는 경우, 고등학교졸업합력인정 검정고시 합격증명서, 성적증명서 각 1부 제출 (2015년 또는 이전 검정고시 합격자, 온라인 제공 미신청자 등)</li> </ul> </li> <li>· 국내 고등학교 학생부 1부(해당자에 한함)</li> <li>· 외국 고등학교 성적증명서 1부(해당자에 한함)                             <ul style="list-style-type: none"> <li>- 성적 산출기준, 학제 및 재학기간 등이 기재된 증빙서류 제출</li> </ul> </li> <li>· 기타서류(해당자에 한함)                             <ul style="list-style-type: none"> <li>- 학교생활기록부 대체 서식(한국대학교육협의회 공통양식): 인터넷을 통해서만 입력</li> </ul> </li> </ul>					
민주화운동 관련자및자녀	민주화운동관련자증서	· 민주화운동관련자 명예회복 및 보상심의위원회에서 확인						
	가족관계증명서	<ul style="list-style-type: none"> <li>· 지원자 기준</li> <li>· 인터넷, 무인민원발급기 또는 주민센터 발급</li> </ul>	2023. 9. 4.(월) 이후 발급된 서류만 인정함					
직업군인자녀	국방부장관추천서	· 국방부에서 공문으로 일괄 제출						
다문화가정 자녀	가족관계증명서	<ul style="list-style-type: none"> <li>· 지원자 기준</li> <li>· 인터넷, 무인민원발급기 또는 주민센터 발급</li> </ul>	* 외국국적의 부 또는 모가 외국국적을 유지하고 있을 경우 가족관계증명서 및 혼인관계증명서에 외국국적의 부 또는 모의 외국인등록번호가 기재되어 있어야 함					
	부모혼인관계증명서	<ul style="list-style-type: none"> <li>· 상세본 제출</li> <li>· 인터넷, 무인민원발급기 또는 주민센터 발급</li> </ul>						
	부 또는 모의 국적확인서류	<ul style="list-style-type: none"> <li>· 부 또는 모 중</li> </ul> <table border="1"> <thead> <tr> <th>구분</th> <th>제출서류</th> </tr> </thead> <tbody> <tr> <td>귀화 허가를 받은 자</td> <td>기본증명서(상세) * 단, 이전 국적 확인이 불가능한 경우 제적 등본 1부 추가 제출</td> </tr> <tr> <td>외국인</td> <td>외국인등록사실증명서 또는 외국인등록증사본(원본대조필) 1부</td> </tr> </tbody> </table>	구분	제출서류	귀화 허가를 받은 자	기본증명서(상세) * 단, 이전 국적 확인이 불가능한 경우 제적 등본 1부 추가 제출	외국인	외국인등록사실증명서 또는 외국인등록증사본(원본대조필) 1부
구분	제출서류							
귀화 허가를 받은 자	기본증명서(상세) * 단, 이전 국적 확인이 불가능한 경우 제적 등본 1부 추가 제출							
외국인	외국인등록사실증명서 또는 외국인등록증사본(원본대조필) 1부							
해외파견 선교사자녀	선교사해외파송확인서	· 본교 소정양식(입학처 홈페이지에서 다운로드)						
	출입국사실확인서	· 선교사 본인의 출입국사실확인서(인터넷, 출입국관리사무소 또는 주민센터 발급)						
	가족관계증명서	<ul style="list-style-type: none"> <li>· 지원자 기준</li> <li>· 인터넷, 무인민원발급기 또는 주민센터 발급</li> </ul>						

- \* 모든 지원자격 서류의 제출 의무는 지원자 본인에게 있으며, 서류 미제출로 인한 불이익과 책임은 지원자 본인에게 있음
- \* 기간 내 필수제출서류 미제출 시 서류 미제출자로 처리되어 입학전형 대상에서 제외되며, 이로 인한 원서접수 취소와 전형료 환불은 불가함
- \* 서류평가 과정에서 제출된 서류의 사실 확인이 필요할 경우나 제출된 서류만으로는 지원 자격이 명확하게 확인되지 않을 경우, 수험생 본인 또는 관계인에게 추가 증빙자료를 요청할 수 있음
- \* 본교 입학처에서 추가로 요청한 서류를 정당한 사유 없이 제출하지 않는 경우, 자격미달자로 처리함

**지원 자격 증빙서류 발급 시 유의사항**

**1) 민주화운동관련자 증서**

각 고등학교에서 원본 대조(원본 대조 후 고등학교장 직인 날인) 확인을 받은 후 사본 제출

**2) 가족관계증명서, 혼인관계증명서**

원본 확인을 위하여 가급적 **대법원 전자가족관계 등록시스템**(<http://efamily.scourt.go.kr>) 혹은 **무인민원발급기**에서 발급하여 제출하기 바람(불가피한 경우 시·군·구청, 주민센터 창구에서 발급가능)

**3) 국민기초생활수급자 증명서, 한부모가족증명서**

원본 확인을 위하여 가급적 **정부24**(<http://www.gov.kr>) 혹은 **무인민원발급기**에서 발급하여 제출하기 바람 (불가피한 경우 시·군·구청, 주민센터 창구에서 발급가능)

**학생부 온라인제공 비동의자 블라인드 처리 관련 제출서류 안내**

1. 수험생 블라인드 처리 대상 서류 및 항목

구분		블라인드 처리 대상 서류	블라인드 처리 항목
학생부	국내 고등학교 졸업(예정)자	- 학교생활기록부 - 외국 고등학교 성적증명서(해당자에 한함) (성적 산출기준, 학제 및 재학기간 등이 기재된 증빙 서류 포함)	성명, 주민등록번호, 생년월일, 사진, 학교명 등 개인 및 출신학교 (재학 사실이 있는 모든 학교)를 식별할 수 있는 모든 정보
	외국 고등학교 졸업(예정)자	- 외국 고등학교 성적증명서 (성적 산출기준, 학제 및 재학기간 등이 기재된 증빙 서류 포함) - 국내 고등학교 학생부(해당자에 한함)	
	검정고시 합격자	- 검정고시 성적증명서 - 국내 고등학교 학생부(해당자에 한함) - 외국 고등학교 성적증명서(해당자에 한함) (성적 산출기준, 학제 및 재학기간 등이 기재된 증빙 서류 포함)	

2. 블라인드 처리가 미비할 경우 평가에 불이익을 받을 수 있음

3. 블라인드 서류 제출 안내

가. 블라인드 처리하지 않은 원본, 블라인드 처리한 사본을 서류별로 각 1부씩(총 2부) 모두 제출하여야 하며, 하나라도 누락 시 해당 서류 전체 미제출 처리함

나. 블라인드 처리하지 않은 원본, 블라인드 처리한 사본 모두 우측 하단에 수험번호와 이름을 써서 제출함

다. 학교생활기록부 온라인 제공 신청 동의자는 해당 서류(원본 및 블라인드 처리된 사본)는 별도로 제출하지 않음 (대입전형자료 제공 기관 및 본교에서 블라인드 처리함)



### ③ 논술(논술전형)

## 1. 모집단위 및 모집인원

총 300명을 학부/학과(전공)별로 다음과 같이 선발함

(단위: 명)

대학	모집단위	모집인원	논술유형	계열	대학	모집단위	모집인원	논술유형	계열				
인문과학대학	국어국문학과	10	인문 I	인문 I	자연과학대학	수학과	5	자연 I	자연				
	중어중문학과	8				통계학과	6						
	불어불문학과	8				물리학과	5						
	독어독문학과	5				화학생명분자과학부	22						
	사학과	10				융합전자반도체공학부	4			자연 II	자연 II		
	철학과	9				지능형반도체공학전공	4						
	기독교학과	6				식품생명공학과	4			공과대학	자연 I		
	영어영문학부	10				화공신소재공학과	6						
사범대학	교육공학과	5	인문	인문	건축학과	6	자연 I	자연					
					정치외교학과	6			건축도시시스템공학과			4	
사회과학대학	행정학과	6	인문 II	인문 II	환경공학과	4	자연 II	계열 구분 없음					
	경제학과	10			기후에너지시스템공학과	4							
	문헌정보학과	6			휴먼기계바이오공학과	6							
	사회학과	4			신산업융합대학	융합콘텐츠학과			6				
	사회복지학과	6				식품영양학과			6				
	심리학과	6				융합보건학과			7				
	소비자학과	8			간호대학	간호학부			4	인공지능대학	자연 II		
	커뮤니케이션·미디어학부	8			인공지능대학	컴퓨터공학과			8				
	공과대학	휴먼기계바이오공학과			2	인문			인문	사이버보안학과	4	자연 II	계열 구분 없음
										경영대학	경영학부		
신산업융합대학	의류산업학과	8	인문	인문	스크랜튼대학	스크랜튼학부	자유전공	15	인문 I, 인문 II, 자연 I 중 택1				
	국제사무학과	5											

## 2. 지원자격

고등학교 졸업자(2024년 2월 졸업예정자 포함) 또는 법령에 의하여 고등학교 졸업자와 동등한 학력이 있다고 인정된 자

입학전형 주요사항 | 전형일정 | **전형안내** | 학교생활기록부 교과 반영방법 | 제출서류 | 유의사항 | 신입생 장학금 | 전형료 안내 | 학생부종합전형 평가 안내 | 2025학년도 입학전형 주요 변경사항 안내

### 3. 전형방법 및 전형요소

전형방법	전형요소 및 반영비율		최고점	최저점	총점
일괄합산	논술	100%	1,000점	0점	1,000점

#### 가. 논술 실시방법

논술유형	출제유형	출제범위	시험시간
인문Ⅰ	언어논술Ⅰ	고등학교 전 교육과정 (2015 개정 교육과정)	100분
인문Ⅱ	언어논술Ⅱ		
자연Ⅰ	수리논술Ⅰ	수학, 수학Ⅰ, 수학Ⅱ, 확률과 통계, 미적분, 기하를 포함한 고등학교 전 교육과정 (2015 개정 교육과정)	
자연Ⅱ	수리논술Ⅱ		

※ 출제유형과 관련한 자세한 사항은 입학처 홈페이지 『2024학년도 논술고사 안내』 참고(2023년 7월 이후 공지 예정)

### 4. 대학수학능력시험 최저학력기준

계열/모집단위	최저학력기준	비고
인문계열	국어, 수학, 영어, 탐구(사회/과학) 4개 영역 중 3개 영역 등급 합 6 이내	[탐구영역] 응시한 과목 중 상위 1개 과목의 등급으로 반영
자연계열	국어, 수학, 영어, 탐구(과학) 4개 영역 중 2개 영역 등급 합 5 이내(수학 포함)	
약학전공	국어, 수학, 영어, 탐구(과학) 4개 영역 중 4개 영역 등급 합 5 이내	
스크랜트학부	국어, 수학, 영어, 탐구(사회/과학) 4개 영역 중 3개 영역 등급 합 5 이내	

※ 계열은 본교의 모집단위/전공 구분 기준에 따름

※ 인문계열은 국어 영역, 자연계열(약학전공 포함)은 수학 영역(미적분, 기하 중 택1)을 응시하여야 함

※ 제2외국어/한문은 탐구영역의 한 과목으로 인정하지 않음

### 5. 제출서류

제출서류	비고
학생부	국내 고등학교 졸업(예정)자 <ul style="list-style-type: none"> <li>• 학교생활기록부 1부               <ul style="list-style-type: none"> <li>- 온라인 제공 고등학교 졸업(예정)자의 경우 따로 제출하지 않음</li> <li>- 온라인으로 제공되지 않는 경우, 출신 고등학교장 직인이 날인된 학교생활기록부 1부 제출 (2015년 2월 또는 이전 국내 고등학교 졸업자, 학생부 온라인 미제공 고등학교 졸업(예정)자 등)</li> </ul> </li> </ul>
	외국 고등학교 졸업(예정)자 <ul style="list-style-type: none"> <li>• 외국 고등학교 졸업(예정)증명서 1부</li> <li>• 외국 고등학교 성적증명서 1부</li> </ul>
	검정고시 합격자 <ul style="list-style-type: none"> <li>• 고등학교졸업학력인정 검정고시 합격증명서, 성적증명서 각 1부               <ul style="list-style-type: none"> <li>- 온라인 제공 신청자의 경우 따로 제출하지 않음</li> <li>- 온라인으로 제공되지 않는 경우, 고등학교졸업학력인정 검정고시 합격증명서, 성적증명서 각 1부 제출 (2015년 또는 이전 검정고시 합격자, 온라인 제공 미신청자 등)</li> </ul> </li> </ul>

## ④-1 실기/실적(어학특기자전형)

### 1. 모집단위 및 모집인원

총 16명을 학과별로 다음과 같이 선발함

(단위: 명)

대학	모집단위	모집인원
인문과학대학	불어불문학과	10
	독어독문학과	6

### 2. 지원자격

다음 각 항에 모두 해당하면 지원할 수 있음

- 가. 고등학교 졸업자(2024년 2월 졸업예정자 포함) 또는 법령에 의하여 고등학교 졸업자와 동등한 학력이 있다고 인정된 자  
 나. 어학 분야에 우수한 역량 및 활동 실적을 갖춘 자

### 3. 전형방법 및 전형요소

전형방법		전형요소 및 반영비율		최고점	최저점	총점
단계별 선발	1단계(4배수)	서류	100%	700점	0점	700점
	2단계	1단계 성적	70%	700점	0점	1,000점
		면접	30%	300점	0점	

#### 가. 서류 평가방법

제출서류를 기반으로 지원자의 외국어 능력, 학업역량 및 교내·외 활동의 우수성, 발전가능성을 종합적으로 평가함

#### 나. 면접 평가방법

제출서류를 기반으로 학업 능력, 외국어 능력 및 발전가능성을 종합적으로 심층평가함

### 4. 대학수학능력시험 최저학력기준

적용하지 않음

## 5. 제출서류

제출서류	비고	
학생부	국내 고등학교 졸업(예정)자	<ul style="list-style-type: none"> <li>• 학교생활기록부 1부                             <ul style="list-style-type: none"> <li>- 온라인 제공 고등학교 졸업(예정)자의 경우 따로 제출하지 않음</li> <li>- 온라인으로 제공되지 않는 경우, 출신 고등학교장 직인이 날인된 학교생활기록부 1부 제출 (2015년 2월 또는 이전 국내 고등학교 졸업자, 학생부 온라인 미제공 고등학교 졸업(예정)자 등)</li> </ul> </li> <li>• 외국 고등학교 성적증명서 1부(해당자에 한함)                             <ul style="list-style-type: none"> <li>- 성적 산출기준, 학제 및 재학기간 등이 기재된 증빙서류 제출</li> </ul> </li> </ul>
	외국 고등학교 졸업(예정)자	<ul style="list-style-type: none"> <li>• 외국 고등학교 졸업(예정)증명서 1부</li> <li>• 외국 고등학교 성적증명서 1부                             <ul style="list-style-type: none"> <li>- 성적 산출기준, 학제 및 재학기간 등이 기재된 증빙서류 제출</li> </ul> </li> <li>• 국내 고등학교 학생부 1부(해당자에 한함)</li> </ul>
	검정고시 합격자	<ul style="list-style-type: none"> <li>• 고등학교졸업학력인정 검정고시 합격증명서, 성적증명서 각 1부                             <ul style="list-style-type: none"> <li>- 온라인 제공 신청자의 경우 따로 제출하지 않음</li> <li>- 온라인으로 제공되지 않는 경우, 고등학교졸업학력인정 검정고시 합격증명서, 성적증명서 각 1부 제출 (2015년 또는 이전 검정고시 합격자, 온라인 제공 미신청자 등)</li> </ul> </li> <li>• 국내 고등학교 학생부 1부(해당자에 한함)</li> <li>• 외국 고등학교 성적증명서 1부(해당자에 한함)                             <ul style="list-style-type: none"> <li>- 성적 산출기준, 학제 및 재학기간 등이 기재된 증빙서류 제출</li> </ul> </li> </ul>
활동보고서	<ul style="list-style-type: none"> <li>• 본교 소정양식(입학처 홈페이지 참고)</li> <li>* 인터넷을 통해서만 입력</li> </ul>	
증빙서류	<ul style="list-style-type: none"> <li>• 활동보고서에 입력한 모든 항목에 관한 증빙서류 제출</li> <li>* 활동보고서 양식 내 제출방법을 반드시 확인하기 바람</li> </ul>	

### 학생부 온라인제공 비동의자 블라인드 처리 관련 제출서류 안내

#### 1. 수험생 블라인드 처리 대상 서류 및 항목

구분	블라인드 처리 대상 서류	블라인드 처리 항목
학생부	<b>국내 고등학교 졸업(예정)자</b> - 학교생활기록부 - 외국 고등학교 성적증명서(해당자에 한함) (성적 산출기준, 학제 및 재학기간 등이 기재된 증빙 서류 포함)	성명, 주민등록번호, 생년월일, 사진, 학교명 등 개인 및 출신학교 (재학 사실이 있는 모든 학교)를 식별할 수 있는 모든 정보
	<b>외국 고등학교 졸업(예정)자</b> - 외국 고등학교 성적증명서 (성적 산출기준, 학제 및 재학기간 등이 기재된 증빙 서류 포함) - 국내 고등학교 학생부(해당자에 한함)	
	<b>검정고시 합격자</b> - 검정고시 성적증명서 - 국내 고등학교 학생부(해당자에 한함) - 외국 고등학교 성적증명서(해당자에 한함) (성적 산출기준, 학제 및 재학기간 등이 기재된 증빙 서류 포함)	

2. 블라인드 처리가 미비할 경우 평가에 불이익을 받을 수 있음

#### 3. 블라인드 서류 제출 안내

- 가. 블라인드 처리하지 않은 원본, 블라인드 처리한 사본을 서류별로 각 1부씩(총 2부) 모두 제출하여야 하며, 하나라도 누락 시 해당 서류 전체 미제출 처리함
- 나. 블라인드 처리하지 않은 원본, 블라인드 처리한 사본 모두 우측 하단에 수험번호와 이름을 써서 제출함
- 다. 학교생활기록부 온라인 제공 신청 동의자는 해당 서류(원본 및 블라인드 처리된 사본)는 별도로 제출하지 않음 (대입전형자료 제공 기관 및 본교에서 블라인드 처리함)

## ④-2 실기/실적(과학특기자전형)

### 1. 모집단위 및 모집인원

총 22명을 학과별로 다음과 같이 선발함

(단위: 명)

대학	모집단위	모집인원
자연과학대학	화학생명분자과학부	5
공과대학	화공신소재공학과	4
	환경공학과	3
	기후에너지시스템공학과	3
	휴먼기계바이오공학과	3
인공지능대학	컴퓨터공학과	4

### 2. 지원자격

다음 각 항에 모두 해당하면 지원할 수 있음

- 가. 고등학교 졸업자(2024년 2월 졸업예정자 포함) 또는 법령에 의하여 고등학교 졸업자와 동등한 학력이 있다고 인정된 자  
나. 과학 또는 수학 분야에 우수한 역량 및 활동 실적을 갖춘 자

### 3. 전형방법 및 전형요소

전형방법		전형요소 및 반영비율		최고점	최저점	총점
단계별 선발	1단계(4배수)	서류	100%	700점	0점	700점
	2단계	1단계 성적	70%	700점	0점	1,000점
		면접	30%	300점	0점	

#### 가. 서류 평가방법

제출서류를 기반으로 지원자의 과학/수학 관련 학업역량 및 교내·외 활동의 우수성, 발전가능성을 종합적으로 평가함

#### 나. 면접 평가방법

제출서류를 기반으로 학업 능력, 과학/수학 능력 및 발전가능성을 종합적으로 심층평가함

### 4. 대학수학능력시험 최저학력기준

적용하지 않음

## 5. 제출서류

제출서류	비고	
학생부	국내 고등학교 졸업(예정)자	<ul style="list-style-type: none"> <li>• 학교생활기록부 1부                             <ul style="list-style-type: none"> <li>- 온라인 제공 고등학교 졸업(예정)자의 경우 따로 제출하지 않음</li> <li>- 온라인으로 제공되지 않는 경우, 출신 고등학교장 직인이 날인된 학교생활기록부 1부 제출 (2015년 2월 또는 이전 국내 고등학교 졸업자, 학생부 온라인 미제공 고등학교 졸업(예정)자 등)</li> </ul> </li> <li>• 외국 고등학교 성적증명서 1부(해당자에 한함)                             <ul style="list-style-type: none"> <li>- 성적 산출기준, 학제 및 재학기간 등이 기재된 증빙서류 제출</li> </ul> </li> </ul>
	외국 고등학교 졸업(예정)자	<ul style="list-style-type: none"> <li>• 외국 고등학교 졸업(예정)증명서 1부</li> <li>• 외국 고등학교 성적증명서 1부                             <ul style="list-style-type: none"> <li>- 성적 산출기준, 학제 및 재학기간 등이 기재된 증빙서류 제출</li> </ul> </li> <li>• 국내 고등학교 학생부 1부(해당자에 한함)</li> </ul>
	검정고시 합격자	<ul style="list-style-type: none"> <li>• 고등학교졸업학력인정 검정고시 합격증명서, 성적증명서 각 1부                             <ul style="list-style-type: none"> <li>- 온라인 제공 신청자의 경우 따로 제출하지 않음</li> <li>- 온라인으로 제공되지 않는 경우, 고등학교졸업학력인정 검정고시 합격증명서, 성적증명서 각 1부 제출 (2015년 또는 이전 검정고시 합격자, 온라인 제공 미신청자 등)</li> </ul> </li> <li>• 국내 고등학교 학생부 1부(해당자에 한함)</li> <li>• 외국 고등학교 성적증명서 1부(해당자에 한함)                             <ul style="list-style-type: none"> <li>- 성적 산출기준, 학제 및 재학기간 등이 기재된 증빙서류 제출</li> </ul> </li> </ul>
활동보고서	<ul style="list-style-type: none"> <li>• 본교 소정양식(입학처 홈페이지 참고)</li> <li>* 인터넷을 통해서만 입력</li> </ul>	
증빙서류	<ul style="list-style-type: none"> <li>• 활동보고서에 입력한 모든 항목에 관한 증빙서류 제출</li> <li>* 활동보고서 양식 내 제출방법을 반드시 확인하기 바람</li> </ul>	

### 학생부 온라인제공 비동의자 블라인드 처리 관련 제출서류 안내

#### 1. 수험생 블라인드 처리 대상 서류 및 항목

구분	블라인드 처리 대상 서류	블라인드 처리 항목
학생부	<b>국내 고등학교 졸업(예정)자</b> - 학교생활기록부 - 외국 고등학교 성적증명서(해당자에 한함) (성적 산출기준, 학제 및 재학기간 등이 기재된 증빙 서류 포함)	성명, 주민등록번호, 생년월일, 사진, 학교명 등 개인 및 출신학교 (재학 사실이 있는 모든 학교)를 식별할 수 있는 모든 정보
	<b>외국 고등학교 졸업(예정)자</b> - 외국 고등학교 성적증명서 (성적 산출기준, 학제 및 재학기간 등이 기재된 증빙 서류 포함) - 국내 고등학교 학생부(해당자에 한함)	
	<b>검정고시 합격자</b> - 검정고시 성적증명서 - 국내 고등학교 학생부(해당자에 한함) - 외국 고등학교 성적증명서(해당자에 한함) (성적 산출기준, 학제 및 재학기간 등이 기재된 증빙 서류 포함)	

2. 블라인드 처리가 미비할 경우 평가에 불이익을 받을 수 있음

#### 3. 블라인드 서류 제출 안내

- 가. 블라인드 처리하지 않은 원본, 블라인드 처리한 사본을 서류별로 각 1부씩(총 2부) 모두 제출하여야 하며, 하나라도 누락 시 해당 서류 전체 미제출 처리함
- 나. 블라인드 처리하지 않은 원본, 블라인드 처리한 사본 모두 우측 하단에 수험번호와 이름을 써서 제출함
- 다. 학교생활기록부 온라인 제공 신청 동의자는 해당 서류(원본 및 블라인드 처리된 사본)는 별도로 제출하지 않음 (대입전형자료 제공 기관 및 본교에서 블라인드 처리함)

## ④-3 실기/실적(국제학특기자전형)

### 1. 모집단위 및 모집인원

(단위: 명)

대학	모집단위	모집인원
스크랜튼대학	국제학부	54

### 2. 지원자격

다음 각 항에 모두 해당하면 지원할 수 있음

- 가. 고등학교 졸업자(2024년 2월 졸업예정자 포함) 또는 법령에 의하여 고등학교 졸업자와 동등한 학력이 있다고 인정된 자  
 나. 국제학 분야에 성장잠재력을 갖추고 있으며, 영어강의 수강이 가능한 자

### 3. 전형방법 및 전형요소

전형방법		전형요소 및 반영비율		최고점	최저점	총점
단계별 선발	1단계(4배수)	서류	100%	700점	0점	700점
	2단계	1단계 성적	70%	700점	0점	1,000점
		영어면접	30%	300점	0점	

#### 가. 서류 평가방법

제출서류를 기반으로 지원자의 영어 능력, 학업역량 및 교내·외 활동의 우수성, 발전가능성을 종합적으로 평가함

#### 나. 영어면접 평가방법

제출서류를 기반으로 학업 능력, 영어 능력 및 발전가능성을 종합적으로 심층평가함

### 4. 대학수학능력시험 최저학력기준

적용하지 않음

## 5. 제출서류

제출서류	비고	
학생부	국내 고등학교 졸업(예정)자	<ul style="list-style-type: none"> <li>• 학교생활기록부 1부                             <ul style="list-style-type: none"> <li>- 온라인 제공 고등학교 졸업(예정)자의 경우 따로 제출하지 않음</li> <li>- 온라인으로 제공되지 않는 경우, 출신 고등학교장 직인이 날인된 학교생활기록부 1부 제출 (2015년 2월 또는 이전 국내 고등학교 졸업자, 학생부 온라인 미제공 고등학교 졸업(예정)자 등)</li> </ul> </li> <li>• 외국 고등학교 성적증명서 1부(해당자에 한함)                             <ul style="list-style-type: none"> <li>- 성적 산출기준, 학제 및 재학기간 등이 기재된 증빙서류 제출</li> </ul> </li> </ul>
	외국 고등학교 졸업(예정)자	<ul style="list-style-type: none"> <li>• 외국 고등학교 졸업(예정)증명서 1부</li> <li>• 외국 고등학교 성적증명서 1부                             <ul style="list-style-type: none"> <li>- 성적 산출기준, 학제 및 재학기간 등이 기재된 증빙서류 제출</li> </ul> </li> <li>• 국내 고등학교 학생부 1부(해당자에 한함)</li> </ul>
	검정고시 합격자	<ul style="list-style-type: none"> <li>• 고등학교졸업학력인정 검정고시 합격증명서, 성적증명서 각 1부                             <ul style="list-style-type: none"> <li>- 온라인 제공 신청자의 경우 따로 제출하지 않음</li> <li>- 온라인으로 제공되지 않는 경우, 고등학교졸업학력인정 검정고시 합격증명서, 성적증명서 각 1부 제출 (2015년 또는 이전 검정고시 합격자, 온라인 제공 미신청자 등)</li> </ul> </li> <li>• 국내 고등학교 학생부 1부(해당자에 한함)</li> <li>• 외국 고등학교 성적증명서 1부(해당자에 한함)                             <ul style="list-style-type: none"> <li>- 성적 산출기준, 학제 및 재학기간 등이 기재된 증빙서류 제출</li> </ul> </li> </ul>
활동보고서	<ul style="list-style-type: none"> <li>• 본교 소정양식(입학처 홈페이지 참고)</li> <li>* 인터넷을 통해서만 입력</li> </ul>	
증빙서류	<ul style="list-style-type: none"> <li>• 활동보고서에 입력한 모든 항목에 관한 증빙서류 제출</li> <li>* 활동보고서 양식 내 제출방법을 반드시 확인하기 바람</li> </ul>	

### 학생부 온라인제공 비동의자 블라인드 처리 관련 제출서류 안내

#### 1. 수험생 블라인드 처리 대상 서류 및 항목

구분	블라인드 처리 대상 서류	블라인드 처리 항목
학생부	<b>국내 고등학교 졸업(예정)자</b> - 학교생활기록부 - 외국 고등학교 성적증명서(해당자에 한함) (성적 산출기준, 학제 및 재학기간 등이 기재된 증빙 서류 포함)	성명, 주민등록번호, 생년월일, 사진, 학교명 등 개인 및 출신학교 (재학 사실이 있는 모든 학교)를 식별할 수 있는 모든 정보
	<b>외국 고등학교 졸업(예정)자</b> - 외국 고등학교 성적증명서 (성적 산출기준, 학제 및 재학기간 등이 기재된 증빙 서류 포함) - 국내 고등학교 학생부(해당자에 한함)	
	<b>검정고시 합격자</b> - 검정고시 성적증명서 - 국내 고등학교 학생부(해당자에 한함) - 외국 고등학교 성적증명서(해당자에 한함) (성적 산출기준, 학제 및 재학기간 등이 기재된 증빙 서류 포함)	

2. 블라인드 처리가 미비할 경우 평가에 불이익을 받을 수 있음

#### 3. 블라인드 서류 제출 안내

- 가. 블라인드 처리하지 않은 원본, 블라인드 처리한 사본을 서류별로 각 1부씩(총 2부) 모두 제출하여야 하며, 하나라도 누락 시 해당 서류 전체 미제출 처리함
- 나. 블라인드 처리하지 않은 원본, 블라인드 처리한 사본 모두 우측 하단에 수험번호와 이름을 써서 제출함
- 다. 학교생활기록부 온라인 제공 신청 동의자는 해당 서류(원본 및 블라인드 처리된 사본)는 별도로 제출하지 않음 (대입전형자료 제공 기관 및 본교에서 블라인드 처리함)



## ④-4 실기/실적(예체능실기전형)

### 1. 모집단위 및 모집인원

총 82명을 학과별로 다음과 같이 선발함

(단위: 명)

대학	모집단위	모집인원	악기별/전공별 모집인원
음악대학	한국음악과	44	가야금 9, 거문고 6, 해금 5, 대금 5, 피리 6, 아쟁 2, 타악기 3, 성악(정가, 판소리, 가야금병창, 경·서도소리) 4, 한국음악이론및작곡 4
	무용과	38	한국무용 13, 발레 12, 현대무용 13

### 2. 지원자격

다음 각 항에 모두 해당하면 지원할 수 있음

- 가. 고등학교 졸업자(2024년 2월 졸업예정자 포함) 또는 법령에 의하여 고등학교 졸업자와 동등한 학력이 있다고 인정된 자  
 나. 3학년 1학기까지 국내 고등학교 교육과정에서 통산 3학기 이상의 성적을 취득한 자

### 3. 전형방법 및 전형요소

가. 음악대학 한국음악과

전형방법		전형요소 및 반영비율		최고점	최저점	총점
단계별 선발	1단계	학생부 교과	100%	200점	0점	200점
	2단계	1단계 성적	20%	200점	0점	1,000점
		실기	80%	800점	0점	

※ 모집단위별 1단계 선발 배수

1단계 선발 배수	모집단위
5배수	거문고, 대금, 피리, 아쟁, 타악기
7배수	가야금, 해금, 성악, 한국음악이론 및 작곡

1) 학교생활기록부 교과 반영방법: pp.53-54 참고

## 2) 실기고사 내용

악기	실기고사 내용	배점 비율	비고
가야금, 거문고	1. 정악: 남창가곡 중 편락(대여음 제외, 1장부터) 2. 산조: 자진모리(최옥삼류산조의 경우 낮은자진모리)	50% 50%	
해금, 대금, 피리	1. 정악: 수룡음 중 농(대여음부터) 2. 산조: 중중모리	50% 50%	
아쟁	1. 정악: 수룡음 중 농(대여음부터) 2. 산조: 중중모리	50% 50%	
타악기	1. 관악영산회상, 산조장단 2. 소리북(당일 창자의 소리 반주) 3. 초견연주(장구로 실시함)	50% 20% 30%	• 당일 시험곡 제시
정가	1. 여창가곡: 편수대엽(모란은) 2. 가사: 수양산가(수양산의)	50% 50%	
판소리	1. 중중모리 자유곡 1곡 2. 적벽가 중 새타령(산전은 험준하고~)	50% 50%	• 아니리 생략
가야금병창	1. 단가: 공명가 2. 판소리: 흥보가 중 감계룡	50% 50%	• 아니리 생략
경·서도 소리	1. 경기소리: 경기 12잡가 중 소춘향가(녹음방초부터) 2. 서도소리: 서도 경발림	50% 50%	• 경기소리, 서도소리 모두 부름
한국음악 이론 및 작곡	<b>[이론]</b> 1. 이론: 한국음악사 및 한국음악개론 2. 국악기실기: 한국음악(기악, 성악) 중 자유곡 1곡	80% 20%	• 연필, 자, 지우개는 각자 준비 • 이론, 작곡, 화성풀이는 당일 시험곡 제시
	<b>[작곡]</b> 1. 작곡: 주어진 선율로 국악기 독주곡 작곡(32마디 내외) 2. 화성풀이: 반음계적 전조까지 3. 국악기실기: 한국음악(기악, 성악) 중 자유곡 1곡	50% 30% 20%	

나. 음악대학 무용과

전형방법		전형요소 및 반영비율		최고점	최저점	총점
단계별 선발	1단계(3배수)	학생부 교과	100%	200점	0점	200점
	2단계	1단계 성적	20%	200점	0점	1,000점
		실기	80%	800점	0점	

- 1) 학교생활기록부 교과 반영방법: pp.53-54 참고
- 2) 실기고사(전공실기만 실시)

실기고사 내용	전공	의상
• 한국무용, 발레, 현대무용 중 택1 - 한국무용(2분 내외) - 발레(2분 내외) - 현대무용(2분 내외)	한국 무용	• 상의: 둥근 목과 긴 소매의 검정 레오타드 • 하의: 발 있는 검정색 타이즈 위에 검정색 풀치마 * 풀치마 종류: 연습용 검정색 발목까지 오는 몽탁 풀치마 • 신: 흰색 코슈즈
	발레	• 상의: 둥근 목과 긴 소매의 검정 레오타드 • 하의: 분홍색 발레 타이즈 • 신: 분홍색 토슈즈
	현대 무용	• 상의: 둥근 목과 긴 소매의 검정 레오타드 • 하의: 발 없는 검정색 현대무용 타이즈 • 신: 맨발
<b>공통사항</b> <ul style="list-style-type: none"> <li>• 의상 일체 개인지참</li> <li>• 타이즈, 레오타드는 광택 소재를 금지함</li> <li>• 머리                             <ul style="list-style-type: none"> <li>- 짧은 머리: 검정 밴드 및 검정 실핀으로 고정시키거나, 검정 고무줄로 하나로 묶음</li> <li>- 긴 머리: 하나로 땀고, 검정 고무줄로 묶음</li> <li>- 앞머리는 이마가 보이도록 깨끗하게 뒤로 넘김</li> </ul> </li> <li>• 화장, 신체 장식, 보조 테이핑 등은 금지함</li> </ul>		
■ 실기고사 내용은 이화여자대학교 입학처 홈페이지에 동영상으로 공개예정 (동영상 공개 일정은 실기고사 대상자 발표 시 안내)		

### 4. 대학수학능력시험 최저학력기준

적용하지 않음

### 5. 제출서류

제출서류	비고
학생부	국내 고등학교 졸업(예정)자 <ul style="list-style-type: none"> <li>• 학교생활기록부 1부                             <ul style="list-style-type: none"> <li>- 온라인 제공 고등학교 졸업(예정)자의 경우 따로 제출하지 않음</li> <li>- 온라인으로 제공되지 않는 경우, 출신 고등학교교장 직인이 날인된 학교생활기록부 1부 제출 (2015년 2월 또는 이전 국내 고등학교 졸업자, 학생부 온라인 미제공 고등학교 졸업(예정)자 등)</li> </ul> </li> </ul>
	외국 고등학교 졸업(예정)자 <ul style="list-style-type: none"> <li>• 외국 고등학교 졸업(예정)증명서 1부</li> <li>• 외국 고등학교 성적증명서 1부                             <ul style="list-style-type: none"> <li>- 성적 산출기준, 학제 및 재학기간 등이 기재된 증빙서류 제출</li> </ul> </li> <li>• 국내 고등학교 학생부 1부(해당자에 한함)</li> </ul>
	검정고시 합격자 <ul style="list-style-type: none"> <li>• 고등학교졸업학력인정 검정고시 합격증명서, 성적증명서 각 1부                             <ul style="list-style-type: none"> <li>- 온라인 제공 신청자의 경우 따로 제출하지 않음</li> <li>- 온라인으로 제공되지 않는 경우, 고등학교졸업학력인정 검정고시 합격증명서, 성적증명서 각 1부 제출 (2015년 또는 이전 검정고시 합격자, 온라인 제공 미신청자 등)</li> </ul> </li> <li>• 국내 고등학교 학생부 1부(해당자에 한함)</li> </ul>

입학전형 주요사항 | 전형일정 | **전형안내** | 학교생활기록부 교과 반영방법 | 제출서류 | 유의사항 | 신입생 장학금 | 전형료 안내 | 학생부종합전형 평가 안내 | 2025학년도 입학전형 주요 변경사항 안내

## ④-5 실기/실적(예체능서류전형)

### 1. 모집단위 및 모집인원

총 71명을 학부(전공)별로 다음과 같이 선발함

(단위: 명)

대학	모집단위		모집인원
조형예술대학	조형예술학부	동양화전공	6
		서양화전공	7
		조소전공	5
		도자예술전공	5
	디자인학부		24
	섬유·패션학부	섬유예술전공	5
패션디자인전공		4	
신산업융합대학	체육과학부		15

### 2. 지원자격

고등학교 졸업자(2024년 2월 졸업예정자 포함) 또는 법령에 의하여 고등학교 졸업자와 동등한 학력이 있다고 인정된 자

### 3. 전형방법 및 전형요소

가. 조형예술대학

전형방법		전형요소 및 반영비율		최고점	최저점	총점
단계별 선발	1단계(4배수)	서류	100%	800점	0점	800점
	2단계	1단계 성적	80%	800점	0점	1,000점
		면접	20%	200점	0점	

#### 1) 서류 평가방법

제출서류를 기반으로 지원자의 포괄적인 학업역량, 다양한 교내 조형예술 활동의 우수성, 조형예술 관련 기초소양 또는 발전가능성을 종합적으로 평가함(교외 수상실적은 제외)

#### 2) 면접 평가방법

제출서류를 기반으로 자기주도성, 전공 잠재력, 발전가능성을 종합적으로 평가함

나. 신산업융합대학 체육과학부

전형방법		전형요소 및 반영비율		최고점	최저점	총점
단계별 선발	1단계(4배수)	서류	100%	800점	0점	800점
	2단계	1단계 성적	80%	800점	0점	1,000점
		면접	20%	200점	0점	

#### 1) 서류 평가방법

제출서류를 기반으로 지원자의 포괄적인 학업역량, 학교 체육 및 스포츠클럽 활동의 우수성, 체육 인재 기초소양 또는 발전가능성을 종합적으로 평가함

#### 2) 면접 평가방법

제출서류를 기반으로 자기주도성, 전공 잠재력, 발전가능성을 종합적으로 평가함

## 4. 대학수학능력시험 최저학력기준

모집단위	최저학력기준	비고
조형예술대학	국어, 수학, 영어, 탐구(사회/과학) 4개 영역 중 2개 영역 등급 합 7 이내	[탐구영역] 응시한 과목 중 상위 1개 과목의 등급으로 반영
체육과학부	국어, 수학, 영어, 탐구(사회/과학) 4개 영역 중 3개 영역 등급 합 8 이내	

※ 제2외국어/한문은 탐구영역의 한 과목으로 인정하지 않음

## 5. 제출서류

### 가. 조형예술대학

제출서류	비고
학생부	국내 고등학교 졸업(예정)자 <ul style="list-style-type: none"> <li>· 학교생활기록부 1부               <ul style="list-style-type: none"> <li>- 온라인 제공 고등학교 졸업(예정)자의 경우 따로 제출하지 않음</li> <li>- 온라인으로 제공되지 않는 경우, 출신 고등학교장 직인이 날인된 학교생활기록부 1부 제출 (2015년 2월 또는 이전 국내 고등학교 졸업자, 학생부 온라인 미제공 고등학교 졸업(예정)자 등)</li> </ul> </li> <li>· 외국 고등학교 성적증명서 1부(해당자에 한함)               <ul style="list-style-type: none"> <li>- 성적 산출기준, 학제 및 재학기간 등이 기재된 증빙서류 제출</li> </ul> </li> </ul>
	외국 고등학교 졸업(예정)자 <ul style="list-style-type: none"> <li>· 외국 고등학교 졸업(예정)증명서 1부</li> <li>· 외국 고등학교 성적증명서 1부               <ul style="list-style-type: none"> <li>- 성적 산출기준, 학제 및 재학기간 등이 기재된 증빙서류 제출</li> </ul> </li> <li>· 국내 고등학교 학생부 1부(해당자에 한함)</li> </ul>
	검정고시 합격자 <ul style="list-style-type: none"> <li>· 고등학교졸업학력인정 검정고시 합격증명서, 성적증명서 각 1부               <ul style="list-style-type: none"> <li>- 온라인 제공 신청자의 경우 따로 제출하지 않음</li> <li>- 온라인으로 제공되지 않는 경우, 고등학교졸업학력인정 검정고시 합격증명서, 성적증명서 각 1부 제출 (2015년 또는 이전 검정고시 합격자, 온라인 제공 미신청자 등)</li> </ul> </li> <li>· 국내 고등학교 학생부 1부(해당자에 한함)</li> <li>· 외국 고등학교 성적증명서 1부(해당자에 한함)               <ul style="list-style-type: none"> <li>- 성적 산출기준, 학제 및 재학기간 등이 기재된 증빙서류 제출</li> </ul> </li> </ul>
활동보고서	· 본교 소정양식(입학처 홈페이지 참고) ※ 인터넷을 통해서만 입력
증빙서류	· 활동보고서 항목 중 '교내 조형예술 관련 수상실적' 작성내용에 관한 증빙서류 제출 ※ 활동보고서 양식 내 제출방법을 반드시 확인하기 바람

나. 신산업융합대학 체육과학부

제출서류	비고	
학생부	국내 고등학교 졸업(예정)자	<ul style="list-style-type: none"> <li>• 학교생활기록부 1부                             <ul style="list-style-type: none"> <li>- 온라인 제공 고등학교 졸업(예정)자의 경우 따로 제출하지 않음</li> <li>- 온라인으로 제공되지 않는 경우, 출신 고등학교장 직인이 날인된 학교생활기록부 1부 제출 (2015년 2월 또는 이전 국내 고등학교 졸업자, 학생부 온라인 미제공 고등학교 졸업(예정)자 등)</li> </ul> </li> <li>• 외국 고등학교 성적증명서 1부(해당자에 한함)                             <ul style="list-style-type: none"> <li>- 성적 산출기준, 학제 및 재학기간 등이 기재된 증빙서류 제출</li> </ul> </li> </ul>
	외국 고등학교 졸업(예정)자	<ul style="list-style-type: none"> <li>• 외국 고등학교 졸업(예정)증명서 1부</li> <li>• 외국 고등학교 성적증명서 1부                             <ul style="list-style-type: none"> <li>- 성적 산출기준, 학제 및 재학기간 등이 기재된 증빙서류 제출</li> </ul> </li> <li>• 국내 고등학교 학생부 1부(해당자에 한함)</li> </ul>
	검정고시 합격자	<ul style="list-style-type: none"> <li>• 고등학교졸업학력인정 검정고시 합격증명서, 성적증명서 각 1부                             <ul style="list-style-type: none"> <li>- 온라인 제공 신청자의 경우 따로 제출하지 않음</li> <li>- 온라인으로 제공되지 않는 경우, 고등학교졸업학력인정 검정고시 합격증명서, 성적증명서 각 1부 제출 (2015년 또는 이전 검정고시 합격자, 온라인 제공 미신청자 등)</li> </ul> </li> <li>• 국내 고등학교 학생부 1부(해당자에 한함)</li> <li>• 외국 고등학교 성적증명서 1부(해당자에 한함)                             <ul style="list-style-type: none"> <li>- 성적 산출기준, 학제 및 재학기간 등이 기재된 증빙서류 제출</li> </ul> </li> </ul>
활동보고서	<ul style="list-style-type: none"> <li>• 본교 소정양식(입학처 홈페이지 참고)                             <ul style="list-style-type: none"> <li>※ 인터넷을 통해서만 입력</li> </ul> </li> </ul>	
증빙서류	<ul style="list-style-type: none"> <li>• 활동보고서 항목 중 '교내·외 스포츠 관련 활동' 작성내용에 관한 증빙서류 제출                             <ul style="list-style-type: none"> <li>※ 활동보고서 양식 내 제출방법을 반드시 확인하기 바람</li> </ul> </li> </ul>	

학생부 온라인제공 비동의자 블라인드 처리 관련 제출서류 안내

1. 수험생 블라인드 처리 대상 서류 및 항목

구분	블라인드 처리 대상 서류	블라인드 처리 항목
학생부	<b>국내 고등학교 졸업(예정)자</b> - 학교생활기록부 - 외국 고등학교 성적증명서(해당자에 한함) (성적 산출기준, 학제 및 재학기간 등이 기재된 증빙 서류 포함)	성명, 주민등록번호, 생년월일, 사진, 학교명 등 개인 및 출신학교 (재학 사실이 있는 모든 학교)를 식별할 수 있는 모든 정보
	<b>외국 고등학교 졸업(예정)자</b> - 외국 고등학교 성적증명서 (성적 산출기준, 학제 및 재학기간 등이 기재된 증빙 서류 포함) - 국내 고등학교 학생부(해당자에 한함)	
	<b>검정고시 합격자</b> - 검정고시 성적증명서 - 국내 고등학교 학생부(해당자에 한함) - 외국 고등학교 성적증명서(해당자에 한함) (성적 산출기준, 학제 및 재학기간 등이 기재된 증빙 서류 포함)	

2. 블라인드 처리가 미비할 경우 평가에 불이익을 받을 수 있음

3. 블라인드 서류 제출 안내

가. 블라인드 처리하지 않은 원본, 블라인드 처리한 사본을 서류별로 각 1부씩(총 2부) 모두 제출하여야 하며, 하나라도 누락 시 해당 서류 전체 미제출 처리함

나. 블라인드 처리하지 않은 원본, 블라인드 처리한 사본 모두 우측 하단에 수험번호와 이름을 써서 제출함

다. 학교생활기록부 온라인 제공 신청 동의자는 해당 서류(원본 및 블라인드 처리된 사본)는 별도로 제출하지 않음 (대입전형자료 제공 기관 및 본교에서 블라인드 처리함)

# 04 학교생활기록부 교과 반영 방법

## 1. 전형별·모집단위별 반영 교과 및 반영 범위

전형	반영 교과(군)	반영 학기	이수단위 반영방법	교과별 반영 방법	
				공통/일반선택	진로선택
학생부교과 (고교추천전형)	국어, 수학, 영어, 한국사, 사회(역사/도덕 포함), 과학	3학년 1학기까지 (학년별/학기별 가중치 없음)	전 단위 [공통/ 일반선택 90% + 진로선택 10%]	석차등급	성취도
실기/실적 (예체능 실기전형)	한국음악과 국어, 수학, 영어, 한국사, 사회(역사/도덕 포함), 과학, 예술, 예술 계열 ※예술, 예술 계열은 음악 관련 교과만 반영		상위 30단위		성취도 [최대 10단위]
	무용과 국어, 수학, 영어, 한국사, 사회(역사/도덕 포함), 과학, 체육, 체육 계열, 예술 계열 ※예술 계열은 무용 관련 교과만 반영				

- \* 공통/일반선택과목 중 석차등급이 숫자로 표시되지 않는 과목은 반영하지 않음.  
단, 체육·예술 교과의 성취평가(3등급 평가: 우수/보통/미흡 또는 A/B/C)는 반영함
- \* 전문교과는 진로선택과목 반영 방법으로 반영함

- 반영 교과는 해당 고등학교에서 분류한 교과 편제를 따르되, 교과 편제가 본교의 반영 교과분류와 상이한 경우는 본교가 정한 기준에 따름
- 2015 개정 교육과정 이전 학교생활기록부의 교과 성적은 해당 교육과정에 준하여 본교가 정한 기준에 따라 산출함
- 상위 30단위를 반영하는 경우, 학년별, 교과영역별 구분 없이 가장 좋은 성적순으로 상위 30단위의 성적을 반영함  
단, 진로선택과목의 경우, 예체능실기전형은 최대 10단위까지 반영함

## 2. 학생부 교과 성적 산출 방법

가. 전형별 석차등급 점수: 공통과목 및 일반선택과목

석차등급		1	2	3	4	5	6	7	8	9
석차등급 점수	학생부교과 (고교추천전형)	10	9.6	9.2	8.6	7.8	7.0	5.0	2.0	0.0
	실기/실적 (예체능실기전형)	10	9.8	9.4	8.8	8.2	7.0	5.0	2.0	0.0

나. 전형별 성취도 점수

1) 학생부교과(고교추천전형): 진로선택과목

성취도	A	B	C
성취도 점수	10	8.6	5.0

2) 실기/실적(예체능실기전형): 진로선택과목

가) 3단계 평가

성취도	A	B	C
성취도 점수	10	8.8	5.0

나) 5단계 평가

성취도	A	B	C	D	E
성취도 점수	10	9.4	8.8	5.0	2.0

다. 전형별 학생부 교과 성적 산출 방법

전형	교과 성적 산출방법
학생부교과 (고교추천전형)	① 공통과목 및 일반선택과목: 각 과목의 석차등급 점수에 이수단위를 반영하여 평균 석차등급 점수를 산출함 ② 진로선택과목: 각 과목의 성취도 점수에 이수단위를 반영하여 평균 성취도 점수를 산출함 ③ 산출된 평균 석차등급 점수(90%)와 평균 성취도 점수(10%)를 반영비율로 환산함
실기/실적 (예체능실기전형)	① 각 과목의 석차등급 또는 성취도 점수에 이수단위(상위 30단위)를 반영하여 평균 점수를 산출한 후 반영비율로 환산함 ② 진로선택과목은 최대 10단위까지 반영함

※ 석차등급 및 성취도 평균점수는 소수점 이하 6번째 자리에서 반올림하여 5번째 자릿수까지 표기함

### 3. 전형별 학생부 교과 최고점 및 최저점

전형	최종단계 전형요소 및 반영비율	총점	학생부 교과 최고점	학생부 교과 최저점
학생부교과(고교추천전형)	학생부 교과 80% + 면접 20%	1,000점	800점	0점
실기/실적(예체능실기전형)	학생부 교과 20% + 실기 80%	1,000점	200점	0점



# 05 제출서류

## 1. 제출서류 목록

전형명	학생부	활동보고서	증빙서류
학생부교과(고교추천전형)	○	×	-
학생부종합(미래인재전형)	○	×	-
학생부종합(고른기회전형)	○	×	○
학생부종합(사회기여자전형)	○	×	○
논술(논술전형)	○	×	-
실기/실적(어학특기자전형)	○	○	○
실기/실적(과학특기자전형)	○	○	○
실기/실적(국제학특기자전형)	○	○	○
실기/실적(예체능실기전형)	○	×	-
실기/실적(예체능서류전형)	○	○	○
	한국음악과 무용과		
	조형예술대학 체육과학부		

가. 모든 서류는 원본을 제출하여야 하며, 발행기관 또는 출신 고등학교의 원본대조필을 받아 제출하는 사본의 경우 원본으로 인정함

※ 부득이하게 발행기관 또는 출신 고등학교의 원본 확인이 불가능한 경우, 서류 제출 기간 중 사본을 등기우편을 통해 제출한 후, 추후 최종합격자에 한하여 별도 공지되는 기간 중 본교 입학처를 방문하여 원본을 제출하여야 함

나. 본교는 2024학년도 수시모집 모든 전형에서 전 과정 블라인드 평가를 실시함

다. 학생부 온라인제공 비동의자는 전형별 블라인드 처리 관련 안내를 확인하기 바람

라. 학생부종합(고른기회전형, 사회기여자전형) 지원자는 지원자격 증빙서류, 실기/실적(어학특기자전형, 과학특기자전형, 국제학특기자전형, 예체능서류전형) 지원자는 활동보고서 증빙서류를 필수로 제출하여야 함

마. 제출서류와 관련한 자세한 내용은 본 모집요강 전형별 페이지의 '제출서류' 하단 안내사항을 확인하기 바람

바. 활동보고서 증빙서류 제출 시, 전형별 활동보고서 양식 내 제출방법을 확인하기 바람

## 2. 전형별 유의사항

가. 실기/실적(어학특기자전형/과학특기자전형/국제학특기자전형) 지원자는 학교생활기록부 기재 여부와 관계없이 활동보고서의 모든 항목에 대한 증빙서류를 제출하여야 하며, 제출 시 아래 사항에 유의하여야 함

1) 활동보고서 증빙서류 제출에 대한 전형별 세부 유의사항은 해당 전형의 활동보고서 양식을 반드시 확인하기 바람

2) 모든 증빙서류는 반드시 원본을 제출하여야 하며 발행기관 또는 출신 고등학교의 원본대조필을 받아 제출하는 사본의 경우 원본으로 인정함

※ 부득이하게 발행기관 또는 출신 고등학교의 확인이 불가능한 경우, 서류 제출 기간 중 사본을 등기우편으로 제출한 후, 추후 최종합격자에 한하여 별도 공지되는 기간 중 본교 입학처를 방문하여 원본을 제출하여야 함

3) 학교생활기록부에 기재되어있는 활동보고서 항목은 학교장 직인이 날인되어 있는 학교생활기록부 1부 (해당사항을 형광펜 등으로 표시)를 증빙서류로 제출하여야 함

4) 제출한 증빙서류의 내용은 발행기관에 사실 확인을 진행할 수 있으므로 활동보고서 작성 시 발행기관 정보를 정확하게 기재하여야 함

5) 공인어학성적은 2022. 3. 1.(화) 이후 응시한 시험 성적으로서 공식 성적 발표일이 원서접수 마감일인 2023. 9. 14.(목) 이전인 시험에 한하여 인정함

※ 유효기간이 정해져 있지 않은 시험의 경우에는 2022. 2. 28.(월) 이전 응시한 시험 성적도 인정함

6) SAT, AP, ACT 성적을 활동보고서에 기재하는 경우 아래 내용을 참고하여야 함

가) 외국 고등학교 교육과정을 이수하고 졸업(예정)한 자에 한해 기재할 수 있음

나) SAT, AP, ACT 증빙서류 제출 방법

- SAT: 서류 제출 기간 내에 성적표 원본을 등기우편으로 제출(본교에서 기관 조회를 통해 진위를 확인함)
- AP, ACT: 서류 제출 기간 내에 성적표 원본을 등기우편으로 제출한 후, 2023. 12. 15.(금)까지 입학처에 College Board 또는 ACT로부터 직접 공식 성적표가 도착하도록 Score Reporting을 신청하여야 함. 본교의 전형에 중복 지원한 경우 Score Reporting은 1부만 신청하면 됨

※ Score Reporting 관련 기관 코드 안내

AP Score Reporting	ACT Score Reporting
<p>&lt;기관코드&gt;                      Name of Institution: Ewha Womans University                      Institution Code: 6204                      Department Code: 00</p>	<p>&lt;기관코드&gt;                      Recipient Name: Ewha Womans University                      Center Code: 7934</p>
<p>&lt;Address&gt;                      Office of Admissions, Ewha Womans University                      52 Ewhayeodae-gil, Seodaemun-gu, Seoul 03760, Republic of Korea(South Korea)</p>	

나. 실기/실적(예체능서류전형) 지원자는 본교 입학처 홈페이지에 게시한 활동보고서 유의사항 및 증빙서류 제출방법을 반드시 확인하기 바람

### 3. 공통 유의사항

가. 각 전형별 제출서류를 해당 기간 내에 제출 또는 입력하지 않은 경우 평가에서 제외함

나. 접수된 원본 또는 사본 제출서류는 일절 반환하지 않음

다. 외국학교 서류를 제출하는 자는 아래 사항에 유의하여 제출함

- 1) 외국 고등학교 졸업(재학)증명서, 성적증명서에는 지원자의 GPA, 성적등급, 석차 등의 정보가 포함되어야 하며, 추가적으로 성적 산출기준, 해당고등학교의 학제 및 재학기간 등이 포함된 증빙서류를 제출하여야 함
- 2) 한국어 또는 영어로 작성되지 않은 서류는 공증된 국문번역서를 제출하여야 함
- 3) 합격 후 외국학교 서류에 대한 확인서를 제출하여야 함

- **제출 대상:** 최종합격자 중 원서접수 시 외국학교에서 발급받은 각종 증명서(성적, 재학, 졸업증명서 등)를 제출한 자 (교육부 승인 재외한국학교 출신자는 제출할 필요 없음)
- **제출 방법:** 상기 서류에 대하여 해당 학교 소재국 정부 지정기관에서 아포스티유 확인서를 발급받아 제출하는 것을 원칙으로 하며, 아포스티유 확인서 제출이 불가능한 경우 재외교육기관확인서, 영사확인서(해당 학교 소재국 대한민국 영사관 확인) 중 택 1하여 제출
- **제출 기한:** 2024. 2. 15.(목)

라. 고등학교졸업학력인정 검정고시 합격자는 시·도교육청 나이스 검정고시 대입전형 홈페이지(www.neis.go.kr)에서 본인의 합격 및 성적자료를 확인하고 온라인 제출을 신청할 수 있으며, 입학원서 작성 시 '제공동의 확인번호'를 입력하여야 함

마. 지원 자격과 관련하여 사실 확인이 필요한 경우, 추가 서류를 요청할 수 있음

# 06 유의사항

본교 수시모집에 대하여 본 요강에 명시되어 있지 않은 모든 사항에 대해서는 본교 입학 관련 위원회가 정하는 바에 따름

## 1. 지원 및 등록

### 가. 기본사항

고등학교 졸업자(2024년 2월 졸업예정자 포함) 또는 법령에 의하여 고등학교 졸업자와 동등한 학력이 있다고 인정된 자에 한하여 지원할 수 있음(조기졸업(예정)자, 상급학교 조기 입학자격 부여자 포함)

### 나. 본교 전형의 중복지원 관련 사항

- 1) 수시모집의 모든 전형은 2개 이상 중복지원이 가능하며, 동일 전형 내에서는 1개의 모집단위에만 지원 가능함
- 2) 두 가지 이상의 전형에 지원하는 경우에는 아래의 사항을 준수하여야 함
  - 가) 제출서류는 각 전형별로 제출할 것
  - 나) 각 전형의 지정된 고사(논술고사, 면접, 실기고사 등)에 반드시 응시할 것
- 3) 본교의 두 가지 이상 전형에 중복 합격한 경우 합격자는 1개의 전형을 선택하여 등록해야 하며, 등록 의사가 없는 전형에 대해서는 등록포기 신청을 해야 함

### 다. 원서접수

- 1) 연락처 기재 누락 및 오류로 발생하는 모든 불이익은 지원자 본인 책임이므로 인터넷 원서접수 시 주소, 집 전화번호, 본인 휴대전화번호, 연락 가능한 추가 연락처를 정확히 기재하여야 함
- 2) 범죄행위 예방을 위해 인터넷 원서접수 시 개인의 로그인 정보(아이디, 비밀번호 등)는 절대 타인에게 누설해서는 안 되며, 누설로 인한 모든 불이익은 지원자 본인의 책임임
- 3) 2016년 2월 또는 이후 국내 고등학교 졸업(예정)자는 인터넷 원서접수 시 학생부 자료 온라인 제공 동의 여부를 선택하여야 함
- 4) 지원자는 합격자 발표에 대한 자세한 사항(일정, 공지 방법, 기타 유의사항 등)을 숙지하고 합격여부를 조회 및 확인해야 할 의무가 있으며 미확인 등으로 인한 불이익은 지원자 본인의 책임임
- 5) 인터넷 원서접수를 하는 것은 대학수학능력시험 성적자료 온라인 제공에 동의하는 것으로 간주함
- 6) 인터넷 원서접수를 완료한 후에는 지원한 전형, 모집단위, 계열을 변경할 수 없음
- 7) 인터넷 원서접수를 완료한 후에는 접수를 취소할 수 없으며, 전형료를 환불받을 수 없음. 단, 본교 입학 관련 위원회가 부득이한 사유(천재지변, 입시시행 기관의 과실, 기타 본인의 귀책이 아닌 사유)로 수험생이 응시할 수 없다고 판단한 경우 전형료의 일부 혹은 전액을 환불받을 수 있음

### 라. 지원횟수 제한 및 이중등록 방지

- 1) 수험생은 수시모집의 모든 전형에서 최대 6회까지 지원할 수 있음. 6회를 초과하여 지원한 경우 초과한 전형에 대해서는 지원 자격을 부여하지 않으며, 초과 접수한 모든 전형은 접수 취소 처리됨
  - 가) 산업대학, 전문대학, 특별법에 의해 설립된 대학 제외
  - 나) 6회 제한 대상 전형은 수시모집의 모든 전형을 의미함(재외국민과 외국인 특별전형 포함. 단, 부모 모두 외국인인 순수외국인 전형은 제외됨)
  - 다) 6회 지원이란 수험생이 원서를 6번 접수하는 것을 말하며, 지원한 대학의 수와 관계없이 수시모집에서 지원한 모든 전형을 대상으로 하며, 동일한 대학에서 복수의 전형에 지원한 경우에도 별도의 전형에 각각 지원한 것으로 산정함
- 2) 수시모집 합격자(총원합격자 포함)는 본인의 등록 여부와 관계없이 합격으로 처리되며, 정시모집 및 추가모집에 지원할 수 없음
- 3) 합격자(총원합격자 포함)가 총원합격자 발표 기간 중 타 대학으로부터 총원 합격 통보를 받은 경우, 차순위 수험생의 합격 기회 박탈 등 선의의 피해자 발생 방지를 위하여, 등록의사가 없는 대학에 즉시 등록 포기 신청을 하여야 함
- 4) 합격자(총원합격자 포함)는 등록기간 중에 반드시 '온라인 문서등록'을 하여야 함('온라인 문서등록' 방법 및 절차는 본교 입학처 홈페이지에 추후 공지 예정)

- 5) 수시모집 지원 대학 중 2개 이상의 대학에 중복하여 등록(온라인 문서등록 및 등록예치금 납부 포함)한 경우, 등록의사가 없는 대학에 등록 포기 신청을 하지 않으면 이중등록으로 간주되어 모든 대학의 입학이 취소되며, 정시모집 및 추가모집에도 지원할 수 없음
- 6) 학년도와 학기가 동일한 2개 이상의 대학에 합격한 자는 정해진 등록기간 내에 하나의 대학에만 등록해야 하며, 이를 위반하여 이중등록한 경우에는 모든 대학의 입학이 취소됨

**마. 총원 및 등록**

- 1) 수시모집 합격자 중 미등록, 등록 후 환불로 인한 결원 발생 시, 2023. 12. 28.(목) 18:00까지 총원 선발함
- 2) 최초합격자는 물론 총원합격자가 정해진 기간 중 ‘온라인 문서등록’을 진행하지 않는 경우 등록의사가 없는 것으로 간주하여 등록 포기 처리하므로, 입학처 홈페이지를 통해 합격 여부 및 등록 관련 제반 사항을 반드시 확인하여야 함(합격여부 미확인 등으로 발생하는 모든 불이익은 합격자 본인의 책임임)
- 3) 수시모집 미등록 총원 등록 시한인 2023. 12. 29.(금) 이후 미등록자, 문서등록 취소자로 인한 결원은 정시모집에 이월하여 선발하며, 정시모집 선발인원 공고 이후 발생한 결원은 정시모집 차점자로 총원함
- 4) 온라인 문서등록 이후, 2024. 2. 7.(수) ~ 2. 13.(화)에 등록금을 납부하여야 최종 등록이 완료됨

**바. 등록포기, 등록금 환불처리**

합격자가 본교에 등록하지 않을 경우 또는 등록 후 등록금을 환불받고자 하는 경우에는 본교 입학처 홈페이지에서 반드시 등록포기 신청을 해야 하며, 등록금 반환은 ‘대학 등록금에 관한 규칙 제6조(교육부령)’에 의거하여 환불함

**2. 전형**

가. 입학전형과 관련한 모든 제출서류, 기록물, 평가내용, 성적은 절대 공개하지 않음

나. 각 전형별 동점자 처리기준은 아래와 같으며 이후 단계의 동점자 처리는 본교가 정한 기준에 따름

구분	처리기준
학생부교과(고교추천전형)	① 면접 점수 ② 학생부 교과 점수(고교추천전형의 학생부 교과 반영 방법을 따름)
학생부종합(미래인재전형) 학생부종합(고른기회전형) 학생부종합(사회기여자전형)	① 학업역량 ② 학교활동의 우수성 ③ 발전가능성
논술(논술전형)	① 논술고사 문항 중 배점이 큰 항목 점수 ② 학생부 교과 점수(하단의 반영 방법 참고)
실기/실적(어학특기자전형) 실기/실적(과학특기자전형) 실기/실적(국제학특기자전형)	① 면접 점수 ② 서류평가 점수
실기/실적(예체능실기전형)	① 실기고사 점수 ② 학생부 교과 점수(예체능실기전형의 학생부 교과 반영 방법을 따름)
실기/실적(예체능서류전형)	① 면접 점수 ② 서류평가 점수

※ 논술(논술전형) 동점자 처리를 위한 학생부 교과 반영방법

① 학생부(교과) 반영 교과(군)

반영 교과(군)	교과별 반영방법		반영 이수단위	반영 학기
	과목 구분	활용지표		
국어, 수학, 영어, 한국사, 사회(역사/도덕 포함), 과학	공통/일반선택	석차등급	전 단위	3학년 1학기까지 (학년별/학기별 가중치 없음)

\* 공통/일반선택 과목 중 석차등급이 숫자로 표시되지 않는 과목은 반영하지 않음

② 석차등급 점수

석차등급	1	2	3	4	5	6	7	8	9
석차등급 점수	10	9.6	9.2	8.6	7.8	7.0	5.0	2.0	0.0

③ 반영방법: 각 과목의 석차등급 점수에 이수단위를 반영하여 평균 석차등급을 산출하여 반영함

④ 학생부(교과) 비교평가

(1) 대상자: 2021년 2월 또는 이전 졸업자, 고등학교 졸업학력인정 검정고시 합격자, 외국고등학교 졸업자(예정자), 고등학교 학생부 중 석차등급으로 산출된 학기가 1학기 이하인 자

(2) 산출방법: 동등한 수준의 논술 성적을 가진 학생부 적용 대상자의 학생부 성적을 기준으로 반영함

다. 지원자 수가 모집인원에 미달하거나 또는 초과하더라도 본교가 적절한 학력수준에 미치지 못한다고 판단하는 경우, 입학 관련 위원회의 심의를 거쳐 선발하지 않을 수 있음

라. 본교 전형 취지에 부합하지 않거나 적절한 수학 능력에 미치지 못한다고 판단하는 경우 입학 관련 위원회의 심의를 거쳐 선발하지 않을 수 있음

마. 전형별로 지정된 고사(논술고사, 면접, 실기고사 등)에 결사하면 불합격으로 처리됨

바. 추후 합격생 또는 입학생의 지원 자격 미달 사실이 발견된 경우, 합격 또는 입학이 취소됨

사. 제출서류(위임제출 포함)의 허위 기재, 대필, 변조, 기타 부정한 행위와 관련된 사실이 확인된 자는 합격 또는 입학이 취소되며, 향후 본교에 입학할 수 없음

아. 예체능실기전형 지원자는 모집요강에 제시된 실기고사 내용을 반드시 준수하여야 하며, 이를 어길 시 부정행위로 간주되어 합격 또는 입학이 취소될 수 있음

자. 입학처 이메일, 전화 등의 방법을 통해 이의 신청을 할 수 있으며, 이의 신청이 접수되면 본교 입학 관련 위원회가 정한 절차 및 기준에 따라 위원회 상정 여부를 판단하여 심의가 진행됨. 심의 결과는 이의 신청인에게 유선, 이메일 등으로 통보함

※ 이의 신청은 지원자 본인만 가능함

차. 본교의 입학전형 관련 업무를 현저히 방해한 자에게는 민·형사상 책임을 물을 수 있음

### 3. 기타

가. 공과대학 건축도시시스템공학과는 한국공학교육인증원의 인증평가를 통해 공학교육인증을 받았으며, 건축학과는 한국건축학교육인증원으로부터 건축학교육인증을 받았음. 이에, 해당 학과 입학생은 입학과 동시에 전원 '인증 프로그램'에 참여하게 되며, 이수 및 변경에 관한 사항은 각 프로그램 내규에 따름(인증평가 결과 및 학과의 사정에 따라 변경될 수 있음)

나. 경영대학은 세계경영대학협회(AACSB, The Association to Advance Collegiate School of Business)가 부여하는 경영교육인증(Business Accreditation)의 인증을 3회 연속 받아 2025년까지 인증이 유지됨

다. 의과대학은 2020년 한국의학교육평가원이 실시한 의학교육 평가인증에서 최우수 결과인 '6년 인증(2021. 3. 1. ~ 2027. 2. 28.)'을 획득하여 2009년과 2014년에 이어 3회 연속 최상등급을 받음

라. 간호대학은 한국간호교육평가원의 인증평가를 통해 간호교육인증을 받고 있음. 이에 간호대학 입학생은 입학과 동시에 '간호교육인증 프로그램'에 참여하게 됨

마. 약학대학은 2020년 한국 약학교육평가원이 실시한 약학교육평가에서 인증기준을 충족하여 '5년 인증(2025. 12. 31.까지)'을 획득함

# 07 신입생 장학금

본교는 신입생장학금-재학생장학금-해외연수장학금-대학원진학장학금에 이르는 전주기 장학제도를 운영하고 있음

## 1. 신입생 E·W·H·A 장학금

(\*표시는 2024학년도 신설 장학금임)

장학금명		대상	내용
E (수시 우수입학 장학금)	E4	최초합격자 중 수시 각 전형별 모집단위별 상위 5% 이내 합격자 (논술(논술전형)은 논술유형별 모집단위별 상위 5% 이내)	• 4년간(8개 학기) 등록금 전액
	E2	최초합격자 중 수시 각 전형별 인문과학대학, 사회과학대학 상위 10% 이내 합격자	• 2년간(4개 학기) 등록금 전액
	E1	최초합격자 중 수시 각 전형별 모집단위별 상위 20% 이내 합격자 (논술(논술전형)은 논술유형별 모집단위별 상위 20% 이내)	• 1년간(2개 학기) 등록금 전액
W (정시 우수입학 장학금)	W4	최초합격자 중 정시 수능(수능전형) 통합선발 인문계열, 자연계열의 상위 40% 이내 합격자	• 4년간(8개 학기) 등록금 전액
	W2	최초합격자 중 정시 수능(수능전형) 사범대학 각 학과, 간호학부 수석합격자	• 2년간(4개 학기) 등록금 전액
	W1	최초합격자 중 정시 수능(수능전형) 사범대학, 간호학부 각 모집단위별 상위 20% 이내 합격자	• 1년간(2개 학기) 등록금 전액
H (특별육성 장학금)	H의학인재	최초합격자 중 정시 수능(수능전형) 계열별 의예과 상위 20% 이내 합격자	• 6년간(12개 학기) 등록금 전액
	H약학인재	최초합격자 중 정시 수능(수능전형) 약학전공 및 미래산업약학전공 상위 15% 이내 합격자	• 6년간(12개 학기) 등록금 전액
	H스크랜튼학부4	최초합격자 중 수시 각 전형별 스크랜튼학부 상위 50% 이내 합격자	• 4년간(8개 학기) 등록금 전액 ※ 해외연수 프로그램 참여시 장학금 지원
	H스크랜튼학부1	수시 스크랜튼학부 최초합격자 전원	• 1년간(2개 학기) 등록금 전액 ※ 해외연수 프로그램 참여시 장학금 지원
	H뇌·인지과학부4	최초합격자 중 수시 각 전형별, 정시 수능(수능전형) 뇌·인지과학부 상위 50% 이내 합격자	• 4년간(8개 학기) 등록금 전액 ※ 해외연수 프로그램 참여시 장학금 지원
	H뇌·인지과학부1	수시 및 정시 뇌·인지과학부 최초합격자 전원	• 1년간(2개 학기) 등록금 전액 ※ 해외연수 프로그램 참여시 장학금 지원
	H인공지능4	최초합격자 중 수시 각 전형별, 정시 수능(수능전형) 인공지능학과 상위 50% 이내 합격자	• 4년간(8개 학기) 등록금 전액
	H인공지능1	수시 및 정시 인공지능학과 최초합격자 전원	• 1년간(2개 학기) 등록금 전액
	H데이터사이언스4	최초합격자 중 수시 각 전형별, 정시 수능(수능전형) 데이터사이언스학과 상위 50% 이내 합격자	• 4년간(8개 학기) 등록금 전액
	H데이터사이언스1	수시 및 정시 데이터사이언스학과 최초합격자 전원	• 1년간(2개 학기) 등록금 전액

장학금명		대상	내용
H (특별육성 장학금)	H첨단인재4*	최초합격자 중 수시 각 전형별, 정시 수능(수능전형) 지능형반도체공학전공 상위 50% 이내 합격자	• 4년간(8개 학기) 등록금 전액
	H첨단인재1*	수시 및 정시 지능형반도체공학전공 최초합격자 전원	• 1년간(2개 학기) 등록금 전액
	H예체능인재	최초합격자 중 수시, 정시 음악대학, 조형예술대학, 체육과학부 수석 합격자	• 1년간(2개 학기) 등록금 전액
	H글로벌선도	입학성적이 우수하고 지도자적 자질이 뛰어나며 해당 분야에서 발전가능성이 있다고 기대되는 자	• 장학내용은 중앙장학위원회에서 심사·결정
A (나눔 장학금)	A이화미래인재 (신청장학금)	수시, 정시모집에 합격한 자로서 우수한 학업역량과 미래 여성지도자로 성장할 수 있는 우수한 능력을 갖춘 인재들 가운데 경제적으로 어려운 신입생(학교장의 추천을 받은 자)	• 4년간(8개 학기) 등록금 전액 • 월 50만원 생활비 • 지방학생의 경우 기숙사 우선 배정
	A이화가족 (신청장학금)	모와 직계조모가 본교 학부를 졸업한 자	• 입학당해학기(1개 학기) 등록금 전액
		모 또는 직계조모가 본교 학부를 졸업한 자 자매가 본교 학부 과정 재적중인 자	• 입학당해학기(1개 학기) 100만원

## 2. 2024학년도 수시모집 실기/실적(과학특기자전형) 컴퓨터공학과 신입생 장학금

장학금명	대상	내용
이화SW특기자장학금	수시모집 실기/실적(과학특기자전형) 인공지능대학 컴퓨터공학과 합격자	• 입학당해학기(1개 학기) 등록금 전액

신입생 E·W·H·A 장학금 / 이화SW특기자 장학금 유의사항	
<ol style="list-style-type: none"> <li>장학금 지급 개시 시점은 입학학기부터임</li> <li>장학금 선발은 최초합격자를 대상으로 함 단, H글로벌선도, A장학금, 이화SW특기자장학금은 등록생 모두를 대상으로 함</li> <li>H특별육성 장학금 대상학과 합격자는 H, A 장학금만 대상으로 함(E, W 장학금 해당 사항 없음)</li> <li>수시모집 학생부종합(고른기회전형), 학생부종합(사회기여자전형) 합격자는 H글로벌선도, A장학금만 대상으로 함 (E, W, H글로벌선도를 제외한 H특별육성 장학금은 해당 사항 없음)</li> <li>모든 장학금은 계속수혜 성적기준 있음(직전학기 과목 낙제 없이 15학점 이상* 이수, 4.00/4.30 이상의 성적 유지, 단, A이화미래인재 장학금은 3.30/4.30 이상) ※ 정규학기에 취득한 학점 기준이며, 계절학기/영어·정보인증제/특별시험 취득 학점, 훈련학점(채플) 등은 제외됨</li> <li>지급기간이 2년(4개학기), 4년(8개학기), 6년(12개학기)인 경우 계속 수혜기준 미충족으로 장학금을 받지 못한 학기도 지급기간에 포함되며, 지급기간이 1년(2개학기)인 경우, 지급기간은 입학 당해학년도에 한함</li> <li>E2, W2, H특별육성 장학금은 전과 또는 전공변경 시 계속수혜가 불가함</li> <li>A장학금은 '신청장학금'으로 별도의 신청기간에 신청해야 함(신청 기간, 방법 등은 2023년 12월 수시 합격자 발표 전후로 본교 입학처 홈페이지에 공지 예정임)</li> <li>이화SW특기자장학금은 6월 이후 통장으로 장학금이 지급됨</li> </ol>	

입학전형 주요사항

전형일정

전형안내

학교생활기록부 기재 반영방법

제출서류

유의사항

신입생 장학금

전형료 안내

학생부종합전형 평가 안내

2025학년도 입학전형 주요 변경사항 안내

### 3. 2024학년도 신입생 기타장학금

구분	장학금명	대상	내용	
신청 장학금	이화복지장학금	가계곤란으로 학비마련이 어려운 학생 ※ 한국장학재단의 국가장학금을 신청한 결과 해당 학자금 지원구간(소득분위)을 판정받은 학생	• 등록금 전액 또는 일부	
	이화플러스장학금	정규등록 재학생 중 생활비 지원이 필요한 학생 (신입생 포함)	• 100만원	
	보훈장학금	지방보훈청의 수업료 등 면제대상자로 인정받은 학생	• 대상 학생의 “대학수업료 등 면제대상증명서”에 기재된 금액 및 기간	
	보호장학금	통일부(북한이탈주민)의 교육지원대상자로 인정받은 학생	• 대상 학생의 “교육지원대상자 증명서”에 기재된 금액 및 기간	
	한국 장학 재단 (교외)	국가장학금 (유형 I, II)	학자금 지원 8구간 이하의 가계곤란 학생	• 등록금 전액 또는 일부
		대통령과학 장학금	당해 연도 국내 고등학교 졸업(예정)자 또는 「초·중등교육법」 상 고교 졸업자와 동등한 학력을 인정받은 자로서 자연 및 공학계열에 입학 예정인 학생	• 등록금 전액 및 생활비 250만원(학기당) ※ 기초생활수급자: 생활비 250만원(학기당) 추가 지원
		국가우수 (이공계) 장학금	수능성적 또는 고교성적 우수한 이공계열 학생	• 등록금 전액 ※ 기초생활수급자: 생활비 250만원(학기당) 추가 지원
		인문100년 장학금	전공분야에서 성장가능성이 우수한 인문사회계열 학생	• I유형: 등록금 전액 및 생활비 250만원(학기당) • II유형: 등록금 전액
		예술체육 비전장학금	전공분야에서 성장가능성이 우수한 예체능계열 학생	※ 기초생활수급자: 생활비 250만원(학기당) 추가 지원
		국가근로 장학금	학자금 지원 8구간 이하 학생 중 국가근로장학사업에 참여하는 학생	• 한국장학재단 기준
자등 선발 장학금	오정자 약학장학금	정시 수능(수능전형) 약학전공 최초합격자 중 H약학인재 장학금을 수혜 받지 않고 입학성적이 가장 우수한 자	• 입학 당해학기(1개 학기) 등록금 전액	

※ 이외에도 다양한 교내장학금, 교외장학금 및 기타장학금이 있음. 자세한 내용은 '본교 홈페이지>학사안내>장학' 참고

### 4. A이화미래인재 장학금 신청 안내

#### 가. 장학금 취지

A이화미래인재 장학금은 미래 여성지도자로 성장할 수 있는 우수한 능력을 갖춘 인재들 가운데 경제적으로 어려운 학생들이 대학 생활을 통해 자신의 비전을 실현시켜 나갈 수 있도록 이화가 지원하며, 장차 후배들을 지원하여 나눔과 섬김의 이화 전통을 이어갈 수 있도록 마련한 장학금임



나. 지원자격

수시, 정시모집(최초합)에 합격한 자로서 다음 각 항에 모두 해당하면 지원할 수 있음

1) [수능기준] 수능 국어, 수학, 영어, 탐구\*(사회/과학) 중 3개 영역 합 5 이내인 자

\* 탐구영역 반영방법: 상위 2과목의 등급 평균을 소수점 첫째자리에서 버림하여 반영

2) [복지기준] 국가 복지자격 대상자\*(국민기초생활수급자 및 차상위계층) 또는 자립준비청년으로 아래 구분에 해당되는 자

구분**	자격명	필요서류
기초생활수급자	• 생계급여수급자 • 의료급여수급자	국민기초생활수급자 증명서(생계/의료) * 보장시설 수급자 증명서*** 포함
차상위계층	• 주거급여수급자 • 교육급여수급자	국민기초생활수급자 증명서(주거/교육)
자립준비청년	• 자립준비청년(보호아동포함)	보호종료 확인서, 입소사실 확인서 및 아동복지시설 신고증(사본), 가정위탁보호 확인서

\* 학생 및 가구원(부모(미혼인 학생) 또는 배우자(기혼인 학생)) 중 1인 이상이 장학금 신청일 기준 위의 자격을 유지하고 있는 경우 기초생활수급자 또는 차상위계층으로 분류

\*\* 한국장학재단의 기준에 따라 수급자 구분(“한국장학재단 설립 등에 관한 법률 시행령” 제33조의4에 따라 「국민기초생활보장법」에 따른 생계급여 또는 의료급여 수급자를 기초생활수급자로 분류(주거급여 및 교육급여 수급자는 차상위로 분류))

\*\*\* 지자체별 조례에 따른 차상위선정자 및 보장시설수급자의 경우 해당 지자체 발급서류제출 필요

다. 신청서류

구분	제출서류	비고
공통	A01화미래인재 장학금 신청서 1부	• 본교 소정양식(자기소개서, 학교장추천서 포함) • 수시 합격자 발표 후 입학처 홈페이지에서 다운로드 가능
기초생활수급자	주민등록등본 1부	• 부 또는 모 기준
	가족관계증명서 1부	• 부 또는 모 기준
	국민기초생활수급자 증명서(생계/의료) * 보장시설 수급자 증명서 포함	-
차상위계층	주민등록등본 1부	• 부 또는 모 기준
	가족관계증명서 1부	• 부 또는 모 기준
	국민기초생활수급자 증명서(주거/교육)	-
자립준비청년	주민등록등본 1부	• 본인 기준
	보호종료 확인서, 입소사실 확인서 및 아동복지시설 신고증(사본), 가정위탁보호 확인서	-

모든 서류는 신청일 기준 1개월 이내에 발급받은 서류에 한함

라. 신청기간/장학생발표: 추후 입학처 홈페이지 신입생 장학금 안내 및 본교홈페이지>학사안내>장학 게시판으로 안내예정

5. 신입생 장학금 유의사항

가. 장학금은 등록금 범위 이내에서 지급하는 것이 원칙이며, 별도로 정한 장학금의 경우에만 등록금 범위를 초과할 수 있음

나. 장학금 지급과 관련한 사항은 본교 ‘장학금 지급 규정’에 따름. 장학생은 장학금 발표 시 안내되는 ‘신입생 장학생 유의사항(장학금 지급 기준 포함)’을 반드시 읽고 확인버튼을 클릭해야 함

다. ‘신청장학금’은 별도의 신청기간에 직접 신청해야 함. 신청서류 및 서식에 관한 자세한 사항은 2023년 12월 수시 합격자 발표 전후로 본교 입학처 홈페이지에 안내 예정임

라. 상기 신입생 장학금 외에도 신입생장학금-재학생장학금-해외연수장학금-대학원진학장학금에 이르는 전주기 장학제도 및 다양한 교외장학금과 기탁장학금 제도가 운영 되고 있음. 자세한 내용은 ‘본교 홈페이지 학사안내>장학’을 참고 바람

마. 문의처

- 1) 학생처 장학복지팀: ☎ 02-3277-2274 (학생문화관 203호)
- 2) SW교육총괄본부(이화SW특기자장학금): ☎ 02-3277-4625

입학전형 주요사항  
전형일정  
전형안내  
학교생활기록부 기재 반영방법  
제출서류  
유의사항  
신입생 장학금  
전형료 안내  
학생부종합전형 평가 안내  
2025학년도 입학전형 주요 변경사항 안내

# 08 전형료 안내

## 1. 전형료 및 1단계 불합격자 반환 금액

구분		전형료	1단계 불합격자 반환 금액
학생부교과(고교추천전형)		90,000원	해당 없음 (일괄합산 전형)
학생부종합(미래인재전형)		65,000원	
학생부종합(사회기여자전형)			
학생부종합(고른기회전형)			
논술(논술전형)			
실기/실적(어학특기자전형)		100,000원	30,000원
실기/실적(과학특기자전형)			
실기/실적(국제학특기자전형)			
실기/실적 (예체능실기전형)	한국음악과	130,000원	50,000원
	무용과	150,000원	60,000원
실기/실적(예체능서류전형)		95,000원	30,000원

## 2. 전형료 납부 및 반환·환불 관련 안내

- 가. 전형료에는 인터넷 원서접수 수수료가 포함되어 있음
- 나. 인터넷 원서접수를 완료한 후에는 접수를 취소할 수 없으며, 전형료를 환불받을 수 없음  
단, 본교 입학 관련 위원회가 부득이한 사유(천재지변, 입시시행 기관의 과실, 기타 본인의 귀책이 아닌 사유)로 수험생이 응시할 수 없다고 판단한 경우 전형료의 일부 혹은 전액을 환불받을 수 있음
- 다. 1단계 불합격자에게는 해당 전형의 반환 금액을 인터넷 입학원서 접수 시 입력한 전형료 반환계좌로 반환함
- 라. 학생부종합(고른기회전형) 지원자 중 국민기초생활보장수급(권)자, 차상위계층, 한부모가족지원대상자, 북한이탈주민, 제3국 출생 북한이탈주민자녀는 전형료 면제 대상자임
- 마. 모든 전형 지원자 중 국민기초생활보장수급(권)자는 인터넷 원서접수 수수료를 제외한 전형료 전액을 환불하오니 해당자는 2023. 10. 6.(금)까지 국민기초생활보장수급자 증명서 1부(본인 기준, 7일 이내 발급분)를 제출 바람
- 바. 고등교육법 제34조의4 제5항에 따라 입학전형 관련 수입·지출에 잔액이 발생될 경우, 납부한 전형료에 비례하여 반환함

# 09 학생부종합전형 평가 안내

학생부종합전형(미래인재/고른기회/사회기여자)은 제출서류인 학교생활기록부를 토대로 학업역량, 학교활동의 우수성, 발전가능성을 종합적으로 평가합니다. 수치 위주의 정량적 선발 방식에서 벗어나 학교생활기록부의 모든 내용에 대하여 정성적·종합적 평가를 진행합니다.

## 1. 전형방법 및 전형요소



01 학교생활기록부 종합평가 100%

02 수능 최저학력기준 ○

## 2. 학생부종합전형 서류평가 평가요소

**학업역량**  
대학에서 학업을 충실히 수행할 수 있는 기초수학능력

**기초학업역량**  
교과목의 석차등급 또는 원점수(평균/표준편차), 성취도, 수강자 수, 성취수준별 학생 비율 등을 활용하여 도출한 학업 능력 지표와 교과목 이수 현황, 노력 등을 기반으로 평가한 교과의 성취 수준이나 학업적 발전의 정도

**학교활동의 우수성**  
학교활동을 통한 지원자의 역량 개발 및 자기개발 노력의 우수성

**심화학업역량**  
고교 교육과정에서 지원계열의 수학에 기초가 되는 과목을 수강하고 취득한 학업 성취의 수준

**지식탐구역량**  
어떤 대상에 대해 호기심을 가지고 깊고 폭넓게 탐구할 수 있는 능력

**창의융합역량**  
새롭고 독창적이며 논리적인 사고로 문제를 해결하는 능력

**공존공감역량**  
스스로 목표를 설정하고 적절한 전략을 선택하여 계획을 수립하고 주도적으로 실행하며 구성원의 화합과 단결을 이끌어 가는 역량

**발전가능성**  
현재의 상황이나 수준보다 질적으로 더 높은 단계로 향상될 가능성

**성실성**  
책임감을 바탕으로 꾸준히 노력하여 자신의 의무를 다하는 태도와 행동

**성장잠재력**  
현재까지의 행동 성향과 경험으로 미루어 보아 향후 더 큰 폭의 성장과 발전이 기대되는 상태

### 3. 서류평가 평가요소별 세부내용

EWHA WOMANS UNIVERSITY

## 학업역량



#### 기초학업역량

☞ keyword	☞ 주요 평가질문
<b>학업성취도</b>	<ul style="list-style-type: none"> <li>• 과목별 석차등급 또는 성취도 외 원점수(과목평균/표준편차 포함), 성취도별 분포비율, 수강자 수의 규모 등은 적절한가?</li> <li>• 일반선택과목 대비 진로선택 과목의 성취수준은 어떠한가?</li> </ul>
<b>교과목 이수 현황</b>	<ul style="list-style-type: none"> <li>• 선택과목(일반/진로)은 교과목 위계에 따라 적절하게 이수하였는가?</li> <li>• 진로선택과목 이수 내역은 일반선택과목 이수 정도에 비해 적절한 수준인가?</li> </ul>
<b>지원계열 관련 과목 이수 및 성취도</b>	<ul style="list-style-type: none"> <li>• 지원계열과 관련된 과목의 성취 수준은 어느 정도인가?</li> <li>• 지원계열과 관련하여 도전적 과제나 과목을 이수하기 위한 노력이 드러나는가?</li> </ul>
<b>고교 교육 환경</b>	<ul style="list-style-type: none"> <li>• 소속 고교의 교육과정은 어떠한가?</li> <li>• 소속 고교의 학업 성취 난이도는 어떠한가?</li> </ul>

#### 심화학업역량

☞ keyword	☞ 주요 평가질문
<b>지원계열 교과목 이수 현황</b>	<ul style="list-style-type: none"> <li>• 지원 모집단위에 따른 교과목 중 심화교과(진로선택 혹은 전문교과) 수강이력이 있는가?</li> <li>• 수강한 심화교과의 선택과 수학 과정은 도전적이었는가?</li> </ul>
<b>지원계열 관련 과목 성취도</b>	<ul style="list-style-type: none"> <li>• 지원 모집단위에 따른 핵심 교과목의 전반적 성취도는 어떠한가?</li> <li>• 심화교과의 성취도 및 세부능력 및 특기사항에 기재된 교사의 평가의견은 어떠한가?</li> </ul>



EWHA WOMANS UNIVERSITY

## 학교활동의 우수성



### 지식탐구역량

📖 keyword	👤 주요 평가질문
<b>학업태도 및 학업의지</b>	<ul style="list-style-type: none"> <li>• 활동 하나에도 깊이를 추구하고, 자기주도적 태도를 통해 발전을 꾀하였는가?</li> <li>• 자발적인 성취 동기와 목표의식을 가지고 학습하려는 의지와 열정, 도전정신이 있는가?</li> </ul>
<b>탐구능력</b>	<ul style="list-style-type: none"> <li>• 각종 탐구활동에 적극적으로 참여하고, 그에 따른 구체적인 결과물을 산출하고 있는가?</li> <li>• 교과 및 교과연계 활동 과정에서 스스로 탐구 주제를 설정하고, 이를 수행하기 위한 적절한 방법을 채택하여 결과물을 산출한 경험이 있는가?</li> </ul>
<b>지원계열 탐색 노력</b>	<ul style="list-style-type: none"> <li>• 자신의 관심 분야나 흥미와 관련한 다양한 활동에 참여하여 노력한 경험이 있는가?</li> <li>• 교과·비교과 활동에서 지원계열에 대한 관심을 바탕으로 탐색한 과정이 확인되는가?</li> </ul>

### 창의융합역량

📖 keyword	👤 주요 평가질문
<b>창의력</b>	<ul style="list-style-type: none"> <li>• 교과·비교과 활동을 통해 지식의 폭을 확장하고 새로운 것을 창출하려는 노력을 하였는가?</li> <li>• 각종 교과·비교과 탐구활동을 통해 창의적인 결과물을 산출하였는가?</li> </ul>
<b>문제해결 능력</b>	<ul style="list-style-type: none"> <li>• 교내 활동의 과정에서 스스로 문제를 찾고 그 문제를 비판적, 체계적으로 해결하려고 하였는가?</li> <li>• 발상의 전환을 통해 창조적이고 논리적인 방법으로 문제를 해결해 본 경험이 있는가?</li> </ul>



### 공존공감역량

📖 keyword	👤 주요 평가질문
<b>협업 능력</b>	<ul style="list-style-type: none"> <li>• 단체활동 과정에서 공동의 목표를 위해 서로 돕고 함께 행동하는 태도를 보이는가?</li> <li>• 자발적인 협력을 통해 구성원들과 공동의 과제를 수행하고 완성한 경험이 있는가?</li> </ul>
<b>리더십</b>	<ul style="list-style-type: none"> <li>• 공동의 목표 달성을 위해 계획하고 실행을 주도한 경험이 있는가?</li> <li>• 공동체의 화합과 단결을 이끌어 가기 위해 구성원들의 자발적인 참여를 이끌어내고 의견을 효과적으로 조율한 경험이 있는가?</li> </ul>
<b>공동체 정신</b>	<ul style="list-style-type: none"> <li>• 지역, 국가, 세계 공동체의 구성원에게 요구되는 정의로운 가치와 태도를 지니고 있으며 공동체 발전에 적극적으로 참여하고 있는가?</li> <li>• 학교생활에서 타인을 존중하고 배려하여 행동한 구체적인 경험과 사례가 있는가?</li> </ul>
<b>의사 소통 능력</b>	<ul style="list-style-type: none"> <li>• 학교생활에서 자신의 생각과 정보를 논리적이고 체계적으로 잘 전달하는가?</li> <li>• 공동과제 수행이나 모둠 활동, 단체활동 등에서 타인을 존중하는 태도를 보이는가?</li> </ul>

EWHA WOMANS UNIVERSITY

# 발전가능성



## 성실성 / 성장잠재력



keyword

### 성실성 및 책임감

- 책임감을 바탕으로 꾸준히 노력하고 본인의 의무를 다하는 모습을 보여주고 있는가?
- 책임감과 지속적 노력, 태도, 꾸준함에 대한 교사의 의견은 어떠한가?



주요 평가질문

### 자기주도성

- 학교생활 중 목표를 위해 능동적으로 도전하는 경험을 바탕으로 스스로 외연을 확장하려고 노력하였는가?
- 주어진 교육환경 안에서 학교의 프로그램을 충분히 활용 또는 열악한 학교 상황에도 불구하고 이를 극복하고 일정한 성취를 이루었는가?

### 성장잠재력

- 본교의 해당 모집단위에 입학하여 충분히 수학 가능할 것으로 판단되는가?
- 본교 인재상인 'THE인재'로 성장할 수 있는 잠재력을 지녔는가?  
(THE인재 : 주도하는 인재/지혜로운 인재/실천하는 인재)



※ 학생부종합전형 서류평가에 대한 보다 자세한 사항은 별도의 학생부위주전형 안내책자에서 확인하실 수 있습니다.

# 10 2025학년도 입학전형 주요 변경사항 안내

## 수시모집 주요사항

### ■ 수시모집 수능 최저학력기준 조정

○ 미래인재전형, 논술전형, 예체능서류전형 일부 모집단위 수능 최저학력기준 완화

전형	모집단위	2024학년도	2025학년도
미래인재, 논술	약학전공	국어, 수학, 영어, 탐구(과학) 4개 영역 중 4개 영역 등급 합 5 이내	국어, 수학, 영어, 탐구(사회/과학) 4개 영역 중 4개 영역 등급 합 6 이내
미래인재	미래산업약학전공	국어, 수학, 영어, 탐구(사회/과학) 4개 영역 중 4개 영역 등급 합 5 이내	국어, 수학, 영어, 탐구(사회/과학) 4개 영역 중 4개 영역 등급 합 6 이내
예체능 서류	체육과학부	국어, 수학, 영어, 탐구(사회/과학) 4개 영역 중 3개 영역 등급 합 8 이내	국어, 수학, 영어, 탐구(사회/과학) 4개 영역 중 3개 영역 등급 합 9 이내

○ 자연계열 수능 최저학력기준의 수학 및 탐구영역 과목 제한 폐지

- 수학: 확률과통계, 미적분, 기하 중 택1 가능
- 탐구: 사회탐구 또는 과학탐구 제한 없음

### ■ 학생부종합(미래인재전형) 선발인원 확대, 실기/실적(과학특기자전형) 폐지, 실기/실적(국제학특기자전형) 및 논술(논술전형) 선발인원 축소

전형	2024학년도	2025학년도	증감
미래인재전형	945명	990명	▲45명
과학특기자전형	22명	0명	▼22명(폐지)
국제학특기자전형	54명	43명	▼11명
논술전형	300명	290명	▼10명

### ■ 학생부교과(고교추천전형) 전형 방식 변경

- 전형방법 변경: 일괄합산 선발 → 단계별 선발
- 학생부교과 성적 반영 방법 변경: 진로선택 과목 비중 확대(10% → 20%)
- 고교별 추천인원 조정: 재적 여학생 수의 5% 이내(최대 10명) → 고교별 최대 20명

2024학년도			2025학년도			
전형방법	전형요소 및 반영비율		전형방법	전형요소 및 반영비율		
일괄합산	학생부교과	80%	단계별 선발	1단계(5배수)	학생부교과	100%
	면접	20%		2단계	1단계 성적	80%
					면접	20%

입학전형 주요사항 | 전형일정 | 전형안내 | 학교생활기록부 교과 반영방법 | 제출서류 | 유의사항 | 신입생 장학금 | 전형료 안내 | 학생부종합전형 평가 안내 | 2025학년도 입학전형 주요 변경사항 안내

■ 스크랜튼대학 국제학부 전형방법 다각화

2024학년도		2025학년도	
전형명	모집인원	전형명	모집인원
실기/실적(국제학특기자전형)	54명	학생부종합(미래인재전형)	11명
		실기/실적(국제학특기자전형)	43명

■ 실기/실적(어학특기자전형, 국제학특기자전형) 제출서류 간소화를 위한 활동보고서 폐지

- 수험생 제출서류 간소화를 위하여 활동보고서 폐지

■ 실기/실적(어학특기자전형, 국제학특기자전형) 어학 관련 지원자격 변경

- 어학특기자전형 지원자격 변경: 기존 지원자격 항목 중 '나' 항목 변경

전형	2024학년도 지원자격	2025학년도 지원자격							
어학 특기자	다음 각 항에 모두 해당하면 지원할 수 있음 가. 고등학교 졸업자(2024년 2월 졸업예정자 포함) 또는 법령에 의하여 고등학교 졸업자와 동등한 학력이 있다고 인정된 자 나. 어학 분야에 우수한 역량 및 활동 실적을 갖춘 자	다음 각 항에 모두 해당하면 지원할 수 있음 가. 고등학교 졸업자(2025년 2월 졸업예정자 포함) 또는 법령에 의하여 고등학교 졸업자와 동등한 학력이 있다고 인정된 자 나. 아래에 해당하는 공인어학성적표를 서류제출 기간 내에 제출할 수 있는 자							
		<table border="1"> <thead> <tr> <th>모집단위</th> <th>어학 구분</th> <th>공인어학성적</th> </tr> </thead> <tbody> <tr> <td>불어불문학과</td> <td>프랑스어</td> <td>DELF, DALF, TCF, TEF</td> </tr> <tr> <td>독어독문학과</td> <td>독일어</td> <td>Goethe-Zertifikat, TestDaf, Telc</td> </tr> </tbody> </table>	모집단위	어학 구분	공인어학성적	불어불문학과	프랑스어	DELF, DALF, TCF, TEF	독어독문학과
모집단위	어학 구분	공인어학성적							
불어불문학과	프랑스어	DELF, DALF, TCF, TEF							
독어독문학과	독일어	Goethe-Zertifikat, TestDaf, Telc							

- 국제학특기자전형 지원자격 추가: 기존 지원자격 항목에 '다' 항목 추가

전형	2024학년도 지원자격	2025학년도 지원자격		
국제학 특기자	다음 각 항에 모두 해당하면 지원할 수 있음 가. 고등학교 졸업자(2024년 2월 졸업예정자 포함) 또는 법령에 의하여 고등학교 졸업자와 동등한 학력이 있다고 인정된 자 나. 국제학 분야에 성장잠재력을 갖추고 있으며, 영어강의 수강이 가능한 자	다음 각 항에 모두 해당하면 지원할 수 있음 가. 고등학교 졸업자(2025년 2월 졸업예정자 포함) 또는 법령에 의하여 고등학교 졸업자와 동등한 학력이 있다고 인정된 자 나. 국제학 분야에 성장잠재력을 갖추고 있으며, 영어강의 수강이 가능한 자 다. 아래에 해당하는 공인어학성적표를 서류제출 기간 내에 제출할 수 있는 자		
		<table border="1"> <thead> <tr> <th>어학 구분</th> <th>공인어학성적</th> </tr> </thead> <tbody> <tr> <td>영어</td> <td>TOEFL, TOEIC, TEPS</td> </tr> </tbody> </table>	어학 구분	공인어학성적
어학 구분	공인어학성적			
영어	TOEFL, TOEIC, TEPS			

■ 학교장 추천전형(고교추천전형) 및 서류평가 전형(학생부종합전형, 예체능서류전형, 특기자전형) 학교 폭력 관련 사항 반영 방법

- 학교장 추천전형(고교추천전형): 지원자격으로 다음과 같이 반영함
  - 학교생활기록부에 학교 폭력 관련 기재 사항이 있을 경우, 추천 대상에서 제외됨
- 서류평가 전형(학생부종합전형, 예체능서류전형, 특기자전형): 해당 전형 서류평가 시 다음과 같이 처리함
  - 학교생활기록부에 학교 폭력 관련 기재 사항이 있을 경우, 본교 입학관련 위원회의 심의를 통하여 서류평가 총점에서 감점 또는 0점 처리될 수 있음



## 정시모집 주요사항

### ■ 정시모집 사범대학 일부 모집단위 '가'군 이동

2024학년도		2025학년도	
정시 가군	정시 나군	정시 가군	정시 나군
조형예술대학	계열별통합선발, 사범대학, 의과대학, 간호대학, 약학대학, 뇌·인지과학부, 인공지능대학, 음악대학, 체육과학부	사범대학 (유아교육과, 초등교육과, 교육공학과, 특수교육과, 영어교육과, 국어교육과, 수학교육과), 조형예술대학	사범대학 (교육학과, 사회과교육과, 과학교육과), 계열별통합선발, 의과대학, 간호대학, 약학대학, 뇌·인지과학부, 인공지능대학, 지능형반도체공학전공, 음악대학, 체육과학부

### ■ 정시모집 자연계열 수학/과학 응시과목 제한 해제

계열	영역	수능 응시지정영역	
		2024학년도	2025학년도
인문계열	국어	공통(독서, 문학) + 선택(화법과작문, 언어와매체 중 택1)	변경없음
	수학	공통(수학Ⅰ, 수학Ⅱ) + 선택(확률과통계, 미적분, 기하 중 택1)	
	탐구	사탐/과탐 중 택2	
	영어	영어	
자연계열	국어	공통(독서, 문학) + 선택(화법과작문, 언어와매체 중 택1)	변경없음
	수학	공통(수학Ⅰ, 수학Ⅱ) + 선택(미적분, 기하 중 택1)	공통(수학Ⅰ, 수학Ⅱ) + 선택(확률과통계, 미적분, 기하 중 택1)
	탐구	과탐 중 택2 (과학탐구 동일과목 Ⅰ + Ⅱ 선택 불가)	사탐/과탐 중 택2(과학탐구 동일과목 Ⅰ + Ⅱ 선택 가능) *가산점: 과탐 1과목당 변환표준점수의 6%를 가산점으로 부여함
	영어	영어	변경없음

### ■ 정시모집 계열별 통합선발 및 학부/학과별 선발 동시 실시

#### ○ 계열별 통합선발

- 정시모집 수능(수능전형)을 통하여 모집단위 구분 없이 인문계열과 자연계열로 선발
- 2025학년도 계열별 통합선발인원(정원내 : 317명(인문계열 174명, 자연계열 143명))
- 입학 후 1학년 말 인문과학대학, 사회과학대학, 자연과학대학, 공과대학(지능형반도체공학전공 제외), 경영대학, 신산업융합대학(체육과학부 제외), 스크랜튼대학(국제학부), 인공지능대학(인공지능학과, 데이터사이언스학과 제외)의 각 학과(전공) 중에서 자유롭게 선택

#### ○ 학부/학과별 선발

- 정시모집 수능(수능전형), 수능(예체능실기전형) 및 실기/실적(예체능실기전형)을 통하여 학부/학과별 선발 실시
- 2025학년도 학과별 모집인원(정원내): 821명
- 학부/학과별 선발 모집단위

전형명	학부/학과별 모집단위
수능(수능전형)	사범대학 전 학과, 의예과, 간호학부, 약학전공, 미래산업약학전공, 뇌·인지과학부, 지능형반도체공학전공, 인공지능학과, 데이터사이언스학과
수능(예체능실기전형)	조형예술대학 전 모집단위, 신산업융합대학 체육과학부
실기/실적(예체능실기전형)	건반악기와, 관현악과, 성악과, 작곡과

**EWHA**<sup>❁</sup>  
WOMANS UNIVERSITY



**이화여자대학교**  
EWHA WOMANS UNIVERSITY



03760 서울특별시 서대문구 이화여대길 52

T. 02-3277-7000

F. 02-364-0208

<http://admission.ewha.ac.kr>