

2027

**이화여자대학교  
재외국민 특별전형  
모집요강 (3월 입학)**





# 2027

## 이화여자대학교 재외국민 특별전형 모집요강 (3월 입학)

01	모집단위 및 모집인원	2
02	전형일정	4
03	원서접수	5
04	전형안내	6
	지원자격 및 전형방법	6
	학교폭력 조치사항 반영방법	11
	지원자격 심사 기준	12
	서류 제출 안내	13
05	유의사항	15
06	전형료	17
07	제출서류 서식	18

※ 본 모집요강에 기재된 모든 일정은 교육부와 한국대학교육협의회 공지에 따라 변경될 수 있으므로 본교 입학처 홈페이지를 참고하여 주시기 바랍니다.

※ 본교는 기독교 정신을 바탕으로 설립된 학교로서, 매 학기 채플 수업이 진행됩니다. 채플 수업 참석을 통하여 학칙에 정해진 훈련 학점을 취득하여야 졸업이 가능합니다.

# 01

## 모집단위 및 모집인원

대학	모집단위		계열	모집구분 및 모집인원(명)				
				중·고교과정 해외이수자		북한 이탈주민	전(全) 교육과정 해외이수자	
				최대 모집인원	모집인원			
인문과학대학	인문과학대학	국어국문학과	인문	13	22	약간명	약간명	
		중어중문학과						
		불어불문학과						
		독어독문학과						
		사학과						
		철학과						
기독교학과*								
영어영문학부		4						
사회과학대학	사회과학대학	정치외교학과		13				
		행정학과						
		경제학과						
		문헌정보학과						
		사회학과						
		사회복지학과						
		심리학과						
소비자학과								
경영대학	커뮤니케이션·미디어학부		3					
경영대학	경영학부		5					
신산업융합대학	신산업융합대학(인문)	융합콘텐츠학과	4					
		의류산업학과						
		국제사무학과						
신산업융합대학	신산업융합대학(자연)	식품영양학과	3					
		융합보건학과						
		수학과						
자연과학대학	자연과학대학	통계학과	5					
		물리학과						
		화학·나노과학과						
		생명과학과						
공과대학	융합전자반도체공학부	전자전기공학전공	22					
		지능형반도체공학전공						
	식품생명공학과	58						
	항공신소재공학과							
	건축학과							
	건축도시시스템공학과							
	환경공학과							
	기후에너지시스템공학과							
	휴먼기계바이오공학과							
	간호대학			간호학부**		3		
인공지능대학	컴퓨터공학과		3					
	사이버보안학과		1					
	인공지능데이터사이언스학부**		4					
스크랜튼대학	국제학부**		2	2	-	약간명		
사범대학	사범대학	교육학과	사범 (인문)	1	9	-	-	
		유아교육과						
		초등교육과						
		교육공학과						
		특수교육과**						
		영어교육과						
		사회과교육과						역사교육전공
								사회교육전공
								지리교육전공
		국어교육과		1				
과학교육과**	2	3						
수학교육과	1							

대학	모집단위		계열	모집구분 및 모집인원(명)			
				중·고교과정 해외이수자		북한 이탈주민	전(全) 교육과정 해외이수자
				최대 모집인원	모집인원		
의과대학	의예과		의학	2	5	-	약간명
약학대학	약학부	약학전공	약학	2		-	약간명
		미래산업약학전공	미래산업약학	1		-	약간명
<b>계</b>					<b>63</b>	<b>약간명</b>	<b>약간명</b>
<p><b>* 전과 및 전공변경 불가</b></p> <p><b>** 1학년 말 또는 2학년 말에 각 학부·학과 전공 결정 기준에 따라 전공 결정</b></p> <ul style="list-style-type: none"> <li>- 간호학부: 간호학전공, 글로벌건강간호학전공</li> <li>- 인공지능데이터사이언스학부: 인공지능전공, 데이터사이언스전공</li> <li>- 국제학부: 국제학전공, 글로벌한국학전공</li> <li>- 특수교육과: 유아특수교육전공, 초등특수교육전공, 중등특수교육전공</li> <li>- 과학교육과: 물리교육전공, 화학교육전공, 생물교육전공, 지구과학교육전공</li> </ul>							

※ 모집단위 및 모집인원은 법령 제·개정 또는 학사 개편 및 정원 조정 등의 불가피한 사유로 변경될 수 있음

# 02 전형일정

구분	일시	상세 내용							
원서접수	2026. 7. 7.(화) 13:00 ~ 7. 9.(목) 17:00	· 입학처 홈페이지 공지 예정							
지원자격심사 신청서 입력	2026. 7. 7.(화) 13:00 ~ 7. 10.(금) 17:00								
서류 제출	2026. 7. 7.(화) 13:00 ~ 7. 10.(금) 17:00	· 온라인 제출 ※ 「서류 제출 안내」(p.13) 참고							
면접고사 대상자 발표	2026. 8. 11.(화) 예정	· 의예과, 약학전공, 미래산업약학전공							
면접고사	2026. 8. 22.(토)	<ul style="list-style-type: none"> <li>· 장소: 이화여자대학교(서울특별시 서대문구 소재)</li> <li>· 수험생 유의사항 및 모집단위별 고사장 확인 ※ 2026. 8. 21.(금) 입학처 홈페이지 공지 예정</li> </ul> <table border="1" style="width: 100%; border-collapse: collapse;"> <thead> <tr> <th>구분</th> <th>면접고사 대상 모집단위</th> </tr> </thead> <tbody> <tr> <td>중고교과정 해외이수자</td> <td rowspan="2">의예과, 약학전공, 미래산업약학전공</td> </tr> <tr> <td>전(준) 교육과정 해외이수자</td> </tr> <tr> <td>북한이탈주민</td> <td>전 모집단위</td> </tr> </tbody> </table>	구분	면접고사 대상 모집단위	중고교과정 해외이수자	의예과, 약학전공, 미래산업약학전공	전(준) 교육과정 해외이수자	북한이탈주민	전 모집단위
구분	면접고사 대상 모집단위								
중고교과정 해외이수자	의예과, 약학전공, 미래산업약학전공								
전(준) 교육과정 해외이수자									
북한이탈주민	전 모집단위								
최종 합격자 발표	2026. 9. 4.(금) 예정	<ul style="list-style-type: none"> <li>· 입학처 홈페이지 공지 예정(개별 안내하지 않음)</li> <li>· 합격자 조회 시 합격통지서 출력</li> </ul>							
최종 합격자 온라인 문서등록	2026. 12. 21.(월) 10:00 ~ 12. 23.(수) 14:00								
미등록 총원 발표	2026. 12. 29.(화) 18:00까지								
최종 합격자 원본 서류 제출	<ul style="list-style-type: none"> <li>■ 국내발송 우편: 2027. 2. 17.(수) 소인까지 유효</li> <li>■ 해외발송 우편: 2027. 2. 19.(금) 17:00 도착분까지 유효</li> </ul>	<ul style="list-style-type: none"> <li>· 서류 제출처</li> </ul> <div style="border: 1px solid black; padding: 5px; margin-top: 5px;">                     (우 03760) 서울특별시 서대문구 이화여대길 52                      이화여자대학교 입학처 재외국민 특별전형 담당자 앞                 </div>							

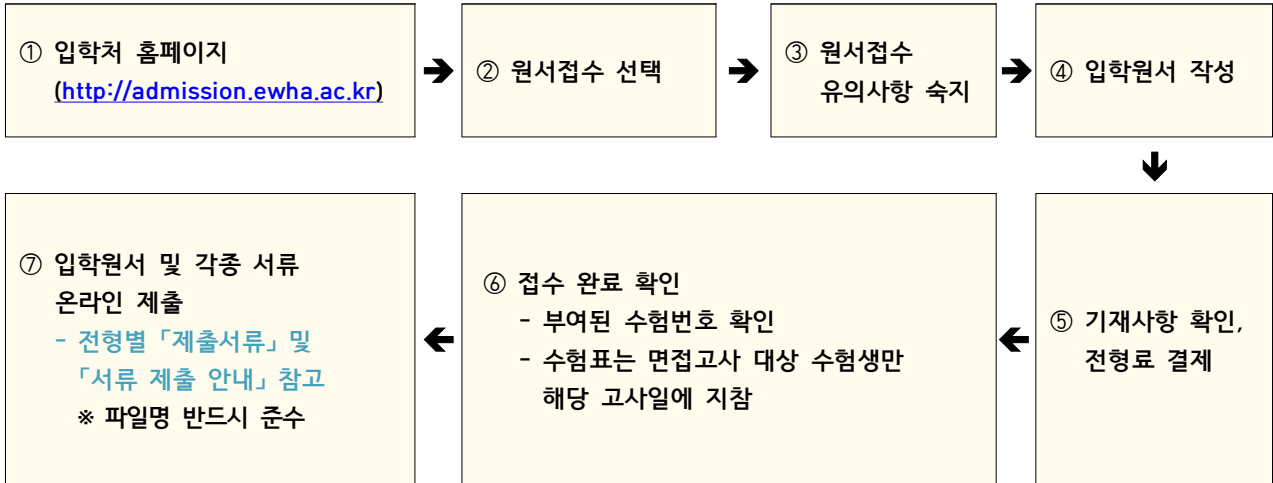
※ 모든 일정은 대한민국 표준시(GMT+9) 기준임  
 ※ 입학처 홈페이지: <http://admission.ewha.ac.kr>

# 03 원서접수

가. 원서접수 기간: 2026. 7. 7.(화) 13:00 ~ 7. 9.(목) 17:00

※ 접수 마감 당일 17:00까지 반드시 원서접수(전형료 결제 포함)를 완료해야 함

## 나. 원서접수 방법



## 다. 원서접수 유의사항

- 1) 전형기간이 동일한 본교 재외국민 특별전형 각 전형에는 중복지원할 수 없음
- 2) 연락처 기재 누락 및 오류로 발생하는 모든 불이익은 지원자 본인 책임이므로 원서접수 시 주소, 집 전화번호, 본인 휴대전화번호 및 연락 가능한 추가 연락처(한국 내 연락 가능한 연락처)를 정확히 기재하여야 함
- 3) 범죄행위 예방을 위해 원서접수 시 개인의 로그인 정보(아이디, 비밀번호 등)는 절대 타인에게 누설해서는 안 되며, 누설로 인한 모든 불이익은 지원자 본인의 책임임
- 4) 원서접수를 완료한 후에는 지원한 전형, 모집단위를 변경할 수 없음
- 5) 원서접수를 완료한 후에는 접수를 취소할 수 없으며, 전형료를 환불받을 수 없음
- 6) 각 전형별 「제출서류」를 정해진 기간 내에 반드시 파일 업로드 방식으로 제출하여야 하며, 최종 합격자는 업로드한 서류 원본 일체를 우편으로 제출하여야 함
- 7) 지원자는 합격자 발표에 대한 자세한 사항(일정, 공지 방법, 기타 유의사항 등)을 숙지하고 합격여부를 조회 및 확인해야 할 의무가 있으며 미확인 등으로 인한 불이익은 지원자 본인의 책임임

# 04 전형안내

## 지원자격 및 전형방법

### 가. 중·고교과정 해외이수자

#### 1) 지원자격

다음 각 항에 모두 해당하는 자

- 가) 우리나라 학제(12학년)에 준하는 교육과정을 모두 이수한 자로서, 고등학교 졸업자(2027년 2월 졸업예정자 포함) 또는 법령에 의하여 고등학교 졸업자와 동등한 학력이 있다고 인정된 자
  - ※ 2025년 4월 이후 고등학교 졸업자에 한함
- 나) 부모 중 1인 이상이 역년으로 통산 3년(1,095일) 이상을 국외근무자로 재직/사업/영업하는 기간 동안, 국외근무자의 근무지 국가 소재 학교에서 고교과정 1개 학년 이상(해당 기간에 진행되는 학제상의 모든 학기)을 포함하여 중·고교과정을 3개 학년 이상 수료한 자
  - ※ 국외근무자: 역년으로 통산 3년(1,095일) 이상의 국외 근무/사업/영업을 목적으로 배우자 및 학생과 함께 국외에 체류한 자
- 다) 국외 재학기간 산정 기준
  - 학기 개시일부터 재학하였을 경우: 학기 개시일부터 다음 학년도 동일 학기 개시일 전일(약 365일)까지를 1개 학년으로 함. 단, 해당 1개 학년 기간 내 모든 학기를 이수한 자는 학기 개시일부터 다음 학년도 동일 학기 개시일 직전 학기 종료일까지를 1개 학년을 충족한 것으로 간주함
  - 중간에 편입학하여 학기 개시일부터 재학하지 못한 경우: 편입학일로부터 역년으로 1년(약 365일)되는 일까지를 1개 학년으로 함
- 라) 국외 체류일수 산정 기준
  - 학기 개시일부터 국외근무자의 근무지 국가 소재 학교에 재학하였을 경우: 학기 개시일부터 다음 학년도 동일 학기 개시일 전일(약 365일)까지 각각의 1개년 기간마다 학생 본인은 3/4 이상을, 국외근무자와 그 배우자는 2/3 이상을 국외근무자 근무지 국가에서 체류하여야 함
  - 중간에 편입학하여 학기 개시일부터 재학하지 못한 경우: 편입학일로부터 역년으로 1년(약 365일)되는 일까지 각각의 1개년 기간마다 학생 본인은 3/4 이상을, 국외근무자와 그 배우자는 2/3 이상을 국외근무자 근무지 국가에서 체류하여야 함

#### 2) 전형방법 및 전형요소

- 모집단위별 최대모집인원 및 계열별 모집인원 내에서 선발하며, 일부 모집단위는 선발인원이 없거나 최대 모집인원보다 적게 선발할 수 있음

계열/모집단위	전형방법		전형요소 및 반영비율	
인문계열 자연계열 국제학부 사범대학(인문, 자연)	일괄합산		서류	100%
의예과 약학전공 미래산업약학전공	단계별 선발	1단계 (10배수)	서류	100%
		2단계	1단계 성적	70%
			면접	30%

가) 서류 평가방법: 고교 학업 성적, 표준화 학력자료, 공인 어학 성적, 활동실적 등 제출된 모든 서류를 바탕으로 학업성취 우수성, 활동우수성 및 발전가능성 등을 종합적으로 평가함

나) 면접 평가방법: 제출서류를 바탕으로 지원자의 학업역량, 의사소통능력 및 발전가능성 등을 종합적으로 평가함

### 3) 제출서류

- 아래 서류를 스캔(PDF)하여 「서류 제출 안내」(p.13)에 따라 원서접수 사이트에 업로드하여야 함
- ※ A4용지 규격으로 스캔한 PDF 파일만 제출 가능하며, PDF 이외의 파일 형식은 제출 불가함
- ※ 최대 업로드 가능한 파일 용량은 40MB임

연번	제출서류	파일명	유의사항	
1	입학원서	수험번호_1_입학원서.PDF	<ul style="list-style-type: none"> <li>· 원서접수 시 온라인 입력 후 PDF 업로드</li> <li>※ 원서접수 사이트에서 출력 가능</li> </ul>	
2	지원자격 심사 신청서			
3	국외학교 조사표			
4	학력조회동의서			
5	초등학교 재학(졸업)증명서	수험번호_2_초등학교학적.PDF	<ul style="list-style-type: none"> <li>· 재학(졸업)증명서 및 성적증명서(학교생활기록부)</li> <li>- 해당 학교 날인 필수</li> <li>- 재학증명서에는 학년/학기 및 입학(전입)일, 졸업(전출)일 등 연/월/일이 정확히 기재되어 있어야 함</li> </ul>	
6	초등학교 학사일정표			
7	초등학교 성적증명서 또는 학교생활기록부			
8	중학교 재학(졸업)증명서	수험번호_3_중학교학적.PDF	<ul style="list-style-type: none"> <li>· 학사일정표</li> <li>- 학기 개시일/종료일 확인을 위하여 재학한 모든 국외학교의 재학 당시 학사일정표 제출</li> <li>- 홈페이지 출력물이나 브로슈어 제출 가능</li> </ul>	
9	중학교 학사일정표			
10	중학교 성적증명서 또는 학교생활기록부			
11	고등학교 재학(졸업)증명서	수험번호_4_고등학교학적.PDF	<ul style="list-style-type: none"> <li>· 학사일정표</li> <li>- 학기 개시일/종료일 확인을 위하여 재학한 모든 국외학교의 재학 당시 학사일정표 제출</li> <li>- 홈페이지 출력물이나 브로슈어 제출 가능</li> </ul>	
12	고등학교 학사일정표			
13	고등학교 성적증명서 또는 학교생활기록부			
14	출입국에 관한 사실증명	수험번호_5_출입국관련.PDF	<ul style="list-style-type: none"> <li>· 지원자·부모 모두 제출</li> <li>· 출입국에 관한 사실증명</li> <li>- 복수국적 등 다수 여권 소지자는 여권별로 제출</li> <li>· 재외국민등록부등본</li> <li>- 제출 불가한 경우, 체류 사실을 증명할 수 있는 대체 서류 제출</li> </ul>	
15	사실증명발급·열람신청서 및 위임장	수험번호_6_사실증명관련.PDF		
16	여권 사본			
17	재외국민등록부등본			
18	가족관계증명서(상세)		<ul style="list-style-type: none"> <li>· 지원자 본인 기준</li> </ul>	
19	국외근무자 재직 관련 서류	수험번호_7_재직관련.PDF	<ul style="list-style-type: none"> <li>· 국외파견자</li> <li>- 재직(경력)증명서</li> <li>- 해외지사 설치인증·허가서 또는 해외직접투자신고(허가)서</li> <li>· 현지취업</li> <li>- 재직(경력)증명서</li> <li>- 재직회사 사업자등록증 또는 법인등기부등본</li> <li>- 재직회사 법인세 납부 이력</li> <li>· 현지자영업</li> <li>- 재직회사 사업자등록증 또는 법인등기부등본</li> <li>- 자영업자 국외세금납부증명서</li> </ul>	
20	어학자격요건 입증서류	수험번호_8_기타서류.PDF	<ul style="list-style-type: none"> <li>· 국제학부 지원자에 한함</li> <li>※ 영어강의 수강능력 입증서류 필수 제출</li> </ul>	
21	기타서류 목록표		<ul style="list-style-type: none"> <li>· 원서접수 시 온라인 입력 후 PDF 업로드</li> <li>※ 원서접수 사이트에서 출력 가능</li> </ul>	
22	학업 성취능력을 입증하는 증빙서류			
23	사유서	수험번호_9_사유서.PDF	<ul style="list-style-type: none"> <li>· 해당자에 한함</li> </ul>	

## 나. 북한이탈주민

### 1) 지원자격

다음 각 항에 모두 해당하는 자

- 가) 고등학교 졸업자(2027년 2월 졸업예정자 포함) 또는 법령에 의하여 고등학교 졸업자와 동등한 학력이 있다고 인정된 자
- 나) 「북한이탈주민의 보호 및 정착지원에 관한 법률」에 의해 북한이탈주민으로 등록된 자

### 2) 전형방법 및 전형요소

- 인문계열과 자연계열 모집단위에서 수학능력을 고려하여 모집단위별 약간명을 선발함

계열/모집단위	전형방법	전형요소 및 반영비율	
인문계열 자연계열	일괄합산	서류	70%
		면접	30%

가) 서류 평가방법: 제출된 모든 서류를 종합적으로 평가함

나) 면접 평가방법: 학업 능력, 지원동기와 학업계획 및 발전가능성 등을 종합적으로 평가함

### 3) 제출서류

- 아래 서류를 스캔(PDF)하여 「서류 제출 안내」(p.13)에 따라 원서접수 사이트에 업로드하여야 함
  - ※ A4용지 규격으로 스캔한 PDF 파일만 제출 가능하며, PDF 이외의 파일 형식은 제출 불가함
  - ※ 최대 업로드 가능한 파일 용량은 40MB임

연번	제출서류	파일명	유의사항
1	입학원서	수험번호_1_입학원서.PDF	· 원서접수 시 온라인 입력 후 PDF 업로드 ※ 원서접수 사이트에서 출력 가능
2	지원자격 심사 신청서		
3	국외학교 조사표		
4	학력조회동의서		
5	고등학교 재학(졸업)증명 및 학교생활기록부	수험번호_2_고등학교학적.PDF	· 국내 고등학교 졸업(예정)자 해당
6	검정고시 합격증명서 및 성적증명서		· 국내 검정고시 합격자 해당
7	고등학교 재학(졸업)증명서 및 성적증명서		· 국외 고등학교 졸업(예정)자 해당
8	학력인정증명서		· 북한고등학교 졸업자 해당 · 시·도 교육청에서 발급하여 제출
9	북한이탈주민 등록확인서	수험번호_3_북한이탈자격.PDF	· 지원자 본인 기준 · 정부24( <a href="http://www.gov.kr">http://www.gov.kr</a> )에서 발급 가능
10	교육지원대상자 증명서		
11	기타서류 목록표	수험번호_4_기타서류.PDF	· 원서접수 시 온라인 입력 후 PDF 업로드 ※ 원서접수 사이트에서 출력 가능
12	학업 성취능력을 입증하는 증빙서류		
13	사유서	수험번호_5_사유서.PDF	· 해당자에 한함

## 다. 전(准) 교육과정 해외이수자

### 1) 지원자격

다음 각 항에 모두 해당하는 자

- 가) 고등학교 졸업자(2027년 2월 졸업예정자 포함) 또는 법령에 의하여 고등학교 졸업자와 동등한 학력이 있다고 인정된 자
- 나) 국외에서 우리나라 초·중등교육에 상응하는 12년 이상의 학교교육과정을 수료한 자
- 다) 아래의 어학자격 요건 중 하나 이상을 충족한 자
  - ① 한국어능력시험(TOPIK) 3급 이상 취득한 자
  - ② 본교 언어교육원 한국어집중과정 4급 이상 수료자
  - ③ 영어능력시험 TOEFL iBT 80, IELTS 5.5, TEPS 296 이상 취득한 자
  - ④ 한국어 또는 영어로 진행되는 교육과정의 고등학교 교육을 이수한 자
  - ⑤ ①~④ 항목에 해당하는 수준의 한국어 또는 영어능력을 갖추고 있다고 본교가 인정한 자

### 2) 전형방법 및 전형요소

- 인문계열, 자연계열, 국제학부, 의예과, 약학전공, 미래산업약학전공 모집단위에서 수학능력을 고려하여 모집단위별 약간명을 선발함

구분	전형방법		전형요소 및 반영비율	
인문계열 자연계열 국제학부	일괄합산		서류 100%	
의예과 약학전공 미래산업약학전공	단계별 선발	1단계 (적정인원)	서류 100%	
		2단계	1단계 성적	70%
			면접	30%

가) 서류 평가방법: 고교 학업 성적, 표준화 학력자료, 공인 어학 성적, 활동실적 등 제출된 모든 서류를 바탕으로 학업성취 우수성, 활동우수성 및 발전가능성 등을 종합적으로 평가함

나) 면접 평가방법: 제출서류를 바탕으로 지원자의 학업역량, 의사소통능력 및 발전가능성 등을 종합적으로 평가함

### 3) 제출서류

- 아래 서류를 스캔(PDF)하여 「서류 제출 안내」(p.13)에 따라 원서접수 사이트에 업로드하여야 함
- ※ A4용지 규격으로 스캔한 PDF 파일만 제출 가능하며, PDF 이외의 파일 형식은 제출 불가함
- ※ 최대 업로드 가능한 파일 용량은 40MB임

연번	제출서류	파일명	유의사항	
1	입학원서	수험번호_1_입학원서.PDF	<ul style="list-style-type: none"> <li>· 원서접수 시 온라인 입력 후 PDF 업로드</li> <li>※ 원서접수 사이트에서 출력 가능</li> </ul>	
2	지원자격 심사 신청서			
3	국외학교 조사표			
4	학력조회동의서			
5	초등학교 재학(졸업)증명서	수험번호_2_초등학교학적.PDF	<ul style="list-style-type: none"> <li>· 재학(졸업)증명서 및 성적증명서(학교생활기록부)</li> <li>- 해당 학교 날인 필수</li> <li>- 재학증명서에는 학년/학기 및 입학(전입)일, 졸업(전출)일 등 연/월/일이 정확히 기재되어 있어야 함</li> </ul>	
6	초등학교 학사일정표			
7	초등학교 성적증명서 또는 학교생활기록부			
8	중학교 재학(졸업)증명서	수험번호_3_중학교학적.PDF	<ul style="list-style-type: none"> <li>· 학사일정표</li> <li>- 학기 개시일/종료일 확인을 위하여 재학한 모든 국외학교의 재학 당시 학사일정표 제출</li> <li>- 홈페이지 출력물이나 브로슈어 제출 가능</li> </ul>	
9	중학교 학사일정표			
10	중학교 성적증명서 또는 학교생활기록부			
11	고등학교 재학(졸업)증명서	수험번호_4_고등학교학적.PDF		
12	고등학교 학사일정표			
13	고등학교 성적증명서 또는 학교생활기록부			
14	출입국에 관한 사실증명	수험번호_5_출입국관련.PDF	<ul style="list-style-type: none"> <li>· 출입국에 관한 사실증명</li> <li>- 조회기간: 출생일부터 발급일</li> <li>- 복수국적 등 다수 여권 소지자: 여권별로 제출</li> </ul>	2026. 6. 1.(월) 이후 발급본으로 제출
15	사실증명발급열람신청서 및 위임장	수험번호_6_사실증명관련.PDF		
16	여권 사본			
17	어학자격요건 입증서류	수험번호_7_기타서류.PDF	<ul style="list-style-type: none"> <li>· 「1) 지원자격-다」(p.9) 어학자격 요건 참고</li> <li>※ 국제학부 지원자는 영어강의 수강능력 입증서류 필수 제출</li> </ul>	
18	기타서류 목록표		<ul style="list-style-type: none"> <li>· 원서접수 시 온라인 입력 후 PDF 업로드</li> <li>※ 원서접수 사이트에서 출력 가능</li> </ul>	
19	학업 성취능력을 입증하는 증빙서류		<ul style="list-style-type: none"> <li>· 「증빙서류 제출방법」(p.25) 참고</li> </ul>	
20	사유서	수험번호_8_사유서.PDF	<ul style="list-style-type: none"> <li>· 해당자에 한함</li> </ul>	

## 학교폭력 조치사항 반영방법

구분	학교폭력 조치사항 반영방법					
중·고교과정 해외이수자	학교생활기록부에 학교폭력 관련 기재 사항이 있을 경우, 조치사항 1~7호는 전체 전형 총점의 최저 10%~최고 60%를 감점 적용하며, 8~9호는 부적격 처리함 (단계별 전형의 경우, 각 단계에서 해당 단계의 총점에 적용함)					
북한이탈주민						
전(全) 교육과정 해외이수자	구분	1호	2~3호	4~5호	6~7호	8~9호
	감점	10%	20%	40%	60%	부적격

- ※ 학교폭력 조치사항이 있는 경우, 원서접수 시 해당 사항을 반드시 입력하여야 함
- ※ 학교생활기록부에 기재된 사항만을 대상으로 함  
(적용 최종 시점은 「2027학년도 대학입학전형기본사항」에 따른 학생부 작성 기준일로 함)
- ※ 검정고시 출신자 중 고교 재학사실이 있는 경우 해당 자료를 제출하여야 함
- ※ 국외고 출신자 등 학교생활기록부 유무가 확인되지 않는 경우 반영 대상에서 제외함

# 지원자격 심사 기준

## 가. 국외학교 인정 기준

- 본 요강에서 언급되는 국외학교는 국외에 소재한 학교를 의미하며, 국내 소재 외국인학교는 포함되지 않음
- 중·고교과정 해외이수자의 국외학교 재학 기간은 부모 근무국가 소재 학교에 재학한 경우만을 인정함
  - 부모 근무국가의 지역적 특성, 종교, 전쟁 등 불가피하다고 인정되는 사유로 인하여 제3국에서 수학한 경우, 본교 입학 관련 위원회의 심의를 거쳐 인정 여부를 결정함
  - 제3국에서 수학한 경우에는 '제3국 수학기간 사유서(p.23 참고)'와 이를 뒷받침할 수 있는 증빙서류를 제출해야 하며, 양식은 본교 입학처 홈페이지에서 다운로드 받을 수 있음

## 나. 학력 및 재학기간 인정 기준

- 졸업예정자의 경우 2027년 2월 28일(일)까지 졸업해야 하나, 해당 국가의 학제상 학년도와 학기 개시일이 우리나라보다 1개월 범위 내에서 늦은 경우(일본 등)는 예외적으로 인정함
- 해당국의 관계법령에 의거하여 학력이 인정되는 초·중·고교에 정상적으로 재학하고 소정의 성적을 취득한 학기만 인정하며, 유아원·유치원 및 어학연수 목적의 교육기관 등은 제외됨
- 검정고시, 홈스쿨링, 사이버학습 등의 학력인정방법은 인정되지 않음
  - 단, 「고등교육법 시행령」 제29조제2항제6호에 따른 북한이탈주민의 경우 국내 검정고시는 인정함
- 초·중·고교 수학기간은 우리나라 학제상의 교육연한(12년제)을 기준으로 다음과 같이 인정함

초	중	고
Grade1 ~ Grade6	Grade7 ~ Grade9	Grade10 ~ Grade12

- 전(全) 교육과정 해외이수자는 국외 동일 학년제에서 초·중·고 전 과정을 이수한 경우, 이수연한이 12년 미만이라도 지원 가능하며, 학제가 다른 2개 이상 학교에서 초·중등 교육과정을 혼합 이수한 경우는 우리나라 학년제에 준하여 12년 이상을 이수해야 함
  - \* 단, 학년제로 인해 부족한 학교 교육과정\*의 기간만큼은 해당국 대학에서 이수한 기간을 고등학교 과정 이수로 인정함
  - \* 부족한 학교 교육과정: 해당국 학년제의 총 이수 연수(年數)와 교육부에서 제시하고 있는 12년간의 차이를 의미함
- 부정·편법·악용 사례를 방지하기 위해 우리나라 학제(12년)에 준하는 전(全) 교육과정 이수를 원칙으로 하되, 학제 차이로 인해 불가피하게 발생하는 수학기간의 결손은 1개 학기(6개월)에 한하여 인정함 (총 23학기, 11년 6개월 이상 충족)
- 기타 학제 차이 또는 전·편입 과정에서 발생한 학기 결손 및 중복, 월반, 조기졸업, 코로나바이러스감염증-19 (COVID-19)에 따른 각종 지원자격 미충족 사유 등에 대한 인정 여부는 본교 입학 관련 위원회의 심의를 거쳐 결정함

### ■ 이수학기 인정 관련 주요 사례 ■

사례	학년 학기	1		2		3		4		5		6		7		8		9		10		11		12		인정 여부
		1	2	1	2	1	2	1	2	1	2	1	2	1	2	1	2	1	2	1	2	1	2			
학제 차이로 인한 1개 학기 누락	재학 기간	D	D	D	D	D	D	D	D	D	D	D	D	D	D	D										23학기 이수 인정
																		누락	A	A	A	A	A	A	A	
학제 차이로 인한 학기 누락과 중복	재학 기간	D	D	D	D					D	D	D	D	D					D	D	D					23학기 이수 인정
				A	A	A	A	누락							A	A	A	A	누락				누락	A	A	
국내외 국외학교 간 1개 학기 이상 중복	재학 기간	D	D	D	D	D	D	D	D	D	D	D	D	D	D	D	D	D	D	D	D					중복학기 중 1학기만 국외학교 이수 인정 →국외 6학기 인정
	재학 기간	D	D	D	D	D	D	D	D	D	D	D	D	D	D	D	D	D	D	D	D					국외학교 5학기 이수 인정 →지원자격 미달
																						A	A	A	A	

[ D: 국내학교 A: 국외학교 ]

## 서류 제출 안내

### 가. 지원자 서류 제출(온라인): 2026. 7. 7.(화) 13:00 ~ 7. 10.(금) 17:00

- 1) 모든 제출서류는 정해진 기간 내에 원서접수 사이트에 PDF 파일로 업로드하여야 하며(우편 및 방문제출 불가), 서류 제출 마감 이후에는 업로드하거나 변경할 수 없음
  - ※ 발행기관에서 공식적으로 발급한 서류 원본을 스캔하여 제출하여야 함
  - ※ 발행기관의 원본대조필을 받아 제출하는 사본의 경우 원본으로 인정함
- 2) 전형별 「제출서류」(pp.7~10)에서 **지정한 파일명과 순서를 반드시 준수**하여야 하며, 각각의 PDF 파일을 1개의 ZIP 파일로 압축하여 업로드하여야 함
  - ZIP 파일명: 수험번호\_성명.zip (예시: 92711001\_김이화.zip)
  - ※ 압축파일 생성 시 암호는 설정하지 말 것
- 3) 제출서류(위임제출 포함)의 허위 기재, 대필, 변조, 기타 부정행위와 관련된 사실이 확인된 자에 대해서는 해당 사실이 합격에 영향을 미치지 않았더라도 합격 또는 입학 취소를 할 수 있으며, 합격 취소 또는 입학 취소가 된 자는 향후 본교에 입학할 수 없음
- 4) 서류 제출 의무는 지원자 본인에게 있으며, 기간 내 서류 미제출, 스캔 서류 판독 불가, 업로드 파일 암호화 등으로 인한 불이익과 책임 또한 지원자 본인에게 있음
- 5) 기간 내 필수 제출서류 미제출 시 입학전형 대상에서 제외되며, 이로 인한 원서접수 취소와 전형료 환불은 불가함
- 6) 서류평가 과정에서 제출된 서류의 사실 확인이 필요하거나 제출된 서류만으로 지원 자격이 명확하게 확인되지 않을 경우, 수험생 본인 또는 관계인에게 추가 증빙서류를 요청할 수 있음
- 7) 본교 입학처에서 추가로 요청한 서류를 정당한 사유 없이 제출하지 않는 경우, 입학전형 대상에서 제외함
- 8) 접수된 제출서류는 입시 관련 업무에만 활용하며, 일절 반환하지 않음
- 9) 제출서류상의 성명이 서로 다른 경우에는 동일인임을 확인할 수 있는 증명서를 첨부해야 함
- 10) 한국어나 영어로 작성되지 않은 모든 서류는 공증받은 국문 또는 영문 번역서를 첨부해야 함
- 11) 조기졸업, 월반, 재학한 학교의 성적 및 재학 기록 폐기, 코로나바이러스감염증-19(COVID-19)에 따른 온라인 수업 등 특별한 사유가 있을 시에는 사유서(p.26 참고)를 작성하고 반드시 해당 학교에서 발급한 공식 문서를 함께 제출해야 함
- 12) 국내 소재 학교 또는 재외한국학교의 경우, 낱장의 성적증명서가 아닌 학교생활기록부를 제출하는 것이 원칙임
- 13) 학제상 초등 또는 중등 졸업증명서(졸업장)가 없는 경우, 졸업 사실 및 졸업일이 기재된 재학증명서를 제출함
- 14) 공인 어학 성적은 2025. 3. 1.(토) 이후 응시한 시험 성적으로서 공식 성적 발표일이 본교 원서접수 마감일인 2026. 7. 9.(목) 이전인 시험에 한하여 인정함
  - ※ 유효기간이 정해져 있지 않은 시험의 경우에는 2025. 2. 28.(금) 이전 응시한 시험 성적도 인정함
- 15) 표준화학력시험(SAT, AP 등)은 고등학교 졸업일 이전 응시한 시험 성적만 인정함

## 나. 최종 합격자 서류 제출(우편): 2027. 2. 17.(수)까지

- 1) 제출 대상: 2027학년도 재외국민 특별전형 최종 합격자 중 온라인 문서등록을 완료한 자
- 2) 최종 합격자는 「최종 합격자 유의사항」을 확인하여 원서접수 시 업로드한 모든 서류의 원본을 제출서류 순번대로 정리하여 우편 제출하여야 함. 원본 서류를 제출하지 않거나 제출한 서류가 원서접수 시 업로드한 파일과 상이한 경우 합격 또는 입학은 취소할 수 있음
- 3) 최종 합격자 중 원서접수 기간 이후 국외에서 재학한 최종 학기를 반영하여야 지원 자격이 충족(재학, 국외근무, 국외 체류 등)되는 합격자는 지원자격을 확인할 수 있는 최종 서류를 제출하여야 하며, 서류를 제출하지 않거나 자격을 충족하지 못하는 경우 합격 또는 입학은 취소할 수 있음
- 4) 국외에서 발급받아 제출한 각종 서류(성적증명서, 재학증명서, 졸업증명서, 재직(경력)증명서, 사업자등록증, 법인등기부등본, 법인세납부이력, 국외세금납부증명서 등)에 대한 확인서를 반드시 제출해야 함

<b>제출 대상</b>	최종 합격자 중 국외에서 발급받은 각종 증명서를 제출한 자 ※ 교육부 승인 재외한국학교에서 발급받은 문서는 제출할 필요 없음
<b>제출 방법</b>	상기 서류에 대하여 해당 학교 소재국 정부 지정기관에서 아포스티유 확인서를 발급받아 제출하는 것을 원칙으로 하며, 아포스티유 확인서 제출이 불가능한 경우 재외교육기관확인서, 영사확인서(해당 학교 소재국 대한민국 영사관 확인) 중 택1하여 제출

# 05 유의사항

모집요강에 명시되어 있지 않은 모든 사항에 대해서는 본교 입학 관련 위원회가 정하는 바에 따름

## 가. 기본사항

- 1) 모집단위 및 모집인원은 법령 제·개정 또는 학사 개편 및 정원 조정 등의 불가피한 사유로 변경될 수 있음
- 2) 전형기간이 동일한 본교 재외국민 특별전형 각 전형에는 중복지원할 수 없음
- 3) 입학전형과 관련한 모든 제출서류, 기록물, 평가내용, 성적은 절대 공개하지 않음
- 4) 접수된 입학원서와 제출서류는 변경 또는 취소할 수 없으며 반환하지 않음
- 5) 각 전형별 동점자 처리기준은 아래와 같으며, 이후 단계의 동점자 처리는 본교가 정한 기준에 따름

구분	모집단위	처리기준
중·고교과정 해외이수자	인문계열 자연계열 국제학부 사범대학(인문, 자연)	① 학업성취우수성 ② 활동우수성
	의예과 약학전공 미래산업약학전공	① 면접점수 ② 서류평가점수
북한이탈주민 전(全) 교육과정 해외이수자	전 모집단위	동점자 모두 선발

- 6) 지원자 수가 모집인원에 미달하거나 초과하더라도 본교가 적절한 학력수준에 미치지 못한다고 판단하는 경우, 본교 입학 관련 위원회의 심의를 거쳐 선발하지 않을 수 있음
- 7) 본교 전형 취지에 부합하지 않거나 적절한 수학 능력에 미치지 못한다고 판단하는 경우, 본교 입학 관련 위원회의 심의를 거쳐 선발하지 않을 수 있음
- 8) 면접고사에 결시하면 불합격으로 처리되며, 입실완료 시각까지 지정된 고사장에 입실하지 않으면 결시로 처리되므로 추후 입학처 홈페이지에 공지되는 면접고사 일정을 반드시 확인하여야 함
- 9) 추후 합격생 또는 입학생의 지원자격 미달 사실이 확인되는 경우, 합격 또는 입학이 취소됨
- 10) 제출서류(위임제출 포함)의 허위 기재, 대필, 변조, 기타 부정한 행위와 관련된 사실이 확인된 자는 해당 사실이 합격에 영향을 미치지 않았더라도 합격 또는 입학을 취소할 수 있으며, 합격취소 또는 입학취소가 된 자는 향후 본교에 입학할 수 없음
- 11) 입학처 이메일, 전화 등의 방법을 통해 이의 신청을 할 수 있으며, 이의 신청이 접수되면 본교 입학 관련 위원회가 정한 절차 및 기준에 따라 위원회 상정 여부를 판단하여 심의가 진행됨. 심의 결과는 이의 신청인에게 유선, 이메일 등으로 통보함  
※ 이의 신청은 지원자 본인만 가능함
- 12) 본교의 입학전형 관련 업무를 현저히 방해한 자에게는 민·형사상 책임을 물을 수 있음

## 나. 합격자 발표

- 1) 합격자는 이화여자대학교 입학처 홈페이지를 통해 발표 예정임
- 2) 지원자는 합격자 발표에 대한 자세한 사항(일정, 공지 방법, 기타 유의사항 등)을 숙지하고 합격여부를 조회 및 확인해야 할 의무가 있으며 미확인 등으로 인한 불이익은 지원자 본인의 책임임

## 다. 복수지원 제한 및 이중등록 방지

### 1) 중·고교과정 해외이수자

가) 수시모집의 모든 전형에서 최대 6회까지 지원할 수 있으며, 6회를 초과하여 지원한 경우 초과된 회차의 지원은 무효로 함

(1) 산업대학, 전문대학, 특별법에 의해 설립된 대학 제외

(2) 6회 제한 대상 전형은 수시모집의 모든 전형을 의미함

(3) 지원횟수는 지원한 대학의 수와 관계없이 수시모집에서 지원한 모든 대학의 전형을 대상으로 하며, 1개의 대학에 복수지원한 경우 각각 지원횟수로 산정함

나) 수시모집 합격자(총원합격자 포함)는 등록의사와 관계없이 합격으로 처리되며, 정시모집과 추가모집에 지원할 수 없음

### 2) 전(준)교육과정 해외이수자, 북한이탈주민은 수시모집 지원횟수 제한사항을 적용하지 않음

3) 수시모집 지원횟수 제한사항 적용 여부와 상관없이 학년도와 학기가 동일한 2개 이상의 대학에 합격한 자는 정해진 등록기간 내에 하나의 대학에만 등록(온라인 문서등록 및 등록금 납부 포함)해야 하며, 이를 위반한 경우에는 이중등록으로 모든 대학의 입학이 취소됨

## 라. 등록 및 총원

1) 합격자(총원합격자 포함)는 등록기간 중에 반드시 온라인 문서등록을 하여야 함

※ 온라인 문서등록 방법 및 절차는 본교 입학처 홈페이지에 추후 공지 예정

2) 합격자(총원합격자 포함)가 정해진 기간 중 온라인 문서등록을 완료하지 않는 경우 등록의사가 없는 것으로 간주하여 등록포기 처리하므로, 입학처 홈페이지를 통해 합격여부 및 등록 관련 제반 사항을 반드시 확인하여야 함. 미확인 등으로 발생하는 모든 불이익은 합격자 본인의 책임임

3) 합격자 중 미등록, 등록 후 환불로 인한 결원 발생 시, 2026. 12. 29.(화) 18:00까지 총원 선발함

4) 연락처 기재 누락 및 오류로 인하여 미등록 총원 마감 시간(2026. 12. 29.(화) 18:00)까지 연락이 되지 않는 경우 이에 따르는 모든 책임은 지원자에게 있음

5) 총원합격자 발표 시 전화로 합격을 통보할 경우, 본교 입학처에서 3회 통화 시까지 연락이 되지 않는 지원자는 총원합격자로서 등록의사가 없는 것으로 간주함

6) 온라인 문서등록 이후, 2027. 2. 10.(수) ~ 2. 12.(금)에 등록금을 납부하여야 최종 등록이 완료됨

## 마. 등록포기, 등록금 환불

1) 합격자(총원합격자 포함)는 등록을 원하지 않는 대학에 등록포기 의사를 즉시 전달하여야 함

2) 합격자(총원합격자 포함)가 본교에 등록하지 않을 경우 또는 등록 후 등록금을 환불받고자 하는 경우에는 반드시 미등록 총원 시한까지 본교에 등록포기 신청을 해야 하며, 등록금 반환은 「대학 등록금에 관한 규칙」 제6조(교육부령)에 의거하여 환불함

## 바. 기타

1) 공과대학 건축도시시스템공학과는 한국공학교육인증원의 인증평가를 통해 공학교육인증을 받았으며, 건축학과는 한국건축교육인증원으로부터 건축교육인증을 받았음. 이에, 해당 학과 입학생은 입학과 동시에 전원 '인증 프로그램'에 참여하게 되며, 이수 및 변경에 관한 사항은 각 프로그램 내규에 따름(인증평가 결과 및 학과의 사정에 따라 변경될 수 있음)

2) 경영대학은 세계경영대학협회(AACSB, The Association to Advance Collegiate School of Business)가 부여하는 경영교육인증(Business Accreditation)의 인증을 4회 연속 받음

3) 의과대학은 한국의학교육평가원이 실시한 의학교육 평가인증에서 최우수 결과인 '6년 인증'을 획득하여 3회 연속 최상등급을 받음

4) 간호대학은 한국간호교육평가원 인증평가 결과 최고 등급인 '5년 인증'을 획득하였으며, 간호대학 학생은 입학과 동시에 '간호교육인증프로그램'에 참여하게 됨

5) 약학대학은 한국약학교육평가원이 실시한 약학교육평가에서 인증기준을 충족하여 '5년 인증'을 획득함

# 06 전형료

구분	모집단위	전형료	1단계 불합격자 반환 금액
중·고교과정 해외이수자 전(全) 교육과정 해외이수자	전 모집단위 (의예과, 약학전공, 미래산업약학전공 제외)	200,000원	해당 없음 (일괄합산 전형)
	의예과, 약학전공, 미래산업약학전공	250,000원	50,000원
북한이탈주민	전 모집단위	면제	해당 없음

가. 전형료에는 원서접수 수수료가 포함되어 있음

나. 원서접수를 완료한 후에는 접수를 취소할 수 없으며, 전형료를 환불받을 수 없음

단, 본교 입학 관련 위원회가 부득이한 사유(천재지변, 입시시행 기관의 과실, 기타 본인의 귀책이 아닌 사유)로 수험생이 응시할 수 없다고 판단한 경우 전형료의 일부 혹은 전액을 환불받을 수 있음


다. 1단계 불합격자에게는 해당 전형의 반환 금액을 입학원서 접수 시 입력한 전형료 반환계좌로 반환함

라. 「고등교육법」 제34조의4제5항에 따라 입학전형 관련 수입·지출에 따른 잔액이 발생할 경우, 납부한 전형료에 비례하여 반환함

# 07 제출서류 서식

\* 본 서식은 참고용입니다. 모든 내용은 원서접수 사이트에서 직접 입력한 후 PDF 업로드합니다.

## 가. 입학원서

 <b>이화여자대학교 2027학년도 재외국민 특별전형(3월 입학) 입학원서</b>											
지원자격				수험번호							
지원모집단위		대학		학부/학과/전공							
지원자	성명	(한글)				(영문)				사진 (3.5cm×4.5cm)	
	주민등록번호 (외국인등록번호)					-					
	국적	*복수국적자의 경우 대한민국 국적으로 지원				(복수국적) *복수국적이 있는 경우만 입력					
	출신고교	고등학교									
	졸업구분	년		월		졸업 / 졸업예정 / 검정고시					
지원자 연락처	현주소										
	E-mail										
	전화번호	휴대전화	( )	-	전화번호	( )	-				
		추가연락처1	( )	-	추가연락처2	( )	-				
추가연락처3		( )	-	추가연락처4	( )	-					
전형료반환/ 등록금환불계좌	은행명		계좌번호								
	예금주										
<p>본인은 귀 대학교에 입학하고자 소정의 서류를 갖추어 지원합니다.</p> <p style="text-align: right;">2026년 7월 일</p> <p style="text-align: right;">지원자 성명: (서명)</p> <p>이화여자대학교 총장 귀하</p>											

※ 본 서식은 참고용입니다. 모든 내용은 원서접수 사이트에서 직접 입력한 후 PDF 업로드합니다.

**나. 지원자격 심사 신청서**

지원자격		지원모집단위		수험번호		성명(한글)	
------	--	--------	--	------	--	--------	--

■ 국적 기재란<sup>1)</sup>

성명	관계	생년월일	국적	외국 국적취득일	북한이탈일

<sup>1)</sup> 중·고교과정 해외이수자, 전 교육과정 해외이수자는 부모 및 지원자, 북한이탈주민은 지원자 관련 사항을 입력함

■ 국외 체류일수<sup>1)</sup>(중·고교과정 해외이수자에 한함)

국외 재학기간(1개년) <sup>2)3)</sup>	성명	관계	국외 체류일수 <sup>3)</sup>

<sup>1)</sup> 국외 체류일수(1개년 기간마다 학생 3/4이상, 부모 2/3이상) 지원자격과 관련하여 외국학교 각 1개년 기간을 기준으로 지원자 및 부모의 국외 체류일수를 입력함

<sup>2)</sup> 학생이 학기 개시일부터 국외근무자의 근무지 국가 소재 학교에 재학하였을 경우 학기 개시일부터 다음 학년도 동일 학기 개시일 전일(약 365일)까지를 1개년으로 함. 학생이 중간에 편입학하여 학기 개시일부터 국외근무자의 근무지 소재 국가 학교에서 재학하지 못한 경우 편입학 일로부터 역년으로 1년(약 365일) 되는 일까지를 1개년으로 함

<sup>3)</sup> 졸업(예정)자의 경우에도 1개년의 종료는 졸업(예정)일이 아닌 다음 학년도 동일학기 개시일 전일(약 365일)까지로 하며, 체류일수는 국외 체류 예정일수를 입력함

■ 국외근무자(부모) 인적사항(중·고교과정 해외이수자에 한함)

성명	관계	직장명	근무종류	국외 근무국	국외 근무기간 <sup>1)</sup>

<sup>1)</sup> 현재 근무를 하고 있는 경우 근무종료일은 종료 예정일을 입력함

■ 어학자격요건(전(준) 교육과정 해외이수자 및 국제학부 지원자에 한함)

시험종류 <sup>1)2)</sup>	성적	시험일자	공인시험수험번호	비고 <sup>3)</sup>

<sup>1)</sup> 한국어능력시험(TOPIK) 성적이 있는 학생은 TOPIK 성적을 기재하며, TOPIK 성적 없이 영어능력시험성적으로 지원자격을 충족시키는 학생에 한해서만 영어능력시험(TOEFL, TEPS, IELTS 중 택1) 성적을 기재함

<sup>2)</sup> 그 외 조건(한국어 또는 영어로 진행되는 고등학교 교육과정 이수 등)으로 어학자격을 만족시키는 학생은 '기타'를 선택하여 입력함

<sup>3)</sup> 어학 시험 성적 제출 시에는 점수를 확인할 수 있는 출력본과 함께 진위여부 확인을 위해 성적확인 홈페이지 주소와 ID/PW 또는 코드/PIN을 비교란에 작성한 뒤, 스캔하여 어학자격요건 입증서류로 제출하여야 함

■ 지원자격 심사관련 특이사항 기재

(외국학교로 전·편·신입학 시 발생한 학기 조정사항, 부모의 자격, 코로나-19로 인한 각종 지원자격 미충족 등 서류심사에 고려해야 할 사항을 수험생이 기재하며, 본교양식 사유서와 증빙서류를 제출하여야 함)

--

■ 지원자 수학기간 (초, 중, 고 모든 수학 기간을 해당 학교 학제(12(13)학년제) 기준으로 기재)<sup>1)</sup>

학교명	재학 기간 (년 월 일 ~년 월 일)	학년 / 학기																				
		1	2	3	4	5	6	7	8	9	10	11	12	13								
재학년수 (년 개월)	학년학기	1	2	1	2	1	2	1	2	1	2	1	2	1	2	1	2	1	2	1	2	
~	. . . .																					
/ ~ /		소재지 국가명:                      학교주소:																				
~	. . . .																					
/ ~ /		소재지 국가명:                      학교주소:																				
~	. . . .																					
/ ~ /		소재지 국가명:                      학교주소:																				
~	. . . .																					
/ ~ /		소재지 국가명:                      학교주소:																				
총 재학기간		년    개월				고등학교 졸업(예정)일								년    월    일								

<sup>1)</sup> 해당국 법령에 의거하여 학력이 인정되는 학교 수학기간만 입력함

위 기재 내용이 사실과 틀림없음을 서약합니다.

2026년    7월    일

지원자 성명:

**이화여자대학교 총장 귀하**

※ 본 서식은 참고용입니다. 모든 내용은 원서접수 사이트에서 직접 입력한 후 PDF 업로드합니다.

다. 국외학교 조사표

지원자격		지원모집단위		수험번호		성명(한글)	
------	--	--------	--	------	--	--------	--

학교명	해당학교 학제 (초 - 중 - 고)	학기 시작 및 종료일 (월 일 ~ 월 일)					홈페이지 주소	
		1학기	2학기	3학기	4학기	5학기	학교 E-mail	
	- -							
	- -							
	- -							
	- -							
	- -							
	- -							
	- -							
	- -							
	- -							

- ※ 해당학교의 학제는 해당학교의 초, 중, 고교 학년제를 기재할 것 예) 초 - 중 - 고, 6 - 3 - 3
- ※ 학기 시작 및 종료일은 방학기간을 제외한 각 학기 시작일과 종료일을 기입
- ※ 학교별 학제 및 학사일정을 참고하기 위한 정보이므로 학교별로 재학 기간 중 1개 학년도만 기입

※ 본 서식은 참고용입니다. 모든 내용은 원서접수 사이트에서 직접 입력한 후 PDF 업로드합니다.

라. 학력조회동의서

**RELEASE OF INFORMATION**  
(학력조회동의서)

By applying for admission to Ewha Womans University, I hereby authorize the administrators or other designated individuals to confer with relevant parties to verify my credentials and qualifications as a provider.

I release from any and all liability all organizations or individuals who act in good faith and without malice to provide the above information.

I consent to the release of any relevant information concerning my credentials and qualifications, and release all individuals or institutions providing such information from any and all liability.

Name \_\_\_\_\_ (Signature)

수험번호	
------	--



※ 본 서식은 참고용입니다. 모든 내용은 원서접수 사이트에서 직접 입력한 후 PDF 업로드합니다.

바. 기타서류 목록표

2027학년도 재외국민 특별전형

[모든 전형 공통]

기 타 서 류 목 록 표

□ 지원자 인적사항

지 원 자 격	중·고교과정 해외이수자 / 북한이탈주민 / 전(준) 교육과정 해외이수자
지 원 모 집 단 위	
성 명	

□ 기타서류 제출 유의사항

1. 기타서류 목록표는 학업 성취능력 입증서류와 표준화학력시험 및 공인어학시험 성적, 두 가지 항목으로 구성되며, 각 항목당 최대 8개(전체 총 16개 항목 이내)까지 입력합니다.
2. 학업 성취능력 입증서류 항목에는 고등학교 재학 기간 중 학업 역량 및 성취도를 나타낼 수 있는 교내·외 활동 실적을 입력합니다. 활동 내용에 대한 객관적 사실만 기재해야 하며, 주관적 의견 등 자기소개서 형식의 서술은 금지합니다.
3. 표준화학력시험 및 공인어학시험 성적 항목에는 학업 성취를 추가로 증빙할 수 있는 SAT, AP, IB 등 표준화학력시험 성적과 TOEFL, TOEIC 등 공인어학시험 성적을 입력합니다.
  - 표준화학력시험: 고교 졸업증명서에 기재된 졸업일 이전에 응시하고, 공식 성적 발표일이 본교 원서접수 마감일 이전인 시험에 한하여 인정합니다.
  - 공인어학시험: 2025. 3. 1.(토) 이후 응시하고 원서접수 마감일 이전에 성적이 발표된 경우 인정합니다. (단, 유효기간이 없는 시험은 2025. 2. 28.(금) 이전 응시 성적도 인정 가능)
4. 모든 항목을 반드시 작성해야 하는 것은 아니며, 지원자의 상황에 맞춰 작성하시기 바랍니다.
5. 목록표에 작성한 각 항목의 내용을 객관적으로 입증할 수 있는 증빙서류를 해당 항목별로 제출해야 합니다.
6. 모든 서류는 서류 제출 기간(2026. 7. 10.(금) 17:00까지) 내에 반드시 업로드 해야합니다.
7. 제출서류의 표절, 대리 작성, 허위사실 기재, 기타 부정한 사실 등이 발견될 경우 불합격 처리되며 합격 이후라도 입학이 취소될 수 있습니다.
8. 본 제출서류는 입학전형 자료로만 활용되며, 비공개 문서로 관리됩니다.

나는 2027학년도 귀 대학교 재외국민 특별전형 기타서류 목록표 작성 및 증빙서류 제출에 관한 유의사항을 숙지했으며, 유의사항 위반에 따른 조치에 대해서는 이의를 제기하지 않겠습니다. 나는 기술한 내용이 사실과 다른 것으로 확인되거나 기타 부적절한 사실이 발견되는 경우, 입학한 후라도 합격 또는 입학 취소, 향후 입학지원 불허 등의 불이익을 감수할 것입니다.

위 사항에 대해 확인 서약합니다. (동의: )

2026년 7월 일

※ 본 서식은 참고용입니다. 모든 내용은 원서접수 사이트에서 직접 입력한 후 PDF 업로드합니다.

### ■ 기타서류 목록표

#### 1. 학업 성취능력 입증서류

연번	활동명	활동기간 (년.월.일 ~ 년.월.일)	활동내용	활동(발행)기관
1-1	(50자 이내)		(50자 이내)	
1-2				
1-3				
1-4				
1-5				
1-6				
1-7				
1-8				

#### 2. 표준화학력시험 및 공인어학시험 성적

연번	시험 종류	성적(등급 또는 점수)	응시일자 (년/월/일)	성적조회용 홈페이지 주소 및 ID/PW 또는 코드/PIN
2-1	(50자 이내)			
2-2				
2-3				
2-4				
2-5				
2-6				
2-7				
2-8				

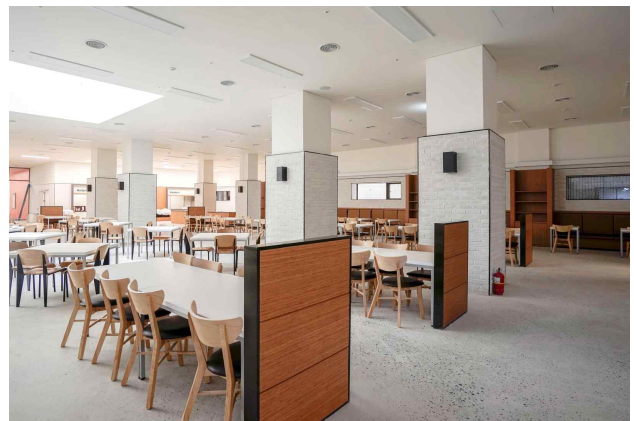
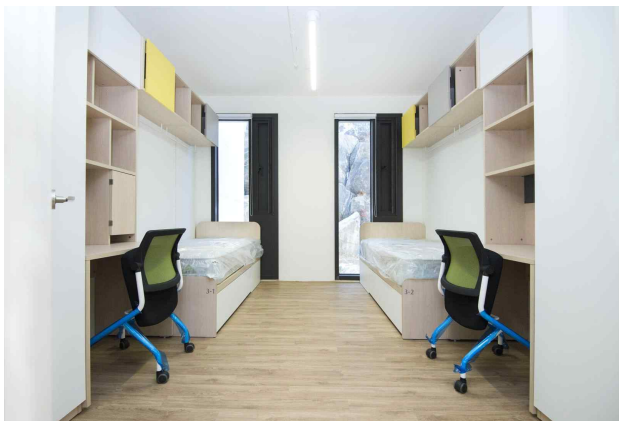
### ■ 증빙서류 제출방법

- 1) 증빙서류는 기타서류 목록표와 함께 연번 순서대로 배열하며 증빙서류의 왼쪽 하단에 해당 연번을 기재한 후, 스캔하여 제출하여야 합니다.
- 2) 모든 서류는 원본으로 제출해야 합니다. 발행기관 또는 출신 고등학교에서 원본대조필을 받아 제출할 경우 원본으로 인정합니다. 최종 합격자 중 부득이하게 사본으로 제출한 자는 원본 서류를 2027년 2월 17일(수)까지 제출해야 합니다.



## 기숙사 안내

- 기숙사 홈페이지: <https://dmtry.ewha.ac.kr/>
- 학부 신입생을 위한 유닛 개념의 기숙사인 E-House를 포함하여 총 4,200여 명 수용 가능
- 기숙사는 전용식당과 독서실, 세미나실, 기도실, 체력단련실, 새참방, 세탁실, 주방 등의 편의시설 및 각종 문화시설을 갖추고 있음
- 부모 모두 국외에 거주하는 재외국민 특별전형 합격생은 **공지된 기간(\*추후 합격자 유의사항과 기숙사 홈페이지의 공지사항 반드시 확인) 내에 기숙사 홈페이지에서 온라인으로 지원**





**이화여자대학교**  
EWhA WOMANS UNIVERSITY

이화여자대학교 입학처 03760 서울특별시 서대문구 이화여대길 52  
T. 02-3277-7000 F. 02-364-0208 <http://admission.ewha.ac.kr>

